



กลุ่มงานส่งเสริมสุขภาพ

สสจ.สระแก้ว



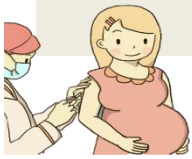
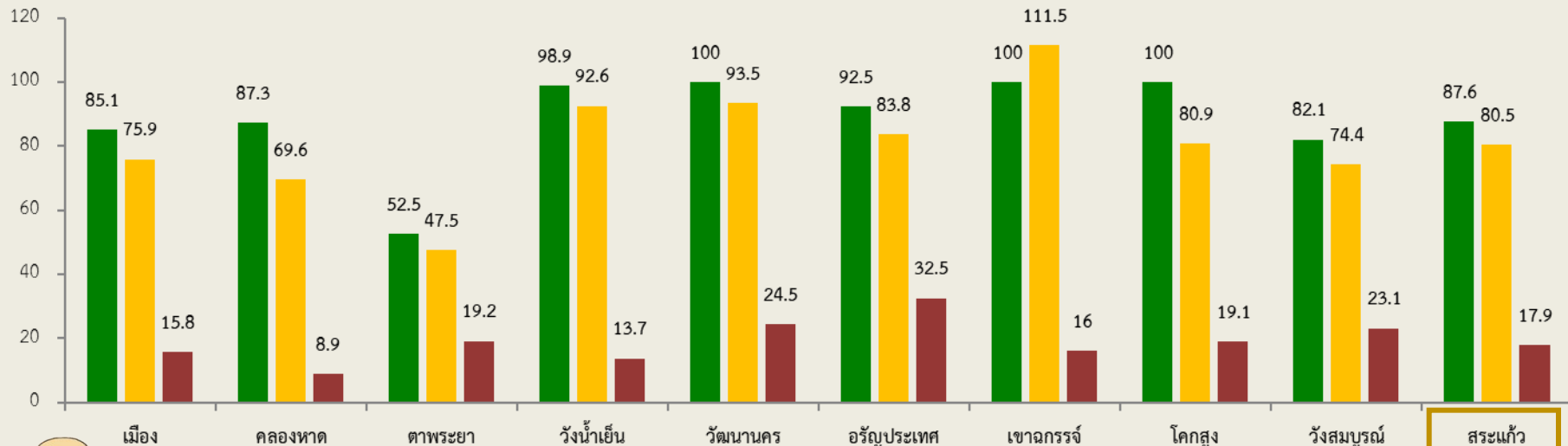
# 1. การดูแลสุขภาพหญิงตั้งครรภ์ ในสถานการณ์การแพร่ระบาดของโรค COVID-19 ปีงบประมาณ พ.ศ.2565

## ผลการดำเนินงานการฉีดวัคซีนป้องกันโรคโควิด-19 ในหญิงตั้งครรภ์จังหวัดสระแก้ว

ร้อยละหญิงตั้งครรภ์ได้รับการฉีดวัคซีนป้องกันโรคโควิด-19 จังหวัดสระแก้ว

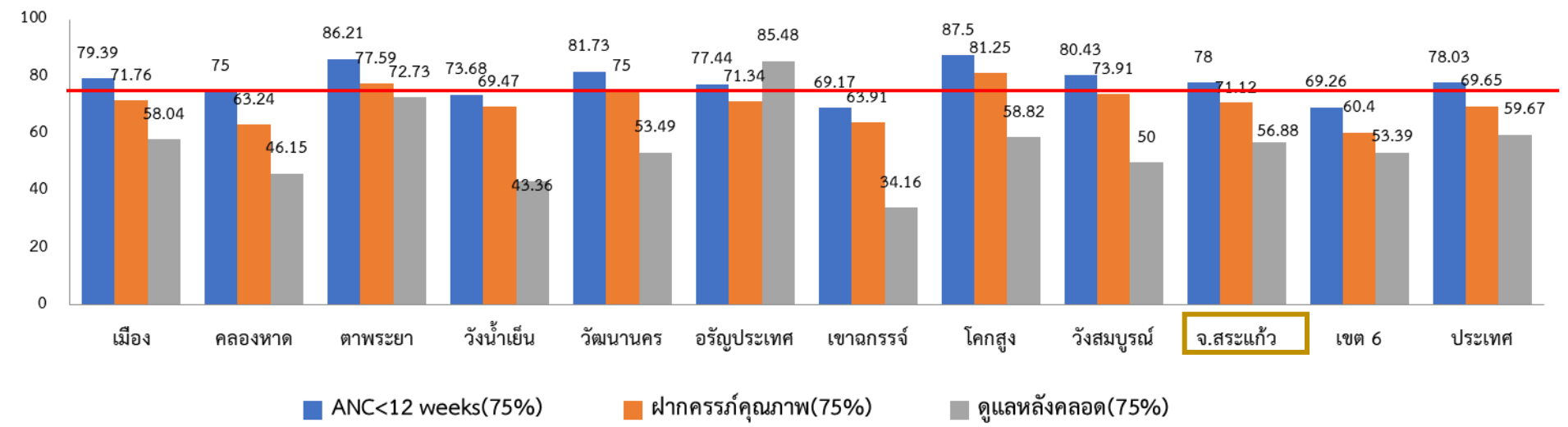
■ เข็ม 1    ■ เข็ม 2    ■ เข็ม 3

≥ ร้อยละ 70



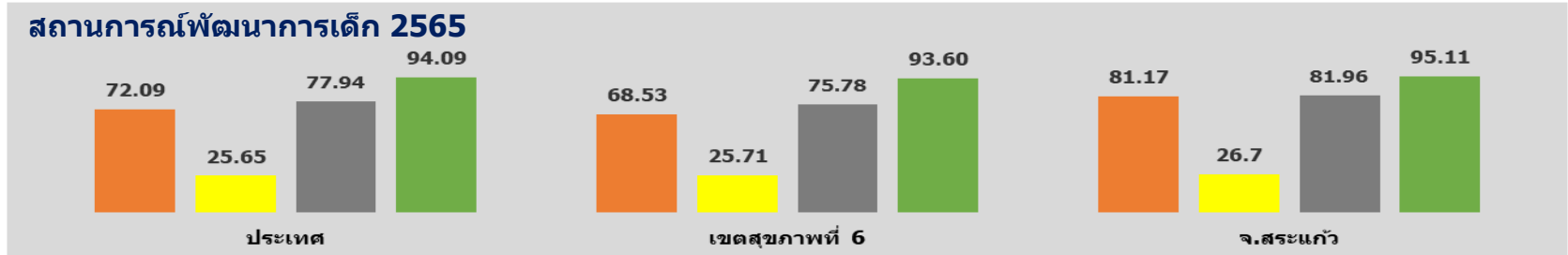
# หญิงตั้งครรภ์

สถานการณ์การตายมารดาไทย	จังหวัดสระแก้ว	เขต 6	ประเทศ
จำนวนมารดาตาย (ราย)	4 ราย ( Cardiogenic shock, Covid-19, Pulmonary Embolism, Placenta Accreta)	12 ราย	47 ราย ( Covid-19 12 ราย )
อัตราต่อแสนการเกิดมีชีพ ( เกณฑ์ไม่เกิน 17 ต่อแสน )	189.21	28.4	29.3

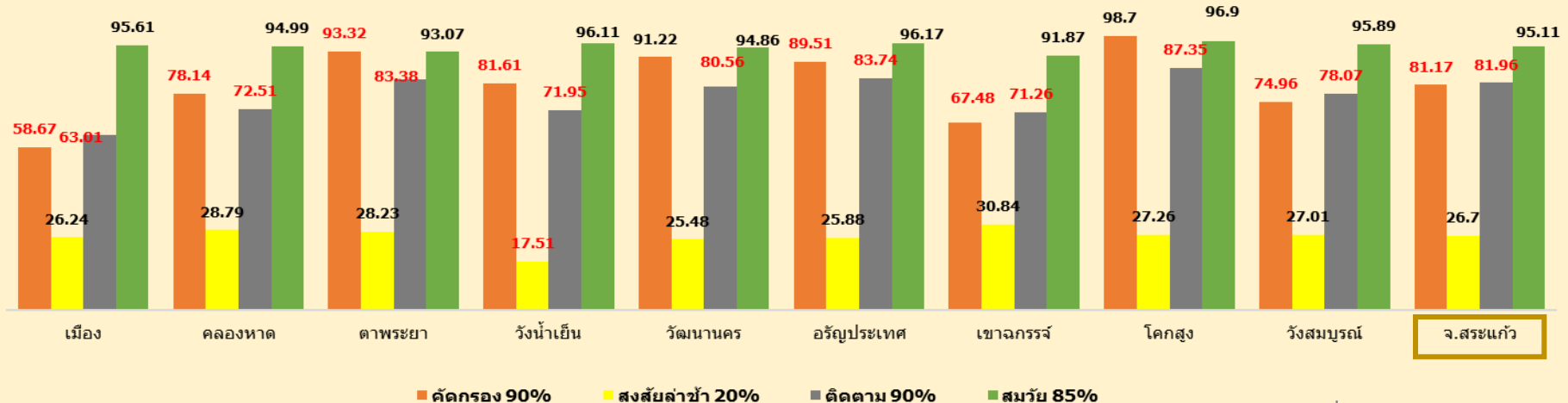


## 2. การดูแลสุขภาพเด็ก 0- 5 ปี

### ในสถานการณ์การแพร่ระบาดของโรค COVID-19 ปีงบประมาณ พ.ศ.2565



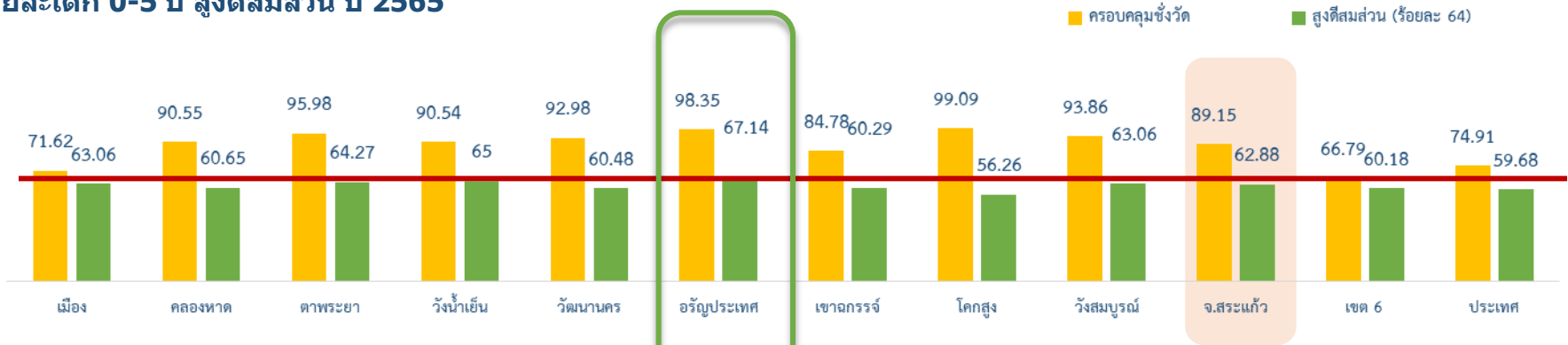
### ผลการคัดกรอง ติดตาม และกระตุ้นพัฒนาการ แยกรายอำเภอ ปี 2565



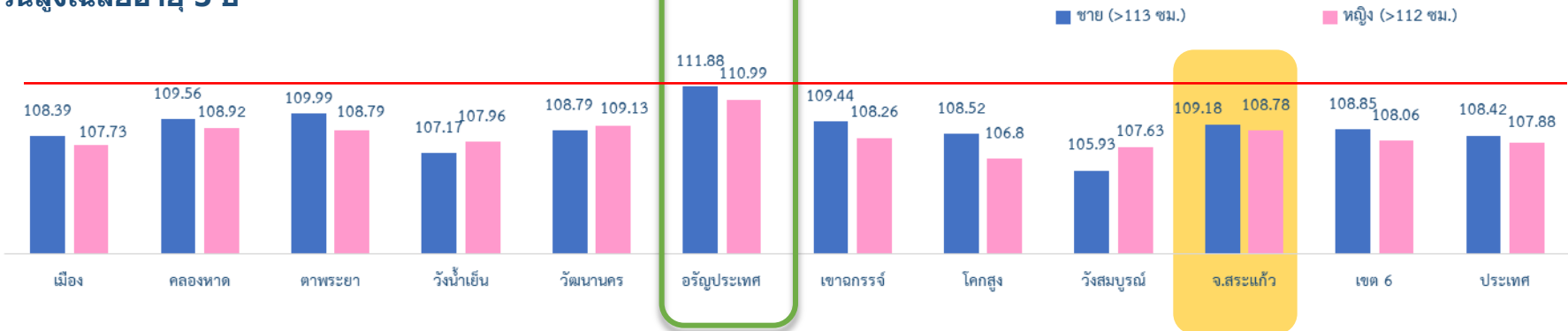


# เด็กปฐมวัย (การเจริญเติบโต)

## ร้อยละเด็ก 0-5 ปี สูงดีสมส่วน ปี 2565



## ส่วนสูงเฉลี่ยอายุ 5 ปี



# 3. ผลการประเมินตนเองเพื่อเตรียมความพร้อมก่อนเปิดเรียน ใน Thai Stop Covid Plus

ข้อมูล 29 เม.ย.2565 – 31 พ.ค. 2565

## สถานศึกษา

จังหวัดสระแก้ว รวมทั้งหมด 333 แห่ง

- ❖ ประเมินตนเอง TSC Plus จำนวน 329 แห่ง
- ❖ TSC Plus สีเขียว (ผ่านเกณฑ์) 329 แห่ง 98.8 %
- ❖ สถานศึกษา ยังไม่ได้ประเมินตนเองเข้าระบบ แห่ง 1.2 %



## สถานพัฒนาเด็กปฐมวัย

จังหวัดสระแก้ว รวมทั้งหมด 181 แห่ง

- ❖ ประเมินตนเอง TSC Plus จำนวน 181 แห่ง 100%
- ❖ TSC Plus สีเขียว (ผ่านเกณฑ์) 181 แห่ง 100%



# ผลการประเมินตนเองผ่าน TSC Plus ของสถานศึกษา ก่อนเปิดภาคเรียน 1/2565 จ.สระแก้ว

ลำดับ	สังกัด	รวมทั้งหมด (แห่ง)	ผลประเมิน ผ่านเกณฑ์	ยังไม่ประเมิน เข้าระบบ	เมือง	อรัญ ประเทศ	วัฒนานคร	วังน้ำเย็น	ตาพระยา	คลอง หาด	เขา ฉกรรจ์	โคกสูง	วัง สมบูรณ์
1	ท้องถิ่น /เทศบาล	8	8		2	3		3					
2	อบจ.	11	11		2	1	5			1	2		
3	สข.	9	9		2	4		1	1		1		
4	ดชด.	8	8			2		1		1	1		3
5	สพป.เขต 1 (สพฐ.)	145	145		57			24		22	24		18
6	สพป.เขต 2 (สพฐ.)	118	118			35	40		28			13	
7	สพม.สระแก้ว	14	14		2	2	1	2	2	1		1	2
8	อาชีวศึกษา	5	4	-1	-1	1	1	1					
9	กศน.	9	9		1	1	1	1	1	1	1	1	1
10	อุดมศึกษา	4	1	-3	-1								
11	อื่นๆ /รร.พุทธ/ ศูนย์การศึกษาพิเศษ	2	2		1				1				
รวมทุกสังกัด		333	329 (98.8%)	-4 (1.2%)	67	47	47	32	32	26	29	15	24
ยังไม่เข้าประเมินในระบบ TSC Plus					-2		-2						

สถานศึกษา ทั้งหมด 333 แห่ง ประเมินTSC Plus ผ่านเกณฑ์ 329 แห่ง 98.8 %  
ยังไม่ประเมินในระบบ TSC Plus 4 แห่ง 1.2%

\*สถานศึกษา ที่ยังไม่ประเมินในระบบ TSC Plus 4 แห่ง ได้แก่ วิทยาลัยเทคโนโลยีไฮเทคสระแก้ว, มหาวิทยาลัยบูรพา  
วิทยาเขตสระแก้ว, มหาวิทยาลัยราชภัฏวไลยอลงกรณ์ สระแก้ว, วิทยาลัยโพธิวิชชาลัย มหาวิทยาลัยศรีนครินทรวิโรฒ

# ผลการประเมินตนเองผ่าน TSC Plus ของสถานพัฒนาเด็กปฐมวัย ก่อนเปิดเรียน ปี 2565 จ.สระแก้ว

ลำดับ	สังกัด	รวมทั้งหมด (แห่ง)	ผล TSC Plus			เมือง	อรัญประเทศ	วัฒนานคร	วังน้ำเย็น	ตาพระยา	คลองหาด	เขาคอกระเจ	โคกสูง	วังสมบูรณ์
			ผ่าน เกณฑ์	ไม่ผ่าน ผ่าน เกณฑ์	ยังไม่ ประเมิน									
1	ศพด. / ท้องถิ่น	178	178	0	0	33	22	27	14	28	16	15	6	15
2	ก.พัฒนาสังคมฯ	2	2	0	0	1		1						
3	ก.สาธารณสุข	1	1	0	0	1								
รวมทุกสังกัด		<u>181</u>	<u>181</u> (100%)			<u>35</u>	<u>22</u>	<u>28</u>	<u>14</u>	<u>28</u>	<u>16</u>	<u>15</u>	<u>6</u>	<u>15</u>

\* สถานพัฒนาเด็กปฐมวัย ทั้งหมด 181 แห่ง ผ่านเกณฑ์การประเมินตนเอง TSC Plus 181 แห่ง 100%



## 4. สรุปผลเยี่ยมติดตาม สถานศึกษา ตามมาตรการปลอดภัย เปิดเรียน on site อยู่ได้กับโควิด ระดับจังหวัดสระแก้ว วันที่ 6-12 พ.ค. 2565

# สุ่มเยี่ยมติดตาม สถานศึกษา ในทุกอำเภอ 9 อำเภอๆ ละ 1 แห่ง รวม 9 แห่ง โดยพิจารณาจากผลการประเมินตนเองตามระบบ TSC Plus และสถานการณ์การแพร่ระบาดของโรคโควิดในพื้นที่

# ผลการเยี่ยมติดตาม ในภาพรวม พบว่า

1.สถานศึกษา/โรงเรียน มีความพร้อมในการเปิดเรียน on site พิจารณาได้จากการประเมินตนเองและการปฏิบัติตามแนวทางตัดความเสี่ยงเสริมภูมิคุ้มกัน ด้วย 3T1V และมาตรการป้องกันโควิด 6หลัก 6เสริม 7 เข้ม

2.รูปแบบการเปิดเรียน on Site 100% โดยเคร่งครัดมาตรการป้องกันโควิด

3.โรงเรียนกังวลเรื่องการได้รับวัคซีนเด็กนักเรียน แต่ไม่นำมาเป็นข้อจำกัดที่การเปิดเรียน on site ทั้งนี้พร้อมสนับสนุน/สำรวจความประสงค์รับวัคซีนตามเกณฑ์ของนักเรียน 5-11 ปี และนักเรียน 12 ปีขึ้นไป พร้อมทั้งครู บุคลากร คนขับรถรับส่ง และแม่ครัว โดยประสานร่วมมือกับสาธารณสุขในพื้นที่ "ฉีดวัคซีนเชิงรุกในโรงเรียน/สถานที่ใกล้เคียง"

4.โรงเรียน ส่วนมากยังไม่เข้าใจประเด็นแผนเผชิญเหตุที่มีการปรับเปลี่ยนตามสถานการณ์ปัจจุบัน คณะเยี่ยมติดตามฯ ได้ให้คำแนะนำการจัดทำแผนเผชิญเหตุและการซักซ้อมแผน รวมทั้งการสื่อสารแก่นักเรียน ครู ผู้ปกครอง รับทราบแผน เพื่อป้องกันสับสน/ตื่นตระหนกในเบื้องต้น

\*ทั้งนี้ แนวทางสถานศึกษาปลอดภัย อยู่ได้กับโควิด ในปัจจุบัน นักเรียน/ครู บุคลากรที่มีความเสี่ยงสูง(สัมผัสใกล้ชิดผู้ติดเชื้อ/ไม่มีอาการ) และได้รับวัคซีนครบตามเกณฑ์สามารถมาเรียนได้ เมื่อผ่านกระบวนการสอบสวนโรคส่งผู้ป่วยสู่กระบวนการรักษา คัดแยกกลุ่มเสี่ยงสูง/เสี่ยงต่ำ และทำความสะอาดฆ่าเชื้อโรคแล้ว โดยไม่จำเป็นต้องปิดชั้นเรียน/โรงเรียน

\*\* ยกเว้นกรณี ไม่ได้รับวัคซีนหรือได้รับไม่ครบตามเกณฑ์ กลุ่มเสี่ยงสูงให้แยกกักตัวที่บ้าน 5 วัน ตรวจ ATK day5 ผลลบให้ไปเรียนได้ +สังเกตอาการต่อ 5 วัน ตรวจ ATK Day 10 หรือตรวจทันทีเมื่อมีอาการ



## สรุปผลเยี่ยมติดตาม สถานพัฒนาเด็กปฐมวัย ตามมาตรการปลอดภัย พร้อมเปิดเรียน on site ระดับจังหวัดสระแก้ว 6-12 พ.ค. 2565

# สุ่มเยี่ยมติดตามศูนย์พัฒนาเด็กเล็ก ในทุกอำเภอ 9 อำเภอๆ ละ 1 แห่ง รวม 9 แห่ง โดยพิจารณาจากผลการประเมินตนเองตามระบบ TSC Plus และสถานการณ์การแพร่ระบาดของโรคโควิดในพื้นที่

# ผลการเยี่ยมติดตาม ในภาพรวม พบว่า

1. ศูนย์พัฒนาเด็กเล็ก ส่วนมากมีความพร้อมในการเปิดเรียน on site พิจารณาได้จากการประเมินตนเองตามเกณฑ์ Thai Stop Covid Plus แต่ยังมีพบครูที่เลี้ยงหลายแห่ง ไม่ได้ปฏิบัติตามเกณฑ์ ข้อ 8 ต้องผ่านการอบรมหลักสูตรเรียนรู้ด้วยตนเองด้านการพัฒนาเด็กปฐมวัยและการป้องกันโรคโควิดสำหรับเด็กปฐมวัย คณะเยี่ยมติดตามฯ ได้ให้คำแนะนำเรียนรู้ และเสนอแนะต้นสังกัด กำกับติดตามต่อไป

2. รูปแบบการเปิดเรียน on Site ส่วนมากเปิดเรียนพร้อมสถานศึกษา 17 พ.ค. 2565 โดยเคร่งครัดมาตรการป้องกันโควิด มีบางแห่งวางแผนเปิดเรียน 1 มิ.ย. 2565 เนื่องจากขอดูสถานการณ์สถานศึกษาก่อน

3. ประเด็นการตรวจ ATK ส่วนมากเข้าใจในข้อปฏิบัติ ตรวจเมื่อมีอาการหรือมีความเสี่ยงสูง(สัมผัสใกล้ชิดผู้ป่วย) โดยคณะเยี่ยมติดตาม ให้ข้อเสนอแนะ ปัจจุบันกรณีผู้ปกครองเด็กได้รับวัคซีนครบตามเกณฑ์ไม่ต้องส่งผลตรวจ ATK ก่อนส่งเด็กมาเรียน ทั้งนี้แนะนำให้แนะนำสำรวจจัดทำทะเบียนการได้รับวัคซีนผู้ปกครอง เชื่อมโยงกับข้อมูลแผนเผชิญเหตุ

4. ศูนย์พัฒนาเด็กเล็ก ส่วนมากยังไม่เข้าใจประเด็นแผนเผชิญเหตุที่มีการปรับเปลี่ยนตามสถานการณ์ปัจจุบัน คณะเยี่ยมติดตามฯ ได้ให้คำแนะนำการจัดทำแผนเผชิญเหตุและการซักซ้อมแผน รวมทั้งการสื่อสารแก่ผู้ปกครองเด็ก รับทราบแผน เพื่อป้องกันสับสน/ตื่นตระหนกในเบื้องต้น

\* ทั้งนี้ แนวทางสถานพัฒนาเด็กเล็ก ถ้าพบผู้ติดเชื้อโควิด มาตรการปิด on site ไม่เกิน 3 วัน เพื่อทำความสะอาดและฆ่าเชื้อโรค โดยประสานแจ้งทีมสอบสวนโรคส่งผู้ป่วยสู่กระบวนการรักษา คัดแยกกลุ่มเสี่ยงสูง/เสี่ยงต่ำ หลังทำความสะอาดฆ่าเชื้อโรคแล้วสามารถจัดการเรียนการสอนได้ภายใต้มาตรการเฝ้าระวัง



# สรุปผลเยี่ยมติดตามการปฏิบัติตามมาตรการ เตรียมความพร้อมเปิดเรียน on site ระดับจังหวัดสระแก้ว

วันที่	เวลา	อำเภอ	สถานพัฒนาเด็กปฐมวัย / สถานศึกษา
วันศุกร์ที่ 6 พฤษภาคม 2565	13.30 น.	เมืองสระแก้ว	ศพด. บ้านเขามะกา อบต.เขามะกา
	15.00 น.		รร.บ้านเขามะกา สพป. สระแก้ว เขต 1
วันจันทร์ที่ 9 พฤษภาคม 2565	09.30 น.	วัฒนานคร	ศพด. ชับสมบูรณ์ อบต.แซร์อ้อ
	11.00 น.		รร.ร่มเกล้าวัฒนานคร สระแก้ว ฯ สพม.สระแก้ว
	13.30 น. 15.00 น.	เขาฉกรรจ์	ศพด.บ้านโคกมะกอก อบต.เขาสามสืบ รร.วัดพวงนิมิต สพป. สระแก้ว เขต 1
วันอังคารที่ 10 พฤษภาคม 2565	09.30 น.	วังน้ำเย็น	ศพด.บ้านทัพหลวง อบต.ตาหลังใน
	11.00 น.		รร.บ้านทัพหลวง สพป. สระแก้ว เขต 1
	13.30 น. 15.00 น.	วังสมบูรณ์	ศพด.บ้านวังใหม่ อบต.วังใหม่ รร.บ้านโคกน้อย สพป. สระแก้ว เขต 1
วันพุธที่ 11 พฤษภาคม 2565	09.30 น.	ตาพระยา	ศพด.เนินสมบูรณ์ อบต.ตาพระยา
	11.00 น.		รร.บ้านแก้วเพชรพลอย สพป.สระแก้ว เขต 2
	13.30 น. 15.00 น.	โคกสูง	ศพด.ดอนไร่ฝ้าย เทศบาลตำบลโคกสูง รร.บ้านหนองเสม็ด สพป.สระแก้ว เขต 2
วันพฤหัสบดี 12 พฤษภาคม 2565	09.30 น.	อรัญประเทศ	ศพด.อบต.คลองน้ำใส 1 อบต.คลองน้ำใส
	11.00 น.		รร.เทศบาลชนะชัยศรี เทศบาลเมืองอรัญญประเทศ
	13.30 น. 15.00 น.	คลองหาด	ศพด.คลองไถ่เถื่อน อบต.คลองเถื่อน รร.อนุบาลคลองหาดบ้านใหม่ไทยเจริญ สพป.เขต 1

ทีมเยี่ยมติดตาม เตรียมผู้แทนจาก 17 ศึกษานิเทศก์จังหวัดสระแก้ว และหน่วยงานต้นสังกัด สุ่มเยี่ยมติดตามจากผลประเมิน TSC Plus /สถานการณ์ปัญหาในพื้นที่



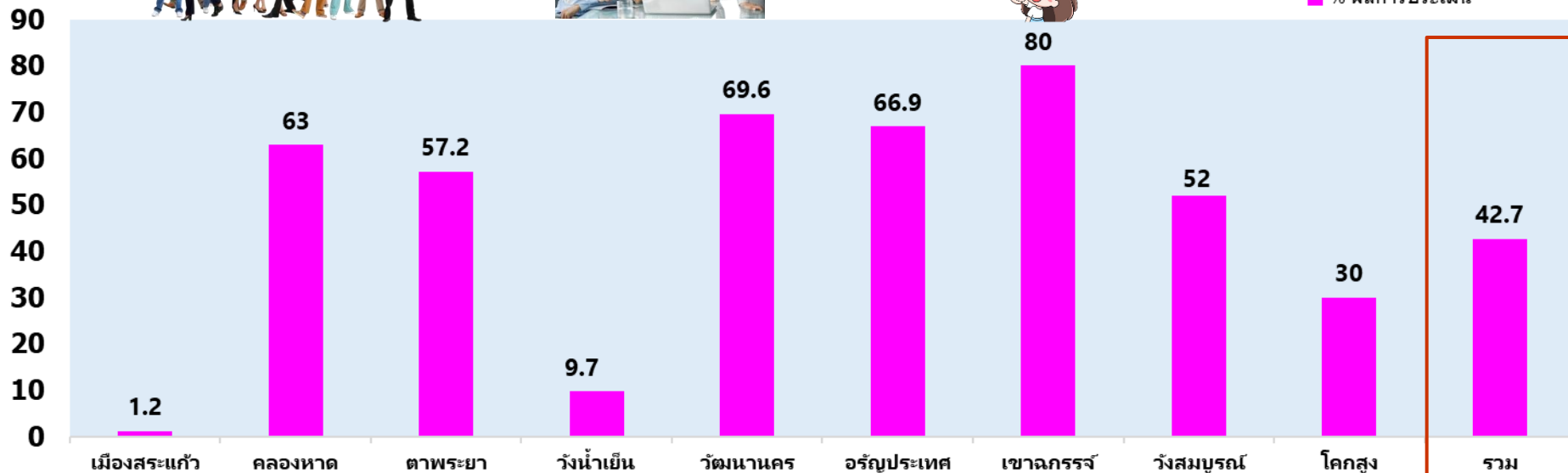


## 5.สรุปผลการประเมินพฤติกรรมสุขภาพที่พึงประสงค์วัยทำงาน (H4U)

อำเภอ	จำนวนประชากร	เป้าหมาย	ผลงาน	ร้อยละ
เมืองสระแก้ว	56,898	560	7	1.2
คลองหาด	19,283	200	126	63
ตาพระยา	24,933	250	143	57.2
วังน้ำเย็น	33,841	340	33	9.7
วัฒนานคร	31,494	320	223	69.6
อรัญประเทศ	42,818	430	288	66.9
เขาฉกรรจ์	24,723	250	200	80
โคกสูง	11,558	120	63	52
วังสมบูรณ์	20,640	210	63	30
รวม	266,188	2,680	1,146	42.7



# ร้อยละ ผลการประเมินพฤติกรรมสุขภาพที่พึงประสงค์วัยทำงาน (H4U) จังหวัดสระแก้ว



เป้าจำนวนที่ ต้องประเมิน	560	200	250	340	320	430	250	120	210	2,680
ผลงาน	7	126	143	33	223	288	200	63	63	1,146

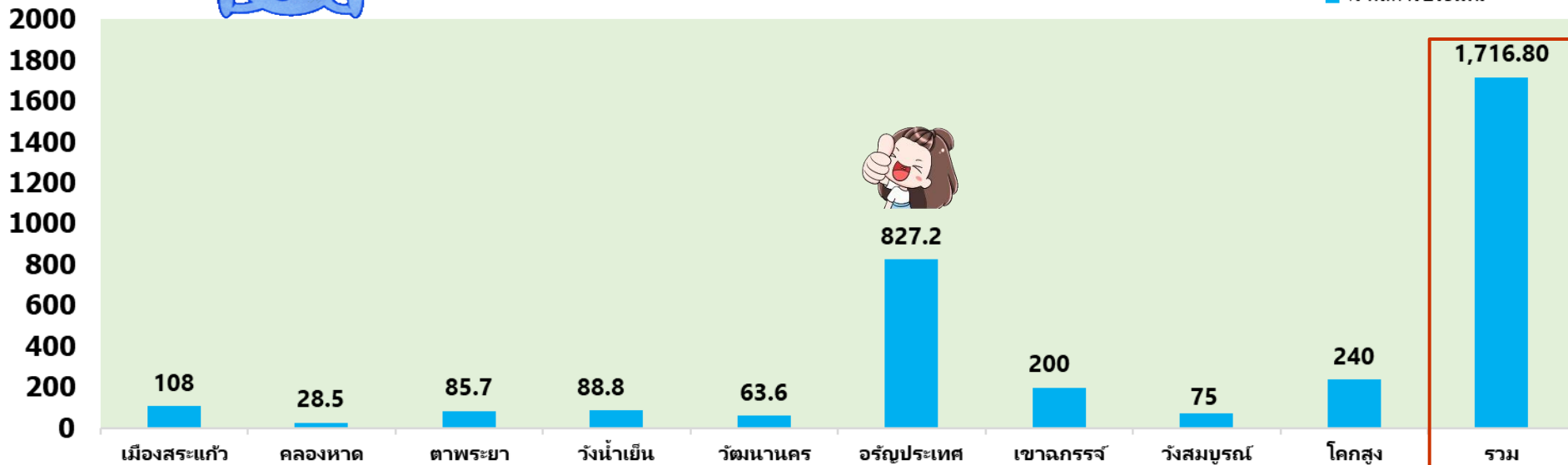


## 6.สรุปผลการประเมินตนเองเพื่อรับรองชุมชน/หมู่บ้านไอโอดีน ปีงบประมาณ 2565

อำเภอ	จำนวนหมู่บ้านทั้งหมด	เป้าหมาย	ผลงาน	ร้อยละ
เมืองสระแก้ว	123	12	13	108
คลองหาด	71	7	2	28.5
ตาพระยา	64	7	6	85.7
วังน้ำเย็น	84	9	8	88.8
วัฒนานคร	115	11	7	63.6
อรัญประเทศ	114	11	91	827.2
เขาสก	71	7	14	200
โคกสูง	41	4	3	75
วังสมบูรณ์	48	5	12	240
รวม	731	73	156	1,716.8



# ร้อยละ ผลการประเมินตนเองเพื่อรับรองชุมชน/หมู่บ้านไอโอดีน ปีงบประมาณ 2565



เป้าจำนวนที่ต้องประเมิน	12	7	7	9	11	11	7	4	5	73
ผลงาน	13	2	6	8	7	91	14	3	12	156



## 7. แผนเยี่ยมเสริมพลังกิจกรรม 10 package รั้งทำงานในสถานประกอบการ ปีงบประมาณ 2565

ลำดับ	วัน เดือน ปี	เวลา	ตำบล	อำเภอ	สถานประกอบการ
1	27-มิ.ย.-65	09.30 น. - 11.00 น.	บ้านแก้ง	เมืองสระแก้ว	บริษัท อารีย์ชัย วัสดุ จำกัด
2		13.00 น. - 14.30 น.	ศาลาลำดวน	เมืองสระแก้ว	บริษัท ศรีตรังแอมโกลอินดัสทรี จำกัด
3		14.00 น. - 15.30 น.	สระแก้ว	เมืองสระแก้ว	โรงพยาบาลสัตว์เทศบาลเมืองสระแก้ว
4	28-มิ.ย.-65	09.30 น. - 11.00 น.	บ้านด่าน	อรัญประเทศ	บริษัท ชูบุษี (ประเทศไทย) จำกัด
5		13.00 น. - 14.30 น.	ห้วยโจด	วัฒนานคร	บริษัท ยาโน้ อิลีคทรอนิคส์ (ประเทศไทย) จำกัด
6		14.00 น. - 15.30 น.	ห้วยโจด	วัฒนานคร	บริษัท น้ำตาลและอ้อยตะวันออก จำกัด
7	4-ก.ค.-65	09.30 น. - 11.00 น.	วังใหม่	วังสมบูรณ์	สหกรณ์โคนมวังน้ำเย็น จำกัด
8		13.00 น. - 14.30 น.	วังน้ำเย็น	วังน้ำเย็น	บริษัท โซคไฟศาลการเกษตร จำกัด





**8. จังหวัดสระแก้ว กำหนดจัดกิจกรรมปั่นจักรยานเฉลิมพระเกียรติพระบาทสมเด็จพระวชิรเกล้าเจ้าอยู่หัว  
เนื่องในโอกาสมหามงคลเฉลิมพระชนมพรรษา 70 พรรษา 28 กรกฎาคม 2565  
ในวันอาทิตย์ที่ 17 กรกฎาคม 2565 เวลา 06.00 น.  
ณ อ่างเก็บน้ำท่ากระบาก, สวนของพ่อ อ.เมืองสระแก้ว และร.ร.ร่วมเกล้า อ.วัฒนานคร**

ภารกิจ	หน่วยงานที่รับผิดชอบ
<b>1. จัดหน่วยปฐมพยาบาล ณ บริเวณจัดกิจกรรม</b>	<ul style="list-style-type: none"><li>- สำนักงานสาธารณสุขอำเภอเมืองสระแก้ว<ul style="list-style-type: none"><li>- รพ.สต.ท่ากระบาก</li><li>- รพ.สต.คลองผักขม</li></ul></li><li>- สำนักงานสาธารณสุขอำเภอวัฒนานคร<ul style="list-style-type: none"><li>- รพ.สต.คลองทราย</li></ul></li></ul>
<b>2. จัดรถพยาบาลฉุกเฉิน ตามขบวนตลอดเส้นทางกิจกรรม</b>	<ul style="list-style-type: none"><li>- กลุ่มงานควบคุมโรคไม่ติดต่อ</li><li>- โรงพยาบาลสมเด็จพระยุพราชสระแก้ว</li><li>- องค์การบริหารส่วนตำบลท่าแยก</li><li>- หน่วยกู้ภัยมูลนิธิสว่างสระแก้วธรรมสถาน</li></ul>
<b>3. จัดทำแผนและเตรียมการให้ความช่วยเหลือในภาวะฉุกเฉิน</b>	<ul style="list-style-type: none"><li>- กลุ่มงานส่งเสริมสุขภาพ</li></ul>

แผนผังเส้นทางปั่นจักรยานเฉลิมพระเกียรติฯ

จุดเริ่มต้น  
อ่างเก็บ  
น้ำท่ากระบาก

จุดสิ้นสุด  
อ่างเก็บ  
น้ำท่ากระบาก

หน่วยปฐมพยาบาล

5 ก.ม.

7 ก.ม.

จุดที่ 2  
สวนของพ่อ



หน่วยปฐมพยาบาล

จุดที่ 3  
ร.ร.ร่มเกล้า

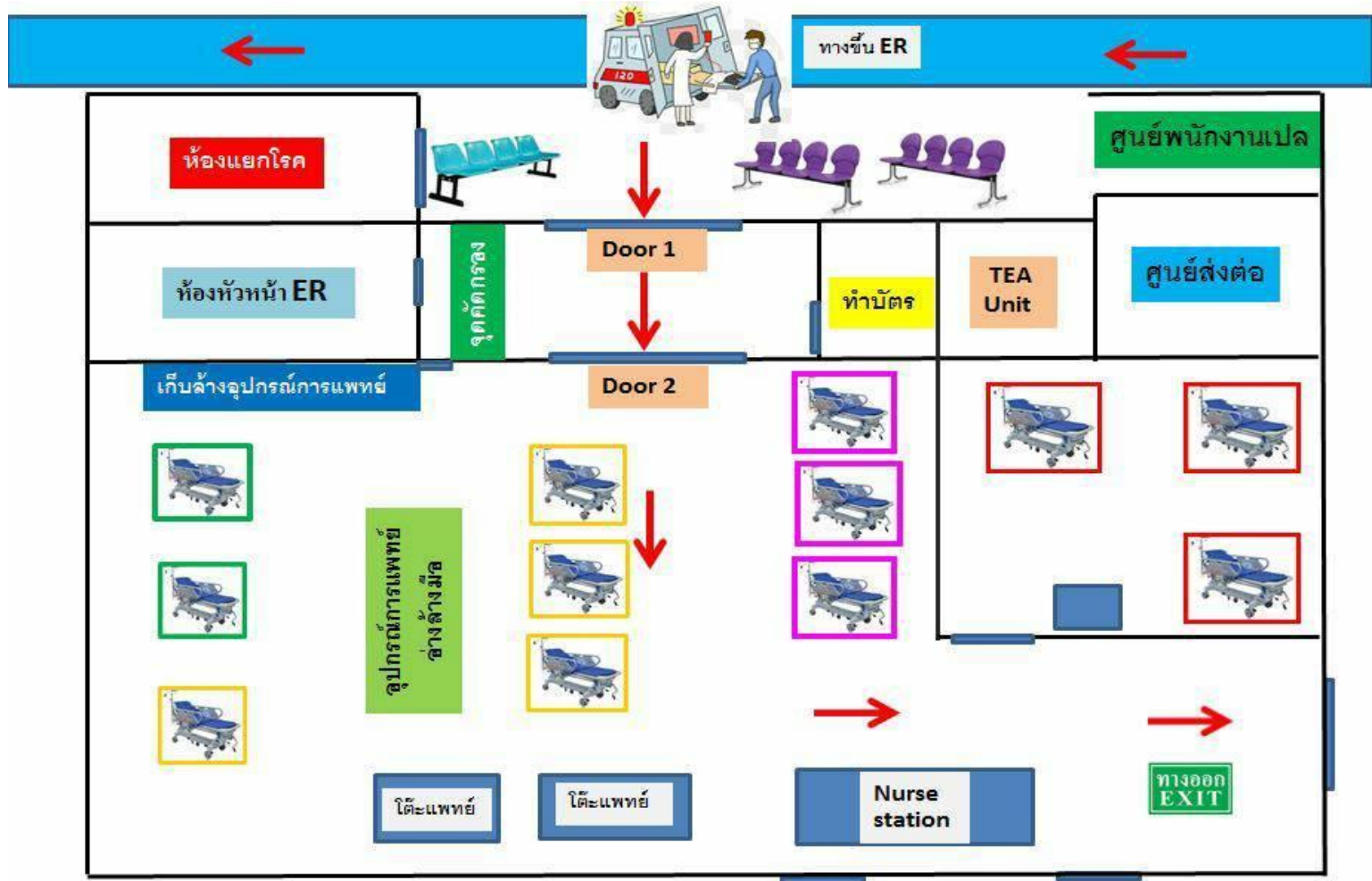
หน่วยปฐมพยาบาล

10 ก.ม.





# แผนผัง ห้องอุบัติเหตุ-ฉุกเฉิน โรงพยาบาลสมเด็จพระยุพราชสระแก้ว





# 9.สรุปผลการประเมินพฤติกรรมสุขภาพที่พึงประสงค์ในผู้สูงอายุ

อำเภอ	จำนวนผู้สูงอายุ	เป้าหมาย	ได้รับการประเมิน	ร้อยละ	ผู้สูงอายุที่มีพฤติกรรมสุขภาพที่พึงประสงค์ (ร้อยละ 50)			
					ผ่าน	ร้อยละ	ไม่ผ่าน	ร้อยละ
เมืองสระแก้ว	17,371	1,737	2	0.12	2	100	0	0
<b>คลองหาด</b>	<b>6,115</b>	<b>612</b>	<b>1,165</b>	<b>190.36</b>	386	33.13	779	66.87
ตาพระยา	8,056	806	766	95.04	379	49.48	387	50.52
วังน้ำเย็น	9,900	990	663	66.97	275	41.48	388	58.52
วัฒนานคร	12,876	1,288	510	39.60	268	52.55	242	47.45
อรัญประเทศ	13,311	1,331	1,163	87.38	517	44.45	646	55.55
<b>เขาคกรรจ์</b>	<b>8,621</b>	<b>862</b>	<b>1,358</b>	<b>157.54</b>	827	60.9	531	39.1
<b>โคกสูง</b>	<b>4,840</b>	<b>484</b>	<b>1,192</b>	<b>246.28</b>	857	71.9	335	28.1
วังสมบูรณ์	6,446	645	281	43.57	281	66.43	142	33.57
<b>รวม</b>	<b>87,536</b>	<b>8,754</b>	<b>7,242</b>	<b>82.73</b>	<b>3,792</b>	<b>52.36</b>	<b>3,450</b>	<b>47.64</b>



# 10.ประชุมคณะกรรมการขับเคลื่อนการดำเนินงาน โครงการ "ธรรมนูญสุขภาพพระสงฆ์สังฆจร ประจำปีงบประมาณ พ.ศ. 2565"

ลำดับ	อำเภอ	วัน เดือน ปี	เวลา	สถานที่
1	อำเภอเมืองสระแก้ว	วันที่ 23 มิถุนายน 2565	13.00 น. - 16.00 น.	วัดสระแก้ว พระอารามหลวง ต.สระแก้ว อ.เมืองสระแก้ว
2	อำเภอคลองหาด	วันที่ 29 มิถุนายน 2565	13.00 น. - 16.00 น.	วัดคลองหาด ต.คลองหาด อ.คลองหาด
3	อำเภอตาพระยา	วันที่ 5 กรกฎาคม 2565	13.00 น. - 16.00 น.	วัดสองพี่น้อง ต.โคกลาน อ.ตาพระยา
4	อำเภอวังน้ำเย็น	วันที่ 12 กรกฎาคม 2565	13.00 น. - 16.00 น.	วัดเขาป่าแก้ว ต.วังน้ำเย็น อ.วังน้ำเย็น
5	อำเภอวัฒนานคร	วันที่ 20 กรกฎาคม 2565	13.00 น. - 16.00 น.	วัดนครธรรม ต.วัฒนานคร อ.วัฒนานคร
6	อำเภออรัญประเทศ	วันที่ 27 กรกฎาคม 2565	13.00 น. - 16.00 น.	วัดเหล่าอ้อย ต.หนองสังข์ อ.อรัญประเทศ
7	อำเภอเขาฉกรรจ์	วันที่ 10 สิงหาคม 2565	13.00 น. - 16.00 น.	วัดบึงพระราม ต.พระเพลิง อ.เขาฉกรรจ์
8	อำเภอโคกสูง	วันที่ 17 สิงหาคม 2565	13.00 น. - 16.00 น.	วัดหนองจาน ต.โนนหมากมุ่น อ.โคกสูง
9	อำเภอวังสมบูรณ์	วันที่ 24 สิงหาคม 2565	13.00 น. - 16.00 น.	วัดวังสมบูรณ์ ต.วังสมบูรณ์ อ.วังสมบูรณ์



# 11. โครงการตรวจและผ่าตัดตาพระสงฆ์ในจังหวัดสระแก้ว

อำเภอ	วัด (แห่ง)	พระ (รูป)	ได้รับการตรวจยืนยัน (รูป)	พบตาผิดปกติ (รูป)	ประสงค์รักษา (รูป)
เมืองสระแก้ว	82	331	50	50	44
คลองหาด	37	182	48	41	3
ตาพระยา	27	259	31	22	22
วังน้ำเย็น	45	282	21	21	21
วัฒนานคร	62	425	6	3	3
อรัญประเทศ	61	147	70	51	51
เขาคอกระเจ้	41	133	40	24	24
โคกสูง	22	254	14	3	3
วังสมบูรณ์	29	209	13	11	11
รวม	406	2,222	293	226	182



## 12.แผนปฏิบัติงาน หน่วยแพทย์เคลื่อนที่ พอ.สว. จังหวัดสระแก้ว ประจำเดือนมิถุนายน พ.ศ.2565

ลำดับที่	วัน เดือน ปี	สถานที่
1	วันพฤหัสบดีที่ 16 มิถุนายน 2565	วัดป่าระกำ หมู่ที่ 1 บ้านป่าระกำ ตำบลท่าแยก อำเภอเมืองสระแก้ว จังหวัดสระแก้ว (จังหวัดเคลื่อนที่)
2	วันอังคารที่ 21 มิถุนายน 2565	วัดโนนสมบุรณ์ หมู่ที่ 6 บ้านโนนสมบุรณ์ ตำบลไทรทอง อำเภอคลองหาด จังหวัดสระแก้ว
3	วันพฤหัสบดีที่ 23 มิถุนายน 2565	วัดคลองตะขบหวาน หมู่ที่ 14 บ้านคลองตะขบหวาน ตำบลทุ่งมหาเจริญ จังหวัดสระแก้ว







## มาตรการจัดหน่วยแพทย์เคลื่อนที่ พอ.สว. จังหวัดสระแก้ว ในช่วงสถานการณ์ โรคติดเชื้อไวรัสโคโรนา 2019 (COVID-19)

- การจัดให้บริการสุขภาพ ประกอบด้วย บริการตรวจรักษาโรคทั่วไป บริการทันตกรรม และบริการแพทย์แผนไทยตรวจรักษาและให้คำปรึกษา
- ประชาสัมพันธ์ให้ผู้ที่จะมารับบริการสวมหน้ากากผ้าทุกคน ถ้าไม่มีให้จัดหาหน้ากากแจกให้ผู้มารับบริการทุกคน
- กำหนดเส้นทางเข้า-ออกให้ชัดเจน
- มีจุดตรวจคัดกรองผู้มารับบริการก่อนเข้าหน่วยแพทย์เคลื่อนที่ พอ.สว.
- จัดให้มีจุดบริการ แอลกอฮอล์เจลหรือน้ำยาฆ่าเชื้อโรค
- กำหนดจุดโต๊ะ เก้าอี้ เว้นระยะนั่งหรือยืนห่างอย่างน้อย 1 เมตร
- ให้ความสำคัญจำนวนผู้มารับบริการมิให้แออัด



