

ประชุม คปสจ. เดือนกุมภาพันธ์ 2564



กลุ่มงานควบคุมโรคติดต่อ
สำนักงานสาธารณสุขจังหวัดสระแก้ว



ศูนย์ข้อมูล
COVID-19

สถานการณ์ COVID-19 ทั่วโลก

ประจำวันที่ 25 กุมภาพันธ์ 2564 เวลา 10.00 น.

ข้อมูล : Worldometers

ผู้ป่วยติดเชื้อรวม

1 13,094,441
ราย
+437,902

อาการรุนแรง

91,860
ราย
-324

รักษาหายแล้ว

88,708,314
ราย
+449,491

ผู้เสียชีวิตรวม

2,508,811
ราย
+10,808

5 ประเทศ ตามอันดับจำนวนผู้ป่วยสะสม



1 USA **28,974,623** ราย +75,299



2 India **11,046,432** ราย +17,106



3 Brazil **10,326,008** ราย +65,387



4 Russia **4,200,902** ราย +11,749



5 UK **4,144,577** ราย +9,938



Thailand

อันดับที่

114

25,764 ราย

CONFIRMED COVID-19 CASES AND DEATHS IN ASEAN



		Total Cases	New Cases	Total Deaths	New Deaths	Total Recovered	Active Cases
Indonesia		1,306,141	+7,533	35,254	+240	1,112,725	158,162
Philippines		566,420	+1,557	12,129	+22	523,321	30,970
Malaysia		291,774	+3,545	1,088	+12	260,009	30,677
Myanmar		141,783	+22	3,197	0	131,358	7,228
Singapore		59,890	+7	29	0	59,753	108
Thailand		25,692	+93	83	0	24,542	1,067
Vietnam		2,403	+8	35	0	1,760	604
Cambodia		633	+40	0	0	476	157
Brunei		185	0	3	0	178	4
Lao PDR		45	0	0	0	42	3
ASEAN		2,394,966	+12,805	51,818	+274	2,114,164	228,980

*Source: WHO et. al. as at 7:00PM GMT +8 dated 24 February 2021.

*New Cases and New Deaths refer to figures reported since our last update.



กัมพูชาพบคนติดโควิดเพิ่ม 35 ราย เรียกร้องให้ประชาชนระมัดระวัง

กัมพูชาพบผู้ติดเชื้อโควิด-19 รายใหม่ในประเทศอีก 35 ราย ทำให้กระทรวงสาธารณสุขต้องออกมาเรียกร้องให้ประชาชนระมัดระวัง และทำตามมาตรการของรัฐอย่างเคร่งครัด ในกลุ่มผู้ติดเชื้อที่พบใหม่ เป็นการติดต่อภายในประเทศ 31 ราย พบในกรุงพนมเปญและจังหวัดกันดาล ทางตอนใต้ ส่วนอีก 4 รายเป็นผู้ติดเชื้อนำเข้า โดยตอนนี้ทั้งหมดกำลังรักษาตัวอยู่ในโรงพยาบาลสำหรับรองรับผู้ติดเชื้อโควิด-19

กระทรวงสาธารณสุขขอเตือนประชาชนทั่วประเทศอีกครั้ง โดยเฉพาะผู้ที่อยู่ในกรุงพนมเปญ และจังหวัดกันดาล ให้ระมัดระวังตัว และแนะนำให้สมาชิกครอบครัวปฏิบัติตามมาตรการป้องกันตนเองที่รัฐบาลกำหนดอย่างเคร่งครัด ให้ประชาชนที่รู้ตัวว่ามีส่วนเกี่ยวข้องกับการระบาดของโควิด-19 ในชุมชนเมื่อ 20 ก.พ. ให้ไปตรวจหาเชื้อที่ศูนย์สุขภาพ 'จ๊กอังกรอม' (Chak Angre) ในกรุงพนมเปญ และกักตัวที่บ้านตนเองเป็นเวลา 14 วันด้วย





ศูนย์ข้อมูล
COVID-19

COVID-19 ระลอกใหม่

ตั้งแต่ 15 ธันวาคม 2563 - 25 กุมภาพันธ์ 2564

25

ก.พ. 64

ผู้ติดเชื้อใหม่ (วันนี้)

+72 ราย

ผู้ติดเชื้อสะสม

21,527 ราย

ผู้ป่วยรายใหม่ สะสม

6,076 ราย

ค้นหาเชิงรุกในชุมชน สะสม

14,480 ราย

จากต่างประเทศ สะสม

971 ราย

เสียชีวิต

— ราย

สะสม 23 ราย



ศูนย์ข้อมูล COVID-19

ผู้ป่วยรายใหม่

25 กุมภาพันธ์ 2564

72

ราย



ผู้ติดเชื้อในประเทศ

63 ราย

ผู้ป่วยรายใหม่ จากระบบเฝ้าระวังและระบบบริการฯ

43 ราย

สมุทรสาคร	27 ราย
กรุงเทพมหานคร	6 ราย
ปทุมธานี	2 ราย
นครนายก	2 ราย
พระนครศรีอยุธยา	2 ราย
นครปฐม	1 ราย
ตาก	1 ราย
สมุทรสงคราม	1 ราย
สระบุรี	1 ราย

การค้นหาผู้ติดเชื้อเชิงรุกในชุมชน

20 ราย

กรุงเทพมหานคร	1 ราย
ปทุมธานี	16 ราย
สมุทรสาคร	3 ราย

มาจากต่างประเทศ

9 ราย

ผ่านการคัดกรองและเข้าสถานกักกันทุกประเภท

9 ราย

อินโดนีเซีย	1 ราย	ไนจีเรีย	1 ราย
คูเวต	1 ราย	โอมาน	1 ราย
สหรัฐอเมริกา	1 ราย	รัสเซีย	1 ราย
สหรัฐอเมริกาบริติช	2 ราย	บังกลาเทศ	1 ราย



การกำหนดเขตพื้นที่สถานการณ์



พื้นที่ควบคุมสูงสุดและเข้มงวด ● สมุทรสาคร

พื้นที่ควบคุม 8 จังหวัด ● กรุงเทพฯ สมุทรปราการ สมุทรสงคราม นนทบุรี นครปฐม ปทุมธานี ตาก ราชบุรี

พื้นที่เฝ้าระวังสูง 14 จังหวัด ● กาญจนบุรี สุพรรณบุรี พระนครศรีอยุธยา สระบุรี นครนายก ฉะเชิงเทรา เพชรบุรี ระนอง ชลบุรี ระยอง ชุมพร สงขลา ยะลา นราธิวาส

พื้นที่เฝ้าระวัง 54 จังหวัด ● กำแพงเพชร ชัยนาท นครราชสีมา นครสวรรค์ บุรีรัมย์ ประจวบคีรีขันธ์ พังงา เพชรบูรณ์ สุโขทัย สุราษฎร์ธานี อุทัยธานี กระบี่ กาฬสินธุ์ ขอนแก่น เชียงราย เชียงใหม่ ตรัง นครพนม ชัยภูมิ นครศรีธรรมราช น่าน บึงกาฬ บิดตานิ พะเยา พัทลุง พิจิตร พิษณุโลก แพร่ ภูเก็ต มหาสารคาม มุกดาหาร แม่ฮ่องสอน ยโสธร ร้อยเอ็ด ลำปาง ลำพูน เลย ศรีสะเกษ สกลนคร สตูล สุรินทร์หนองคาย หนองบัวลำภู อำนาจเจริญ อุตรดิตถ์ อุบลราชธานี อ่างทอง **สระแก้ว** จันทบุรี สิงห์บุรี ตราด ปราจีนบุรี ลพบุรี





สรุปการผ่อนคลายมาตรการล่าสุดจาก ศบค. พื้นที่ไหนทำอะไรได้บ้าง ?

	ร้านอาหาร	สถานบันเทิง ผับ บาร์	ศูนย์การค้า ห้างสรรพสินค้า	สถานศึกษาทุกระดับ สถาบันกวดวิชา	สถานที่ออกกำลังกาย กลางแจ้ง ยิม ฟิตเนส
พื้นที่ควบคุมสูงสุดและเข้มงวด (สมุทรสาคร)	<p>เปิดไม่เกิน 21.00 น. (ทานอาหารในร้านได้, งดดื่มสุรา)</p>		<p>เปิดไม่เกิน 21.00 น. (จำกัดจำนวนคน, งดจัดกิจกรรม)</p>	<p>เรียน Online เท่านั้น</p>	
พื้นที่ควบคุม 8 จังหวัด	<p>เปิดไม่เกิน 23.00 น. (ทานอาหาร & ดื่มสุราในร้านได้)</p>	<p>เปิดไม่เกิน 23.00 น. (ดื่มสุรา & แสดงดนตรีสดในร้านได้ งดเต้นรำ)</p>	<p>เปิดบริการตามปกติ (จำกัดจำนวนคน งดจัดกิจกรรมส่งเสริมการขาย)</p>	<p>เรียนแบบปกติ/ผสมผสาน</p>	<p>เปิดบริการปกติ แข่งกันได้โดยจำกัดผู้ชม</p>
พื้นที่เฝ้าระวังสูง 14 จังหวัด	<p>เปิดไม่เกิน 24.00 น. (ทานอาหาร & ดื่มสุราในร้านได้)</p>	<p>เปิดไม่เกิน 24.00 น. (ดื่มสุรา & แสดงดนตรีสดในร้านได้ งดเต้นรำ)</p>	<p>เปิดบริการตามปกติ (จำกัดจำนวนคน งดจัดกิจกรรมส่งเสริมการขาย)</p>	<p>เรียนแบบปกติ/ผสมผสาน</p>	<p>เปิดบริการปกติ แข่งกันได้โดยจำกัดผู้ชม</p>
พื้นที่เฝ้าระวัง 54 จังหวัด	<p>เปิดบริการตามปกติ</p>	<p>เปิดบริการตามปกติ</p>	<p>เปิดบริการตามปกติ (จำกัดจำนวนคน งดจัดกิจกรรมส่งเสริมการขาย)</p>	<p>เรียนแบบปกติ/ผสมผสาน</p>	<p>เปิดบริการปกติ แข่งกันได้โดยจำกัดผู้ชม</p>

* ทุกพื้นที่อย่าลืมเคร่งครัดมาตรการ 'สวมหน้ากาก เว้นห่าง ล้างมือ วัคซีนทุกภูมิ ใช้แอปไทยชนะ/หมอชนะ'





Vaccine

วัคซีนโควิด-19 ของไทย ปี 2564



Sinovac

จำนวน 2 ล้านโดส
(ก.พ. - เม.ย. 64)

200,000 โดส

วันที่ 24 ก.พ. 64

800,000 โดส

เดือน มี.ค. 64

1,000,000 โดส

เดือน เม.ย. 64

AstraZeneca

จำนวน 26 ล้านโดส
(มิ.ย. - ส.ค. 64)

6,000,000 โดส

เดือน มิ.ย. 64

10,000,000 โดส

เดือน ก.ค. 64

10,000,000 โดส

เดือน ส.ค. 64

AstraZeneca

จำนวน 35 ล้านโดส
(ก.ย. - ธ.ค. 64)

10,000,000 โดส

เดือน ก.ย. 64

10,000,000 โดส

เดือน ต.ค. 64

10,000,000 โดส

เดือน พ.ย. 64

5,000,000 โดส

เดือน ธ.ค. 64

VACCINE รวมทั้งหมด 63 ล้านโดส

แนวทางการจัดทำแผนการกระจายวัคซีนโควิด 19 โดยแบ่งเป็น 2 ระยะ คือ



ระยะแรก ช่วง ก.พ.-พ.ค. 64 จะได้รับวัคซีน Sinovac จำนวน 2 ล้านโด๊ส
(วันที่ 24 ก.พ. 64 ได้รับวัคซีน Sinovac จำนวน 200,000 โด๊ส)

ระยะที่สอง ช่วง มิ.ย.-ธ.ค. 64 จะได้รับวัคซีน AstraZeneca จำนวน 61 ล้านโดส

โดยกลุ่มเป้าหมายที่จะได้รับวัคซีน Sinovac ก่อน มี 18 จังหวัด

(สมุทรสาคร, ปทุมธานี, สมุทรปราการ, นนทบุรี, กทม., ระยอง, ชลบุรี, จันทบุรี, ตราด, ตาก, ภูเก็ต, สุราษฎร์ธานี, กระบี่, เชียงใหม่, ราชบุรี, เพชรบุรี, นครปฐมและสมุทรสงคราม)

ซึ่งในส่วน of จังหวัดสระแก้ว คาดว่าจะได้รับวัคซีนในระยะที่2



COVID - 19

ระลอกใหม่ สระแก้ว

25

ก.พ. 64

ตั้งแต่ 20 ธันวาคม 2563 - 24 กุมภาพันธ์ 2564

ผู้ติดเชื้อรายใหม่

0 ราย

ผู้ติดเชื้อสะสม

5 ราย

รักษาหาย 5 ราย
ยังรักษาอยู่ 0 ราย

ตรวจ LAB วันนี้

61

ราย

อาการเข้านิยาม PUI	7
Pneumonia	1
บุคลากรทางการแพทย์	1
หลบหนีเข้าเมือง	1
เจ้าหน้าที่ตำรวจ	50
สว.เกษมราษฎร์	1

Local Quarantine

24 ก.พ.64

13 ราย

พลตรวจไม่พบเชื้อ

58 ราย

รอพลตรวจ 3 ราย

ตรวจ LAB สะสม

5,674 ราย

ผู้ที่ยังถูกกักกัน

53 ราย

ผู้เข้ากักกันทั้งหมด

1,478 ราย



ไม่พบผู้ป่วยรายใหม่ 20 วัน (รายสุดท้ายพบเชื้อ 4 ก.พ. 64)

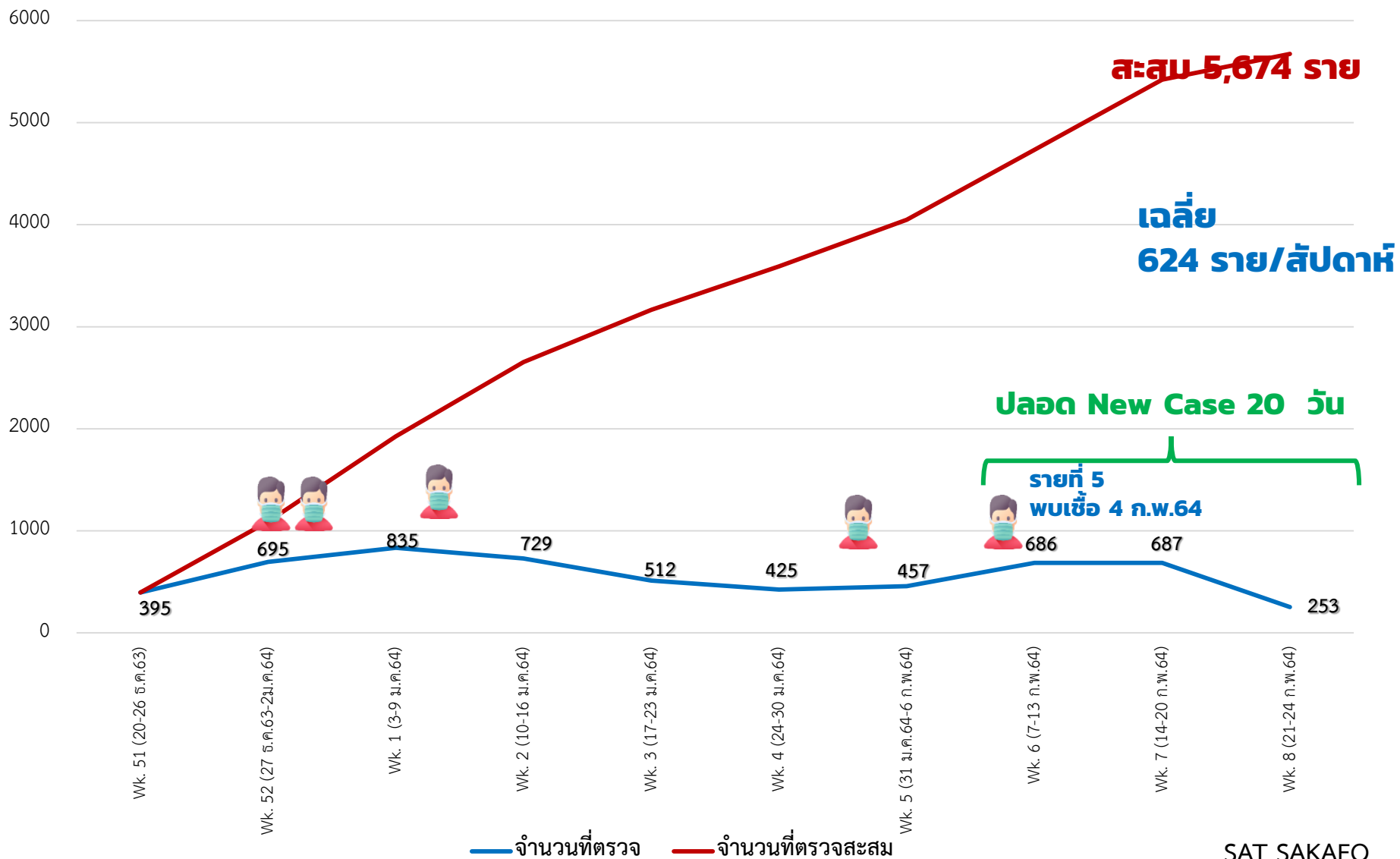
สรุปสถานการณ์ ศูนย์ข้อมูล COVID-19 SAKAEO



สายด่วน 098-2728734, 065-7021100

กลุ่มงานควบคุมโรคติดต่อ สสจ.สระแก้ว

การตรวจเชื้อ COVID-19 จังหวัดสระแก้ว (ระลอกใหม่) 20 ธ.ค 2563 – 23 กุมภาพันธ์ 2564



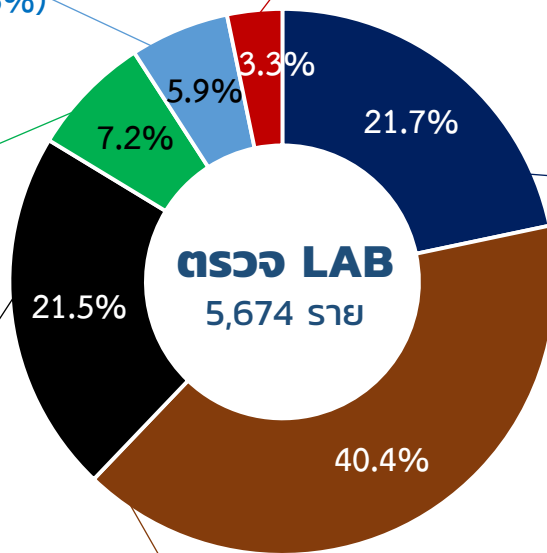
การตรวจเชื้อ COVID-19 จังหวัดสระแก้ว (ระลอกใหม่) 20 ธ.ค 2563 – 24 กุมภาพันธ์ 2564

PUI SW. 333 ราย

- PUI (ARI) 226 ราย (67.87%)
- Pneumonia 107 ราย (32.13%)

LQ

กลับจากกัมพูชา 185 ราย



ACF 1,231 ราย

- สัมผัสผู้ป่วยยืนยัน 484 ราย (39.32%)
- กลับจากจังหวัดเสี่ยง 747 ราย (60.68%)

Pre-Op

ก่อนทำหัตถการ 408 ราย

เกษมราษฎร์

ประชาชนทั่วไป 1,222 ราย

Sentinel Surveillance 2,295 ราย

- ดำรวจ / ทหาร/ตม./ศุลกากร 1,153 ราย (50.24%)
- ต่างด้าว 491 ราย (21.39%)
- ผู้ต้องขังรายใหม่ 559 ราย (24.36%)
- หลบหนีเข้าเมือง 91 ราย (3.97%)
- ผู้ดูแลผู้ป่วย 1 ราย (0.04%)

**ตารางแสดงผลการดำเนินงานคัดกรองเชิงรุก
โรคติดเชื้อไวรัสโคโรนา 2019
ตามมติของคณะกรรมการโรคติดต่อฯ ครั้งที่ 20 และ 21**

ลำดับ	กลุ่มเป้าหมาย	แผนการดำเนินงาน	ผลการดำเนินงาน	คิดเป็นร้อยละ
1	โรงพยาบาลอภัยประเทศ	1,000	639	63.90
2	โรงพยาบาลเกษมราษฎร์ อินเตอร์เนชันแนล อภัยประเทศ	1,470	625	42.52
3	สำนักงานประกันสังคม จังหวัดสระแก้ว	100	100	100
รวม		2,570	1,364	53.07

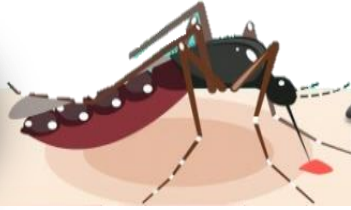
หมายเหตุ : ไม่พบเชื้อทุกราย คิดเป็น 100%



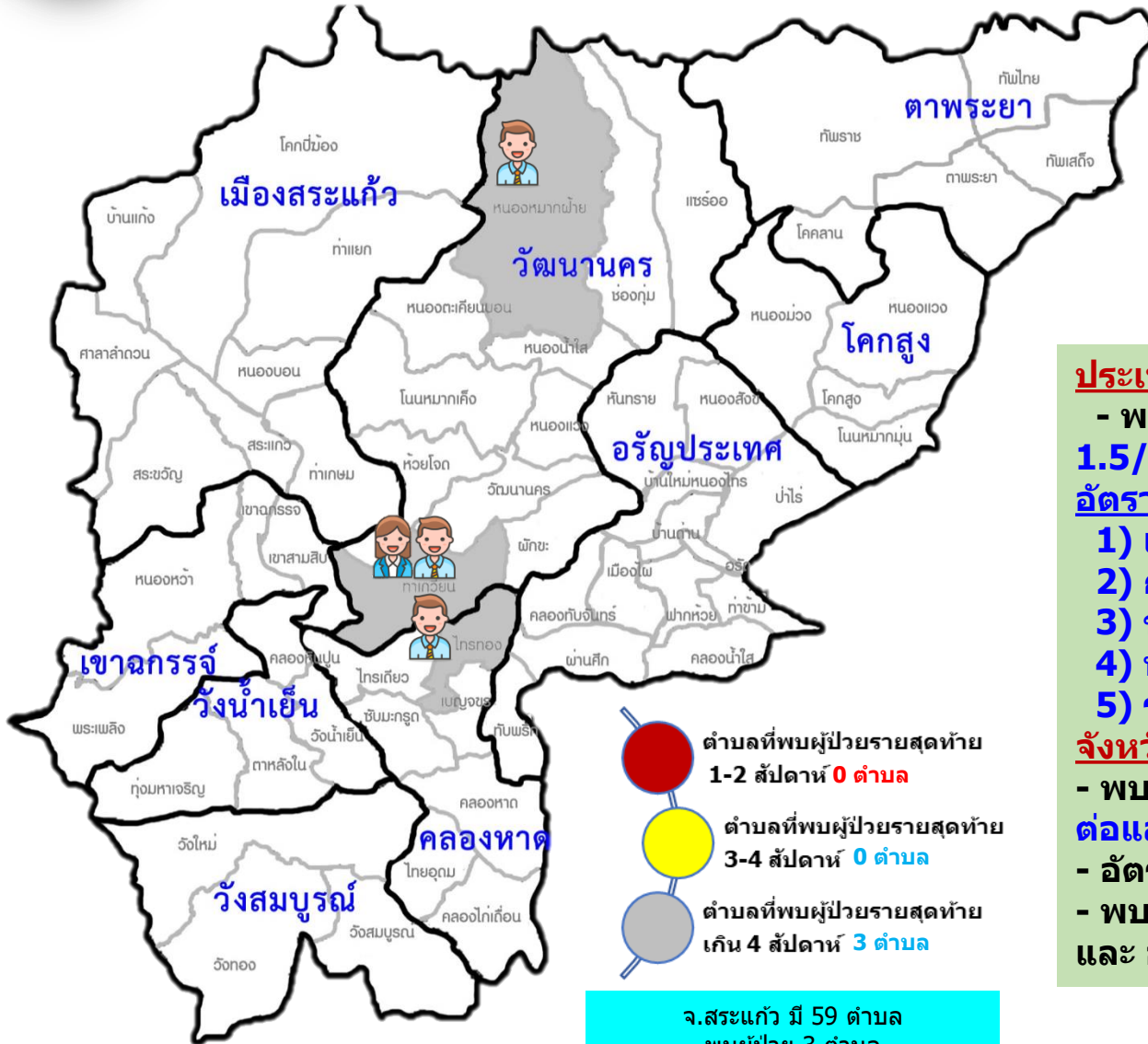
ข้อมูล ณ วันที่ 23 ก.พ.64 เวลา 16.00 น.

COVID-19
CORONAVIRUS





โรคไข้เลือดออก จังหวัดสระแก้ว ปี 2564



ประเทศไทย ข้อมูล 18 ก.พ.2564

- พบผู้ป่วย 999 ราย อัตราป่วย 1.5/แสนปช. ไม่พบผู้เสียชีวิต
 อัตราป่วย 5 อันดับแรก

- 1) แม่ฮ่องสอน (7.76)
- 2) กทม. (6.88)
- 3) ชลบุรี (4.72)
- 4) นครปฐม (4.03)
- 5) ระนอง (3.63)

จังหวัดสระแก้ว 24 ก.พ. 2564

- พบผู้ป่วย 4 ราย อัตราป่วย 0.71 ต่อแสนปช.
 - อัตราส่วนเพศชายต่อเพศหญิง 3 : 1
 - พบผู้ป่วยที่อำเภอวัฒนานคร 3 ราย และ อำเภอดคลองหาด 1 ราย



มาตรการโรค

ไข้เลือดออก

1

ทำลายแหล่งเพาะพันธุ์ ภายใต้กิจกรรม “จิตอาสาพัฒนาสิ่งแวดล้อม กำจัดแหล่งเพาะพันธุ์ยุงลาย”

2

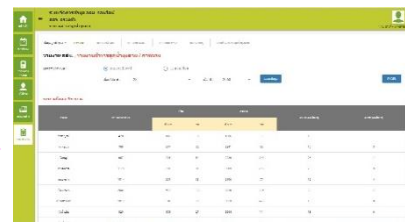
ประสานพื้นที่ดำเนินการควบคุมโรคตามมาตรการ 3 3 1

- 3 = แจ่งพื้นที่ที่พบผู้ป่วย ภายใน 3 ชม.
- 3 = อสม. ทำลายแหล่งเพาะพันธุ์ยุงลาย ภายใน 3 ชม.
- 1 = ทีม SRRT ควบคุมโรค ภายใน 1 วัน



3

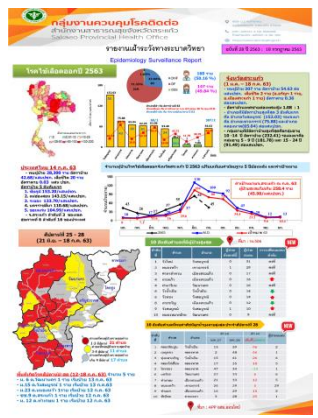
อสม. สํารวจแหล่งเพาะพันธุ์ยุงลาย คีย์ข้อมูลผ่านแอปพลิเคชัน อสม. ออนไลน์ ทุกสัปดาห์



ที่มา : APP อสม.ออนไลน์

4

วิเคราะห์ข้อมูลเสนอผู้บริหารทุกสัปดาห์

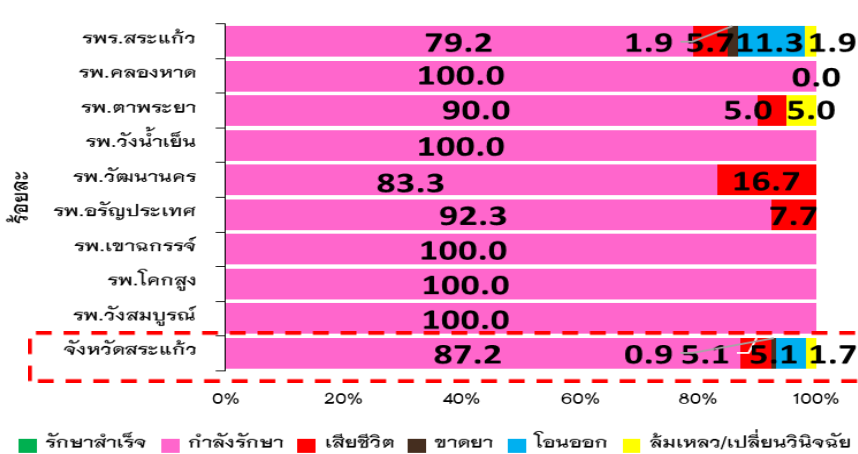


โรคไข้เลือดออก

รายงานผลการดำเนินงานวัณโรครายสัปดาห์

SAKAEO TB WEEKLY REPORT ณ วันที่ 19 กุมภาพันธ์ 2564

1. ผลสำเร็จการรักษาผู้ป่วยวัณโรคปอดรายใหม่ (PA) จังหวัดสระแก้ว ปี 2564 *(เป้าหมาย ≥ ร้อยละ 88)



รพ.	จำนวนผู้ป่วย		รักษาสำเร็จ		กำลังรักษา		เสียชีวิต		ขาดยา		โอนออก		ล้มเหลว/เปลี่ยนวินิจฉัย	
	จำนวน	%	จำนวน	%	จำนวน	%	จำนวน	%	จำนวน	%	จำนวน	%	จำนวน	%
รพ.สระแก้ว	53	45.3	0	0.0	42	79.2	3	5.7	1	1.9	6	11.3	1	1.9
รพ.คลองหาด	6	5.1	0	0.0	6	100.0	0	0.0	0	0.0	0	0.0	0	0.0
รพ.ตาพระยา	20	17.1	0	0.0	18	90.0	1	5.0	0	0.0	0	0.0	1	5.0
รพ.วังน้ำเย็น	3	2.6	0	0.0	3	100.0	0	0.0	0	0.0	0	0.0	0	0.0
รพ.วัฒนานคร	6	5.1	0	0.0	5	83.3	1	16.7	0	0.0	0	0.0	0	0.0
รพ.อรัญประเทศ	13	11.1	0	0.0	12	92.3	1	7.7	0	0.0	0	0.0	0	0.0
รพ.เขาคกรรจ	9	7.7	0	0.0	9	100.0	0	0.0	0	0.0	0	0.0	0	0.0
รพ.โคกสูง	3	2.6	0	0.0	3	100.0	0	0.0	0	0.0	0	0.0	0	0.0
รพ.วังสมบูรณ์	4	3.4	0	0.0	4	100.0	0	0.0	0	0.0	0	0.0	0	0.0
ภาพรวมจังหวัด	117	100.0	0	0.0	102	87.2	6	5.1	1	0.9	6	5.1	2	1.7

ผลการดำเนินงานวัณโรค จังหวัดสระแก้วขึ้นทะเบียนผู้ป่วยวัณโรครายใหม่ (PA) ปีงบประมาณ 2564 ตั้งแต่ 1 ต.ค. - 31 ธ.ค. 63

❖ ผู้ป่วยทั้งหมด 117 ราย

- กำลังรักษา 87.2%
- เสียชีวิต 5.1%
- ขาดยา 0.9%
- โอนออก 5.1%
- ล้มเหลวเปลี่ยนวินิจฉัย 1.7%

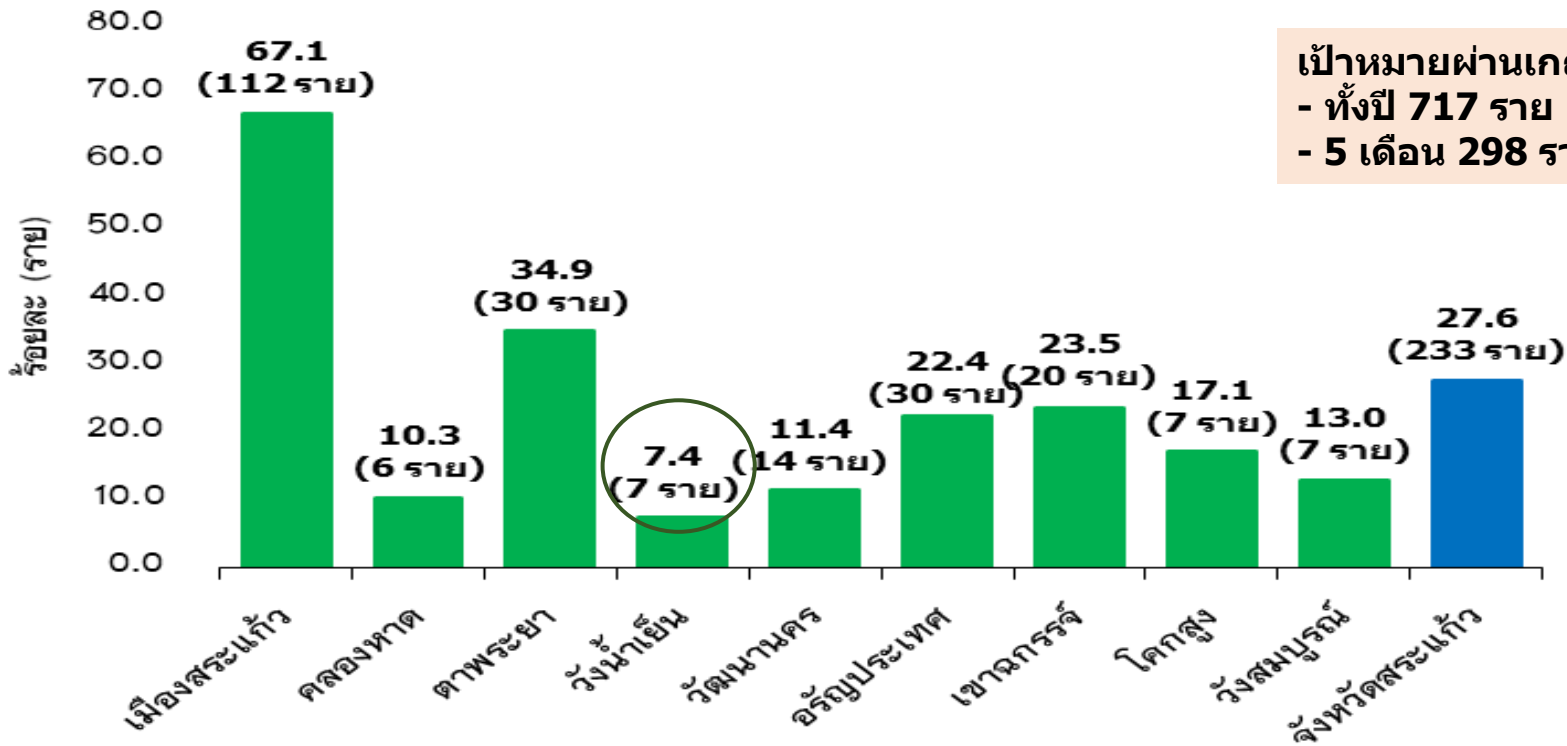
พบการขึ้นทะเบียนสูง รพ.สระแก้ว 53 ราย (45.3%) รพ.ตาพระยา 20 ราย (17.1%) และรพ.อรัญประเทศ 12 ราย (11.1%) ตามลำดับ (ปัจจุบันคาดประมาณ Success rate จังหวัดเท่ากับ 92.3% **รพ.สระแก้ว และรพ.วัฒนานคร ยังไม่ผ่านเกณฑ์ 88%)

เสียชีวิตสะสมรวม 6 ราย

- รพ.สระแก้ว 3 ราย (5.7%)
- รพ.ตาพระยา 1 ราย (5%)
- รพ.อรัญประเทศ 1 ราย (8.3%)
- รพ.วัฒนานคร 1 ราย (16.7%)



2. ความครอบคลุมการขึ้นทะเบียนรักษาวัดโรครายใหม่และกลับเป็นซ้ำปี 2564* (เป้าหมาย \geq ร้อยละ 85)



เป้าหมายผ่านเกณฑ์ 85%
- ทั้งปี 717 ราย
- 5 เดือน 298 ราย

ผลการขึ้นทะเบียนวัณโรครายใหม่และกลับมาเป็นซ้ำ

จังหวัดสระแก้ว ปีงบประมาณ 2564 คาดประมาณผู้ป่วยวัณโรค 843 ราย (150/แสนปชก.) ตั้งแต่ 1 ต.ค.-19 ก.พ. 2564 Treatment Coverage \geq 85% ขึ้นทะเบียนรักษา 27.6% (233 ราย) แยกตามโรงพยาบาลที่ขึ้นทะเบียนสูงสุด คือ รพ.สระแก้ว 67.1% (112 ราย) รพ.ตาพระยา 34.9% (30 ราย) และรพ.เขาฉกรรจ์ 23.5% (20 ราย) ตามลำดับ

มาตรการสำคัญ

- 1. ติดตามผู้ป่วย PA แบบ VIP ห้ามขาดนัด/ขาดยา รวมทั้งติดตามผู้ป่วย โอนออก-ย้ายเข้าอย่างใกล้ชิด เพื่อการดูแลรักษาอย่างต่อเนื่อง**
- 2. DOT** คุณภาพ รพ./สสอ./รพ.สต. ประสานและเชื่อมโยงข้อมูลผู้ป่วย เพื่อเพิ่มประสิทธิภาพในการติดตามรักษาผู้ป่วย
- 3. เร่งคัดกรองโรคทั้งใน รพ./รพ.สต และเชิงรุกในพื้นที่ โดยเน้นกลุ่มเสี่ยง เช่น ผู้สัมผัส ผู้สูงอายุ เบาหวาน เป็นต้น**
- 4. DOT meeting** ทุกเดือน และแบ่ง Zone รับผิดชอบ เพื่อนิเทศ ติดตาม การดำเนินงานในพื้นที่



Distancing
เว้นระยะห่าง



Mask Wearing
สวมหน้ากาก



Hand Washing
ล้างมือบ่อยๆ



Testing
ตรวจวัดอุณหภูมิ



Thai Cha na
เช็กอิน "ไทยชนะ"

