

ประชุมคปสจ. เดือนกันยายน 2563



กลุ่มงานควบคุมโรคติดต่อ
สำนักงานสาธารณสุขจังหวัดสระแก้ว



สถานการณ์ COVID-19 ทั่วโลก

ประจำวันที 28 กันยายน 2563 เวลา 10.00 น.

ข้อมูล : Worldometer

ผู้ป่วยติดเชื้รวม

33,304,666
คน

+251,915

อาการรุนแรง

65,129
คน

+44

รักษาหายแล้ว

24,634,298
คน

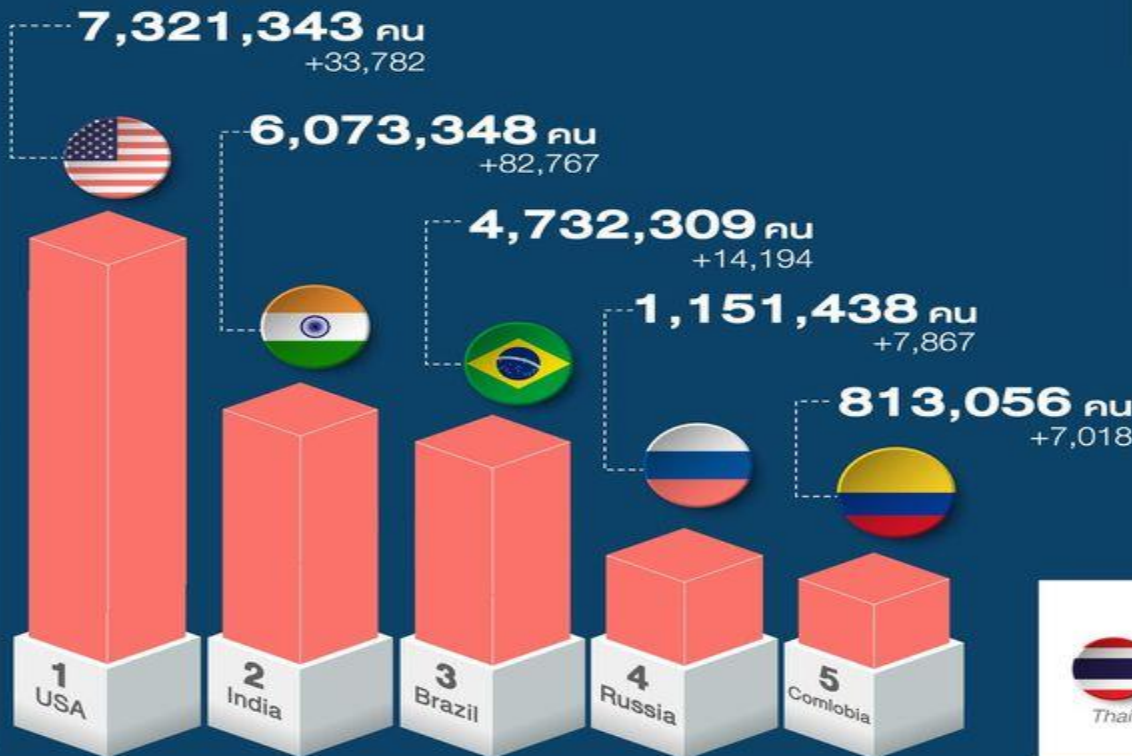
+227,194

ผู้เสียชีวิตรวม

1,002,389
คน

+3,873

5 ประเทศตามจำนวนผู้ติดเชื้อ



อันดับที่

138 3,545 คน

Thailand

รายงานสถานการณ์ COVID-19 ในประเทศไทย

ข้อมูล ณ วันที่ 28 กันยายน 2563 โดย กรมควบคุมโรค กระทรวงสาธารณสุข

ผู้ป่วยรายใหม่วันนี้

+22 ราย

ผู้ป่วยยืนยันสะสม

3,545 ราย

หายป่วยแล้ว

3,369 ราย

เสียชีวิต

59 คน

ติดเชื้อ
ในประเทศ

0 ราย

สถานที่กักกัน
ที่รัฐจัดให้

22 ราย

ติดเชื้อ
ในประเทศ

2,445 ราย

สถานที่กักกัน
ที่รัฐจัดให้

607 ราย

เพิ่มขึ้น

2 ราย

ร้อยละ (Percentage)

95.04%

เพิ่มขึ้น = 0 ราย

ร้อยละ (Percentage) 1.66%

ประวัติเสี่ยง

ผู้ที่เดินทางมาจากต่างประเทศ และเข้า State Quarantine
จาก ปากีสถาน 1 ราย ชูตบาใต้ 16 ราย ฟิลิปปินส์ 1 ราย
อินเดีย 4 ราย

22 ราย

รวม 22 ราย

ภาคเหนือ

95

ภาคตะวันออกเฉียงเหนือ

112

ภาคกลาง

667

กรุงเทพฯ และนนทบุรี

1,927

ภาคใต้

744

ผู้ป่วยรักษาอยู่

117

ราย

จำนวนผู้ป่วยยืนยัน
จำแนกตามพื้นที่รักษา (ราย)



ผู้ป่วยรายใหม่ **22** ราย

มาจากต่างประเทศ

ผ่านการคัดกรอง เข้าพักสถานที่กักกันที่รัฐจัดให้ (State Quarantine)

กลับจาก

● ปากีสถาน 1 ราย

ชายไทย อายุ 13 ปี นักเรียน ถึงไทย 13 ก.ย. 63
เข้าพัก State Quarantine จ.ชลบุรี
26 ก.ย. 63 ผลตรวจพบเชื้อ

● ชูดานใต้ 16 ราย

ชายไทย อายุระหว่าง 27 - 54 ปี ทหาร
ถึงไทย 22 ก.ย. 63
เข้าพัก State Quarantine จ.ชลบุรี
26 ก.ย. 63 ผลตรวจพบเชื้อ

● ฟิลิปปินส์ 1 ราย

ชายไทย อายุ 24 ปี ทหาร ถึงไทย 23 ก.ย. 63
เข้าพัก State Quarantine จ.ชลบุรี
26 ก.ย. 63 ผลตรวจพบเชื้อ

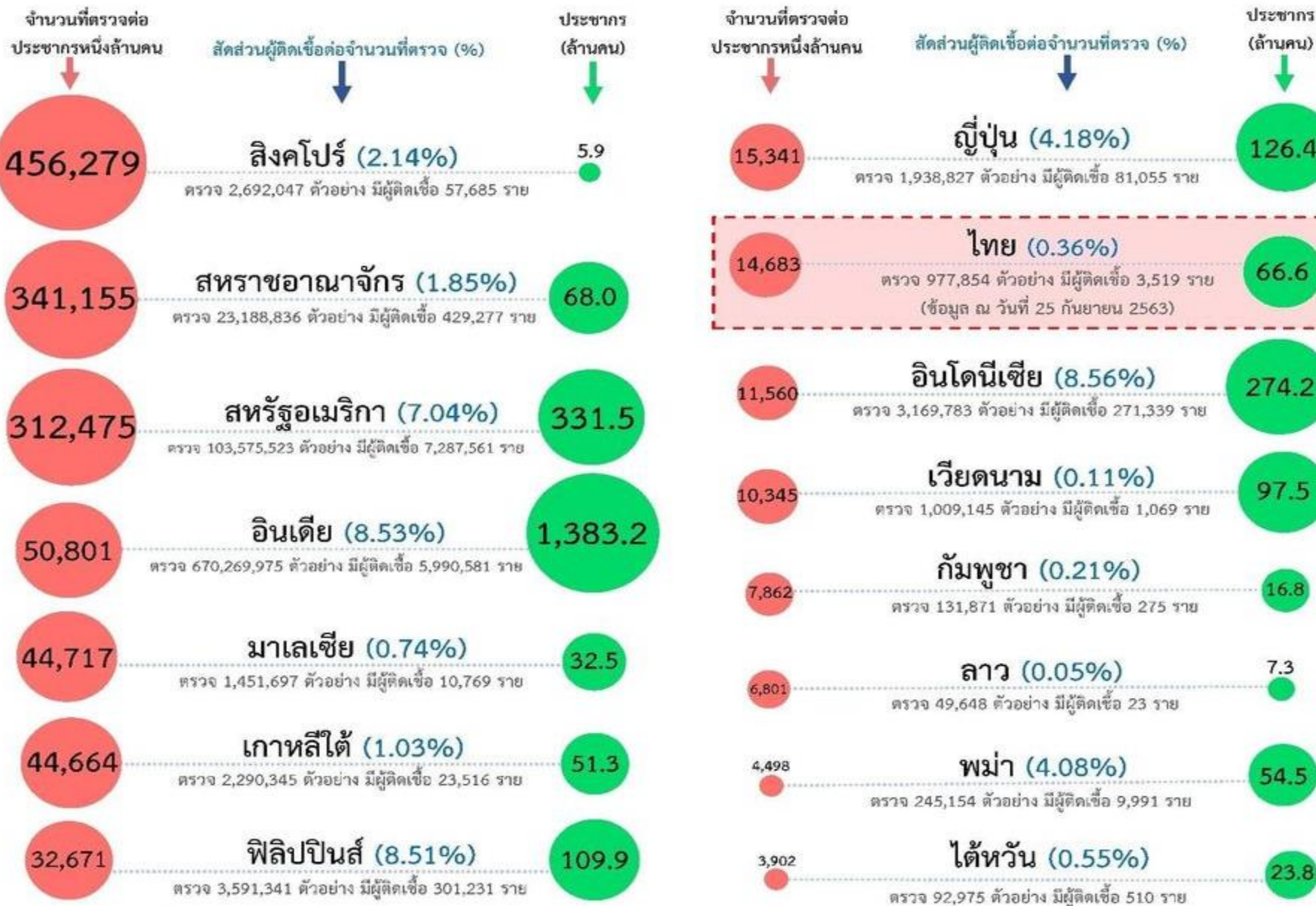
● อินเดีย 4 ราย

3 ราย เป็นมารดาและบุตรหญิง สัญชาติอินเดีย อายุ 35 และ 7 ปี
และชายสัญชาติอินเดีย อายุ 38 ปี กรรมการบริษัท ถึงไทย 23 ก.ย. 63
เข้าพัก Alternative State Quarantine กรุงเทพมหานคร
26 ก.ย. 63 ผลตรวจพบเชื้อ

1 ราย เป็นชายสัญชาติอินเดีย อายุ 30 ปี พนักงานบริษัท ถึงไทย 25 ก.ย. 63
เข้าพัก Alternative State Quarantine กรุงเทพมหานคร
25 ก.ย. 63 ผลตรวจพบเชื้อ



จำนวนตรวจทางห้องปฏิบัติการโควิด-19





๓ ศบค.เห็นชอบ

ต่อ พ.ร.ก.ฉุกเฉิน ออกไปอีก 1 เดือน

(1-31 ตุลาคม 2563)





โรคติดเชื้อไวรัสโคโรนา 2019 (COVID-19) จ.สระแก้ว

กลุ่ม	ส่งตรวจ	พบเชื้อ	ไม่พบเชื้อ
1. PUI	1,781	10	1,771
2. Sentinel Surveillance (ตรวจน้ำลาย)	899	0	899
3. PUI (SW.เกษมราษฎร์)	3,588	0	3,588
4. รพพระราชทาน	2,471	0	2,471
5. ตรวจเชิงรุกผู้ต้องขังรายใหม่	198	0	198
รวม	8,937	10	8,927

*** (จ.สระแก้วส่งตรวจร้อยละ 1.59)



	จังหวัดสระแก้ว	LQ ชำมแดน กัมพูชา
ผู้ป่วยยืนยัน	10	0
ยังรักษาอยู่	10	0
รักษาหาย	0	0

COVID-19

ไม่พบผู้ป่วยรายใหม่ 179 วัน



วันที่ 29 กันยายน 2563

(ผู้ป่วยยืนยัน อ.อรัญประเทศ 7 ราย, อ.วัฒนานคร 2 ราย, อ.วังน้ำเย็น 1 ราย)

มาตรการโรค

CORONA VIRUS



1. เตรียมความพร้อมของบุคลากรและอุปกรณ์ เตรียมรับระบาดระลอกสอง

2. สื่อสารความเสี่ยง Mass Media



3. คัดกรอง COVID-19 ตามนิยาม PUI ให้เข้มข้น เน้นคัดกรองเชิงรุกและกลุ่มเสี่ยง

4. ฝ้าระวังแรงงาน กัมพูชาที่ลักลอบเข้าประเทศ



5. เตรียมสถานที่ Quarantine





โรคไข้เลือดออก จังหวัดสระแก้ว ปี 2563

ประเทศไทย ข้อมูล 22 ก.ย. 63

พบผู้ป่วย 57,476 ราย อัตราป่วย 86.69/แสนปชก.

เสียชีวิต 37 ราย อัตราตาย 0.06/แสนปชก.

อัตราป่วย 5 อันดับแรก

- แม่ฮ่องสอน (451.17) ระยอง (299.75) ชัยภูมิ (211.93)

นครราชสีมา (197.97) และ ชัยนาท (176.90)

จังหวัดสระแก้ว 28 ก.ย. 63

- พบผู้ป่วย 469 ราย อัตราป่วย 83.46 ต่อแสนปชก.

- อัตราส่วนเพศชายต่อเพศหญิง 1.17 : 1

- อำเภอที่มีอัตราป่วยสูงที่สุด 3 อันดับแรก คือ วังสมบูรณ์ (199.02)

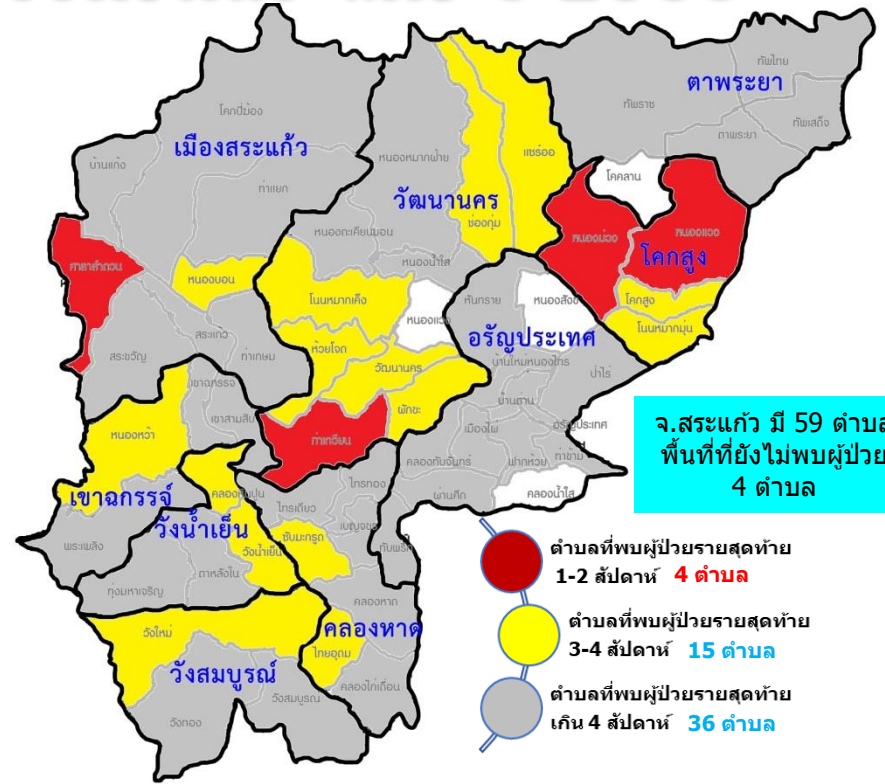
คลองหาด (114.48) และวัฒนานคร (105.04) ต่อแสนปชก. ตามลำดับ

- เสียชีวิต 2 ราย (อรัญฯ 1 ราย/เมืองฯ 1 ราย) อัตราตาย 0.36/แสนปชก.

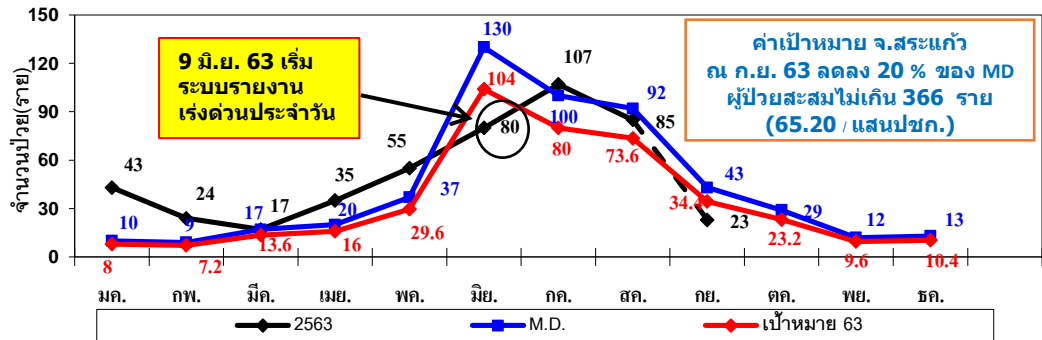
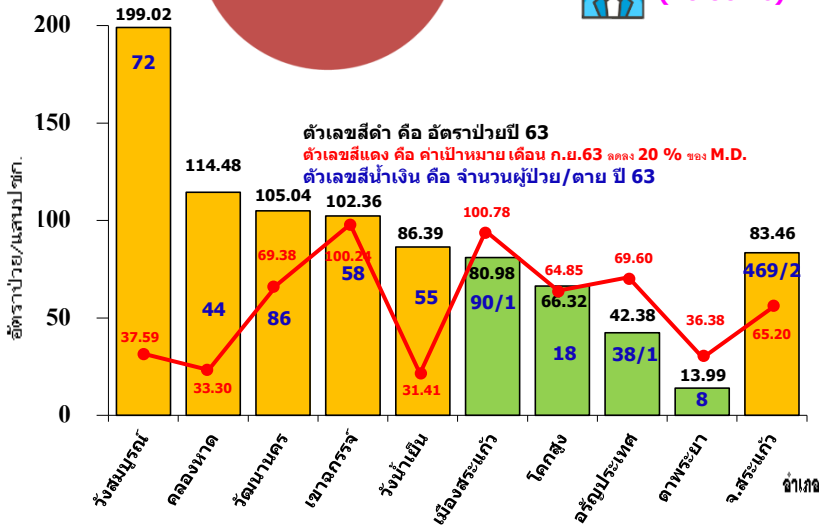
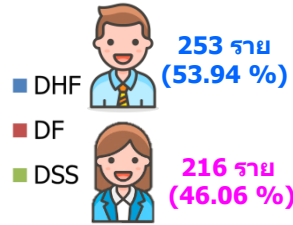
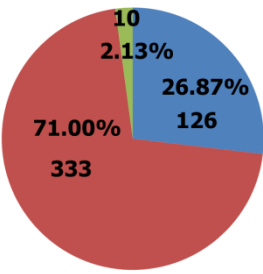
- กลุ่มอายุที่มีอัตราป่วยสูงที่สุด 3 อันดับแรก คือ 10-14 ปี อัตราป่วย (381.04)

กลุ่ม 5-9 ปี (274.03) และ 15-24 ปี (134.10) ต่อแสนปชก. ตามลำดับ

- ลำดับที่ 5 ของเขตสุขภาพที่ 6 (ระยอง ปราจีนบุรี ชลบุรี จันทบุรี สระแก้ว ตรัง นครศรีธรรมราช นครราชสีมา) ลำดับที่ 28 ของประเทศ



จ.สระแก้ว มี 59 ตำบล พื้นที่ที่ยังไม่พบผู้ป่วย 4 ตำบล



ที่มา : รง.506 กองระบาดวิทยา/งานระบาดวิทยา สสจ.สระแก้ว



โรคไข้เลือดออก



10 อันดับตำบลที่มีผู้ป่วยสูงสุดในช่วง 4 สัปดาห์ล่าสุด

ลำดับที่	ตำบล	อำเภอ	ผู้ป่วย 4 สัปดาห์ ล่าสุด WK 35-38	ผู้ป่วยสะสม
1	ผักชะ	วัฒนานคร	5	7
2	หนองม่วง	โคกสูง	4	8
3	ท่าเกวียน	วัฒนานคร	3	28
4	สระแก้ว	เมืองสระแก้ว	3	25
5	คลองหินปูน	วังน้ำเย็น	3	14
6	ศาลาลำดวน	เมืองสระแก้ว	2	22
7	วัฒนานคร	วัฒนานคร	2	14
8	ไทยอุดม	คลองหาด	2	10
9	แซร์อ้อ	วัฒนานคร	2	8
10	ป่าไร่	อรัญประเทศ	2	7



ที่มา : รง.506 สสจ.สระแก้ว ข้อมูล ณ วันที่ 28 ก.ย. 63

10 อันดับตำบลที่พบค่าดัชนีลูกน้ำยุงลายสูงสุด

ลำดับ ที่	ตำบล	อำเภอ	ค่า HI		ค่า HI เพิ่มขึ้น(ลดลง)	ผู้ป่วยสะสม
			WK36	WK37		
1	หนองน้ำใส	วัฒนานคร	44	37	7	1
2	ไทยอุดม	คลองหาด	25	30	5	11
3	คลองทับจันทร์	อรัญประเทศ	26	25	1	2
4	สระแก้ว	เมืองสระแก้ว	21	24	3	8
5	หนองหว้า	เขาฉกรรจ์	23	22	1	3
6	วังน้ำเย็น	วังน้ำเย็น	13	22	9	33
7	หนองตะเคียนบอน	วัฒนานคร	16	19	3	22
8	หนองสังข์	อรัญประเทศ	16	18	2	1
9	วังทอง	วังสมบูรณ์	16	16	คงที่	12
10	เขาสามลิบ	เขาฉกรรจ์	16	16	คงที่	6



ที่มา : APP อสม.ออนไลน์ ประจำสัปดาห์ที่ 37 (13-19 ก.ย.63)



มาตรการโรค

ไข้เลือดออก

1

จัดระบบรายงานเร่งด่วน ส่งรายงานผู้ป่วยสงสัยโรคไข้เลือดออกเวลา 15.00 น. ทุกวัน

2

ประสานพื้นที่ดำเนินการควบคุมโรคตามมาตรการ 3 3 1

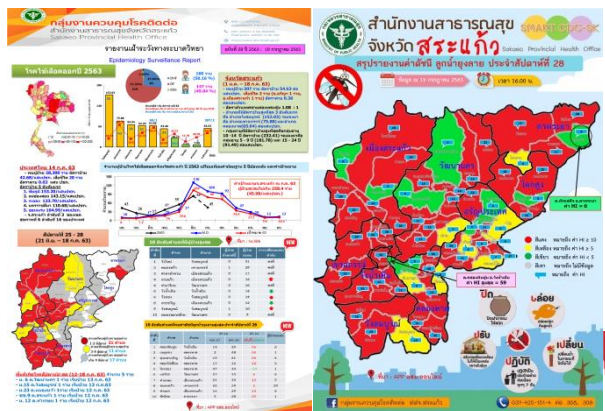


- 3 = แจงพื้นที่ที่พบผู้ป่วย ภายใน 3 ชม.
- 3 = อสม. ทำลายแหล่งเพาะพันธุ์ยุงลาย ภายใน 3 ชม.
- 1 = ทีม SRRT ควบคุมโรค ภายใน 1 วัน

3

อสม. สํารวจแหล่งเพาะพันธุ์ยุงลาย คีย์ข้อมูลผ่านแอปพลิเคชัน อสม. ออนไลน์ ทุกสัปดาห์

ผลการดำเนินงาน สัปดาห์ที่ 37 (13-19 ก.ย. 63)
 อสม.ลงทะเบียน ครบทุกตำบล (59 ตำบล)
 - ตำบลที่มี ค่า HI ≥ 10 จำนวน 28 ตำบล (ร้อยละ 47.46)
 - ตำบลที่มี ค่า HI ≥ 5 จำนวน 12 ตำบล (ร้อยละ 20.34)
 - ตำบลที่มี ค่า HI < 5 จำนวน 16 ตำบล (ร้อยละ 27.12)
 - ตำบลที่มีค่า HI = 0 จำนวน 3 ตำบล คือ ด.ไทรทอง, ด.ท่าเกษม, ด.ทัพเสด็จ (ร้อยละ 5.08)



4

วิเคราะห์ข้อมูลเสนอผู้บริหารทุกสัปดาห์

ที่มา : APP อสม.ออนไลน์



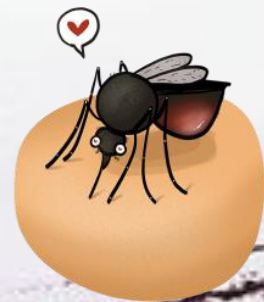
โรคไข้เลือดออก

ขอความร่วมมือหน่วยงานทุกแห่ง

- ◆ กำจัดแหล่งเพาะพันธุ์ยุงลาย ในองค์กร /บ้านพัก
- ◆ จัดกิจกรรมจิตอาสาพัฒนาสิ่งแวดล้อม
- ◆ ขอความร่วมมือ อปท.ให้การสนับสนุน (รพ.สต.) ในการควบคุมโรคในพื้นที่

3 เก็บ 3 โรค

- โรคไข้เลือดออก
- โรคติดเชื้อไวรัสซิกา
- โรคชิปอดชัวยุงลาย หรือ ชิคุนกุนยา



1.เก็บน้ำ



เก็บน้ำ ปิดให้มิดชิด ปิดฝาภาชนะ
ภาชนะที่ปิดฝาไม่ได้ให้ปล่อยน้ำทิ้ง
หรือเปลี่ยนน้ำทุกๆ สัปดาห์ไม่ให้
ยุงลายวางไข่

2.เก็บบ้าน



เก็บบ้าน ให้ปลอดโปร่ง
ไม่ให้ยุงลายเกาะพัก

3.เก็บขยะ



เก็บขยะ เศษภาชนะไม่ให้เป็น
แหล่งเพาะพันธุ์ของยุงลาย

สถานการณ์วัณโรค จังหวัดสระแก้ว



It's
TIME
TO ZERO TB
ถึงเวลา ยุติปัญหาวัณโรค

IT'S TIME... to Find, Treat, Care and Cure TB

ถึงเวลา “เร่งรัดค้นหา ดูแลรักษาให้หาย”

IT'S TIME... to know your TB status

“ตรวจหาวัณโรค - รู้เร็ว รักษาหาย ไม่แพร่กระจาย”

→ **END
TB**



ถึงเวลายุติ

ปัญหาวัณโรค

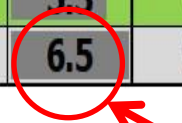
IT'S TIME



รายงานความก้าวหน้าของการดำเนินงานวัณโรคภายใต้คำรับรองการปฏิบัติราชการ PA เขตสุขภาพที่ 6
 ประจำปีงบประมาณ พ.ศ.2563 ผ่านเกณฑ์ตัวชี้วัดร้อยละ 85 จำนวน 5 จังหวัด
 คือ ชลบุรี จันทบุรี ตราด สมุทรปราการ และ ปราจีนบุรี

ข้อมูล NTIP ณ วันที่ 25 กันยายน 2563 เวลา 09.00 น.

เขต6/จังหวัด	จำนวนผู้ป่วย	สำเร็จ		กำลังรักษา		เสียชีวิต		ขาดยา		โอนออก		ล้มเหลว	
		จำนวน	%	จำนวน	%	จำนวน	%	จำนวน	%	จำนวน	%	จำนวน	%
เขต6	1446	1225	84.7	50	3.5	91	6.3	56	3.9	18	1.2	6	0.4
ชลบุรี	507	450	88.8	14	2.8	17	3.4	17	3.4	7	1.4	2	0.4
ระยอง	146	110	75.3	9	6.2	16	11.0	3	2.1	5	3.4	3	2.1
จันทบุรี	152	130	85.5	7	4.6	11	7.2	2	1.3	1	0.7	1	0.7
ตราด	47	41	87.2	3	6.4	2	4.3	0	0.0	1	2.1	0	0.0
ฉะเชิงเทรา	101	78	77.2	5	5.0	12	11.9	6	5.9	0	0.0	0	0.0
สมุทรปราการ	208	178	85.6	6	2.9	10	4.8	11	5.3	3	1.4	0	0.0
ปราจีนบุรี	132	115	87.1	0	0.0	10	7.6	7	5.3	0	0.0	0	0.0
สระแก้ว	153	123	80.4	6	3.9	13	8.5	10	6.5	1	0.7	0	0.0



จ.สระแก้ว ขาดยามากที่สุด







เพิ่มผลสำเร็จการรักษาอีก **จำนวน 4 ราย** จะบรรลุเป้าหมาย ร้อยละ 85

ขอความร่วมมือ สสจ. และ รพ. ติดตามสรุปการรักษาผู้ป่วยที่อยู่ในสถานะ โอนออก และกำลังรักษา เพื่อเพิ่ม Success Rate ของเขต

ทั้งนี้จะตัดข้อมูลนำส่งตัวชี้วัดภายในวันที่ 30 กันยายน 2563

TB

รายงานความก้าวหน้าของการดำเนินงานวัณโรคภายใต้คำรับรอง การปฏิบัติราชการ PA จังหวัดสระแก้ว ปี 2563

รพ.	จำนวนผู้ป่วย	รักษาสำเร็จ		กำลังรักษา		เสียชีวิต		ขาดยา		โอนออก		ล้มเหลว	
		จำนวน	%	จำนวน	%	จำนวน	%	จำนวน	%	จำนวน	%	จำนวน	%
รพ.สระแก้ว	54	39	72.2	2	3.7	5	9.3	8	14.8	0	0.0	0	0.0
รพ.คลองหาด 	12	11	91.7	0	0.0	1	8.3	0	0.0	0	0.0	0	0.0
รพ.คลองหาด 	21	19	90.5	0	0.0	2	9.5	0	0.0	0	0.0	0	0.0
รพ.วังน้ำเย็น	12	9	75.0	0	0.0	2	16.7	1	8.3	0	0.0	0	0.0
รพ.วัฒนานคร 	16	16	100.0	0	0.0	0	0.0	0	0.0	0	0.0	0	0.0
รพ.อรัญประเทศ	19	14	73.7	1	5.3	3	15.8	1	5.3	0	0.0	0	0.0
รพ.เขาฉกรรจ์ 	8	7	87.5	0	0.0	0	0.0	0	0.0	1	12.5	0	0.0
รพ.โคกสูง 	4	4	100.0	0	0.0	0	0.0	0	0.0	0	0.0	0	0.0
รพ.วังสมบูรณ์ 	7	7	100.0	0	0.0	0	0.0	0	0.0	0	0.0	0	0.0
ภาพรวมจังหวัด	153	126	82.4	3	2.0	13	8.5	10	6.5	1	0.7	0	0.0

ข้อมูล ณ วันที่ 26 ก.ย.2563 เวลา 13.00 น.

คาดการณ์ผลสำเร็จการรักษา จ.สระแก้ว 85.62% (รักษาสำเร็จ+กำลังรักษา+โอนออก)

ผลการดำเนินงานวัณโรคจังหวัดสระแก้ว

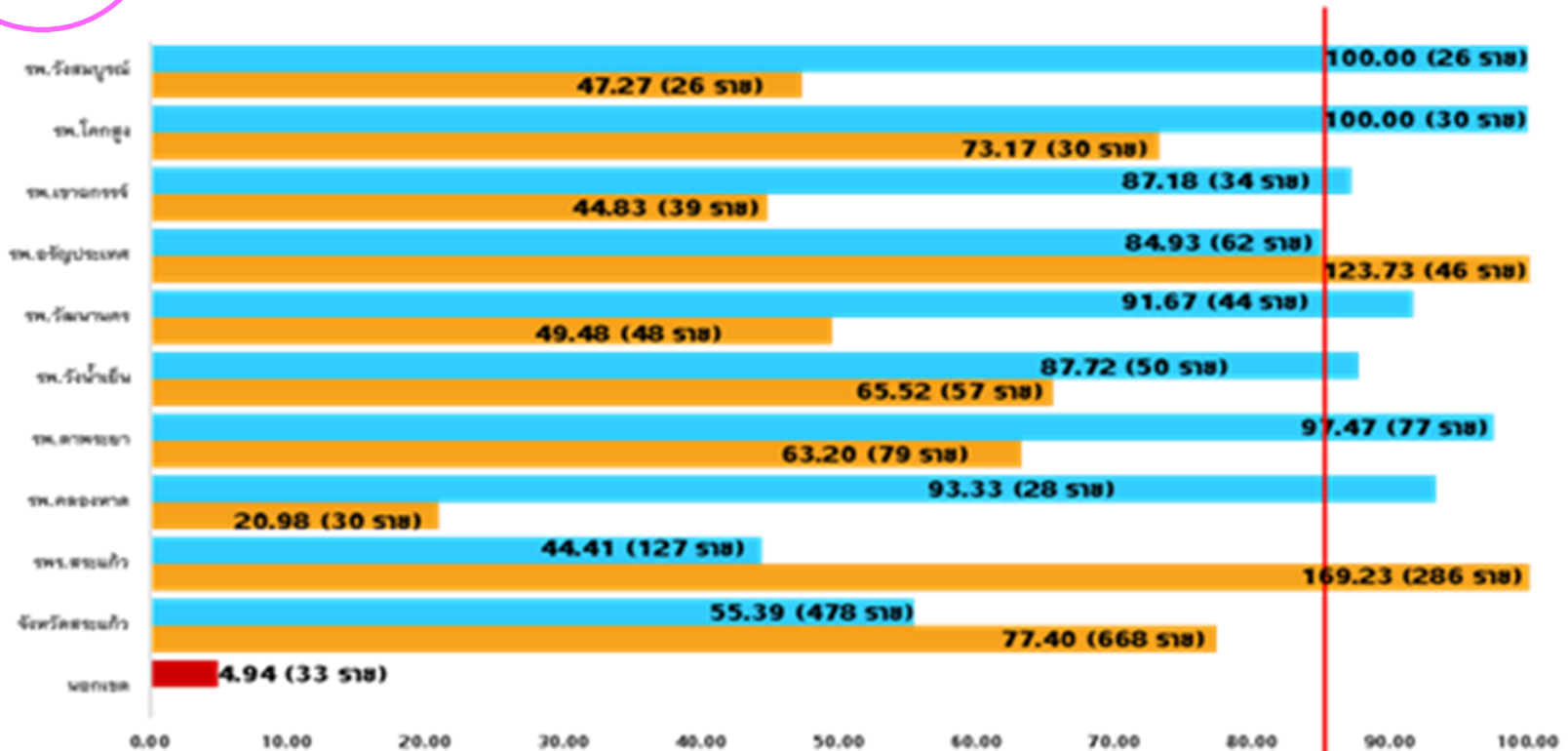
- ผู้ป่วยทั้งหมด 153 ราย
- เสียชีวิต 8.5% (พบสูงสุด ที่ รพ.วังน้ำเย็น 16.7% และ รพ.อรัญประเทศ 15.8%)
- รักษาสำเร็จ 82.4%
- การขาดยา 6.5% (พบสูงสุด ที่ รพ.สระแก้ว 14.8%)

จังหวัดสระแก้ว อยู่อันดับที่ 6 ของเขตสุขภาพที่ 6

รพ.ที่ยังไม่ผ่านเกณฑ์ตัวชี้วัดร้อยละ 85 จำนวน 3 รพ. คือ รพ.สระแก้ว รพ.วังน้ำเย็น และรพ.อรัญประเทศ

TB

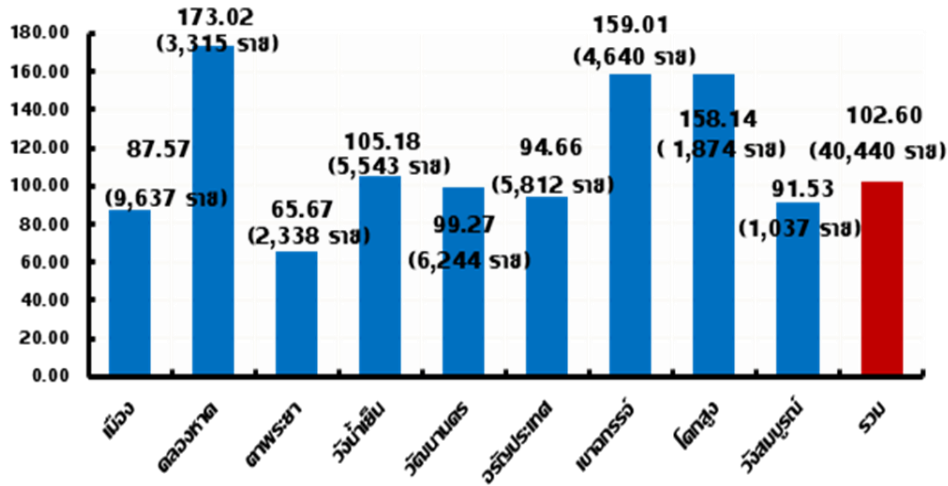
ความครอบคลุมการขึ้นทะเบียนวัณโรครายใหม่และกลับมาเป็นซ้ำ ปี 2563 (เป้าหมาย Coverage Rate 85%)



จังหวัดสระแก้ว ปีงบประมาณ 2563 คาดประมาณผู้ป่วยวัณโรค 863 ราย (153/แสน ปชก.) ตั้งแต่ 1 ต.ค.2562 ถึง 26 ก.ย. 2563 ขึ้นทะเบียนรักษา ร้อยละ 77.40 (547 ราย) ขึ้นทะเบียนเป็นอันดับที่ 6 ของเขตสุขภาพที่ 6 แยกตามโรงพยาบาลที่ขึ้นทะเบียนอำเภอเมืองสระแก้วขึ้นทะเบียนสูงสุดร้อยละ 169.23 (286 ราย) รองลงมาอยู่ทั่วประเทศร้อยละ 123.73 (73 ราย) และโคกสูงร้อยละ 73.17 (30 ราย) ตามลำดับ อย่างไรก็ตามถ้าแยกตามที่อยู่ของผู้ป่วยพบว่ามี การขึ้นทะเบียนสูงสุด คือ โคกสูงร้อยละ 100.00 (30 ราย) และวังสมบูรณ์ร้อยละ 100.00 (26 ราย) ตามลำดับ

TB

ผลการคัดกรองวัณโรค 7 กลุ่มเสี่ยง ปี 2563 รวม 40,440 ราย



การคัดกรองวัณโรคในกลุ่มเสี่ยง
ของจังหวัดสระแก้ว ปี 2563 อำเภอ
ที่คัดกรองได้สูงสุด คือ อ.คลองหาด
ร้อยละ 172.49 (3,305 ราย)
รองลงมา อ.เขาฉกรรจ์ร้อยละ
154.83 4,518 ราย และอ.โคกสูง
ร้อยละ 157.22 (1,863 ราย)

ปัญหาและอุปสรรค

- ❖ จากวิกฤตการณ์ **Covid-19** ทำให้การคัดกรองบางกลุ่มไม่เป็นไปตามเป้าหมายที่ตั้งไว้
- ❖ อัตราการเสียชีวิตสูงส่วนใหญ่เป็นผู้สูงอายุและมีโรคร่วม
- ❖ การขึ้นทะเบียน รพ. ใหญ่ขาดการส่งต่อข้อมูลพื้นที่ทำ dot ทำให้ขาดยา ข้อเสนอให้แต่ละพื้นที่ทำ dot เอง
- ❖ ผู้รับผิดชอบงานส่วนใหญ่เป็นผู้รับผิดชอบงานใหม่

โอกาสพัฒนา

- ❖ เร่งคัดกรอง และบันทึกข้อมูลลงในโปรแกรม NTIP ให้ทันในช่วงเวลาที่กำหนด
- ❖ Dot คุณภาพ จนท.จังหวัดแบ่ง Zone รับผิดชอบ
- ❖ **kick off** คัดกรองตั้งแต่ **1 ต.ค.64** ทั้งแบบเชิงรับ และเชิงรุก
- ❖ อบรมผู้รับผิดชอบงาน **TB**