



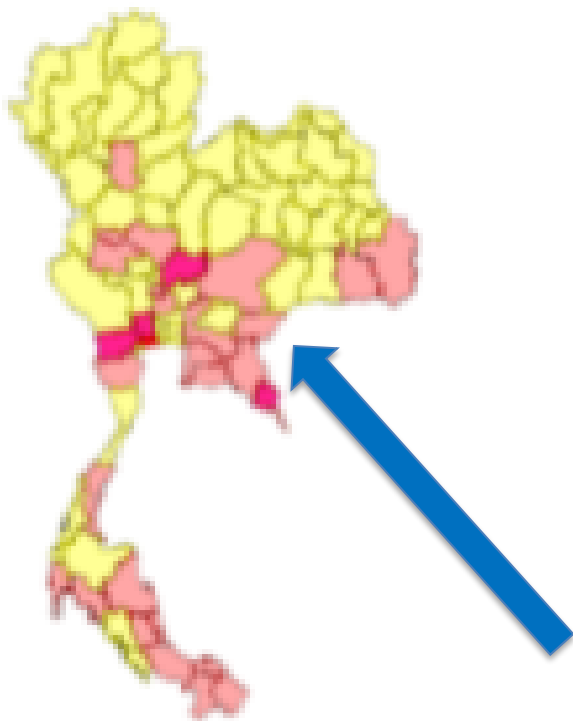
คปสจ.เดือนเมษายน 2562

กลุ่มงานควบคุมโรคติดต่อ

สำนักงานสาธารณสุขจังหวัดสระแก้ว



โรคไข้เลือดออก



อัตราต่อแสนประชากร



ประเทศไทย

พบผู้ป่วย 16,635 ราย อัตราป่วย 25.18 / แสนปชก.

เสียชีวิต 20 ราย อัตราตาย 0.03/ แสนปชก.

3 อันดับแรก

1. สมุทรสาคร 80.52/แสนปชก.

2. นครปฐม 72.56/แสนปชก.

3. ลพบุรี 61.57/แสน ปชก.

จ.สระแก้วอยู่ลำดับที่ 20 ของประเทศ

จ.สระแก้ว

อัตราป่วย 33.10/แสนปชก. (186 ราย)

ลำดับที่ 20 ของประเทศ

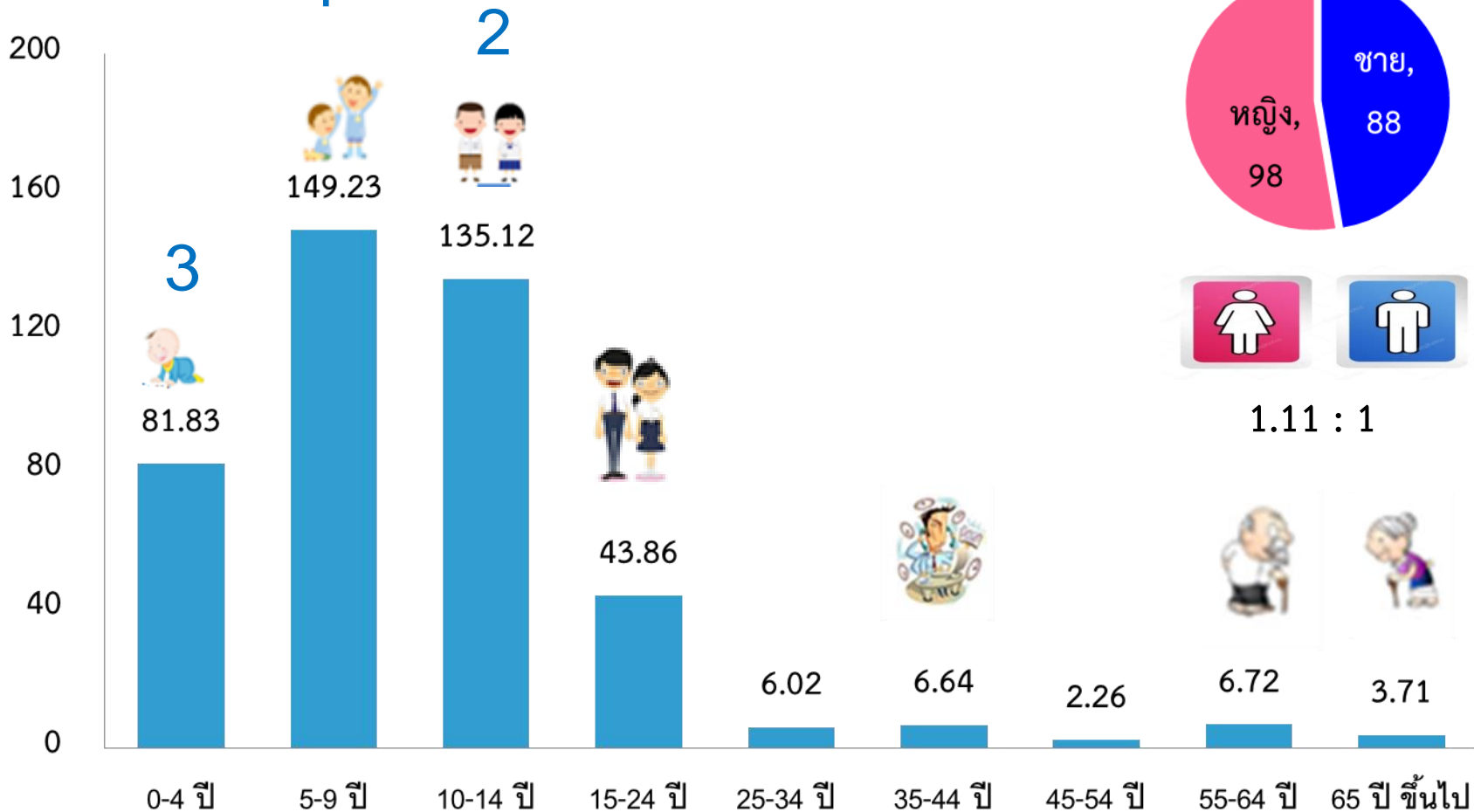
ลำดับที่ 5 ของเขตสุขภาพที่ 6 (8 จว.)



อัตราป่วยโรคไข้เลือดออกจังหวัดสระแก้วปี 2562

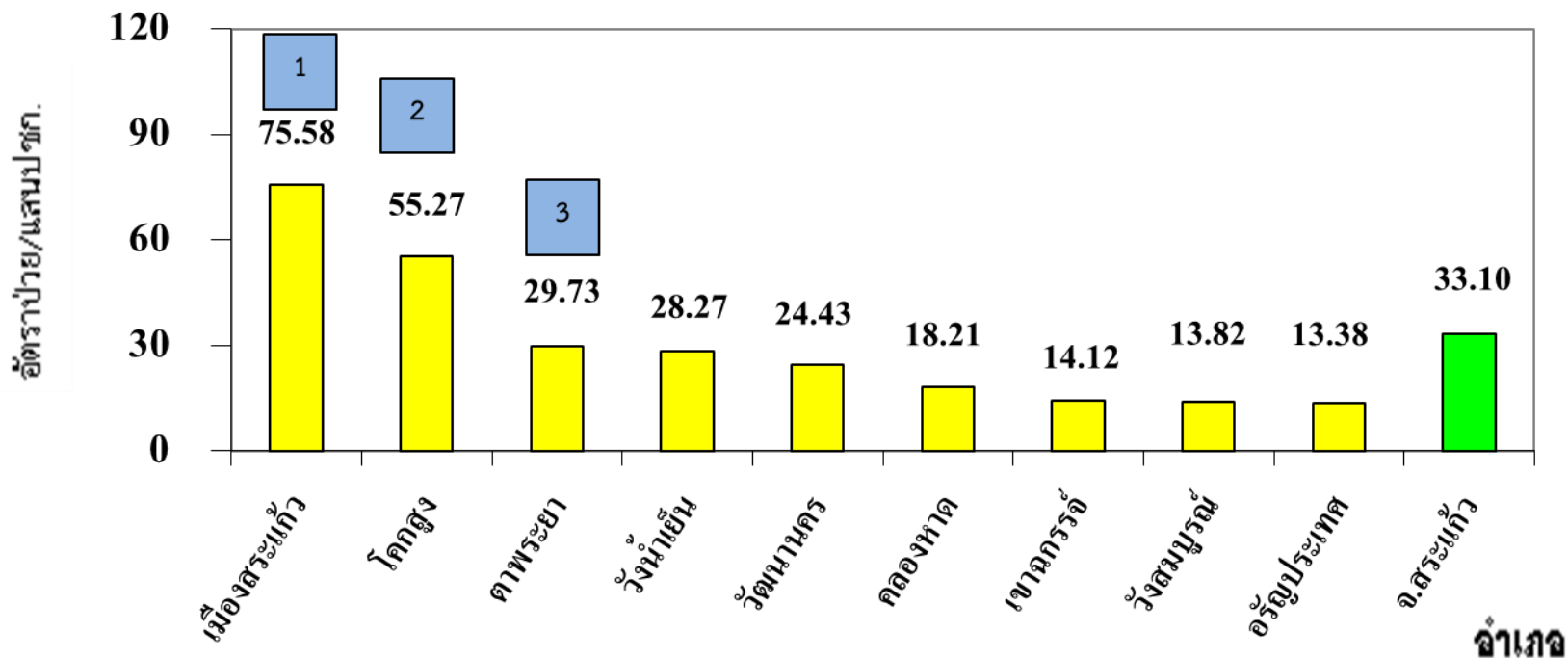
จำแนกตามกลุ่มอายุ

อัตราป่วยต่อแสนปชก. 1





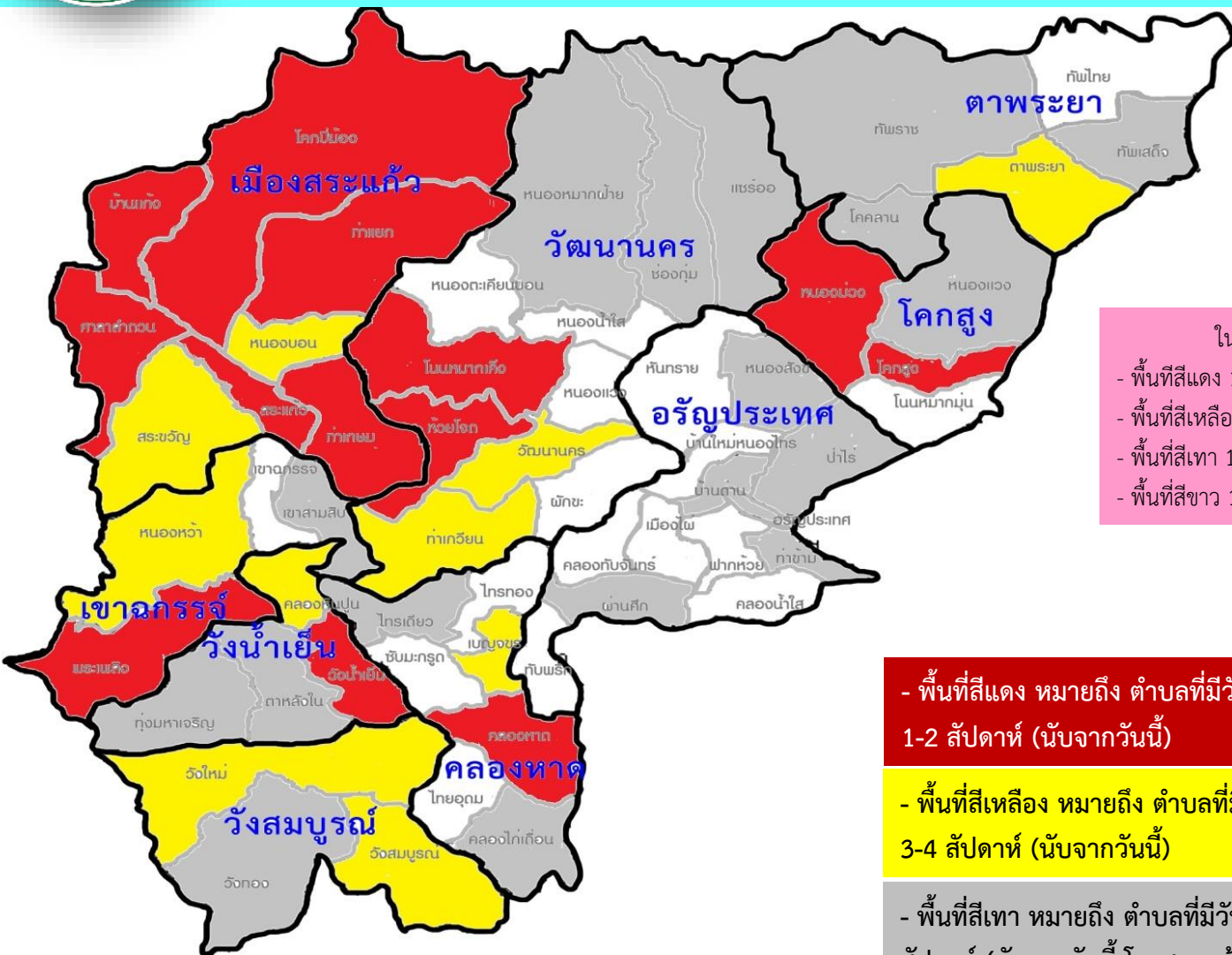
รูปแสดงอัตราป่วยโรคไข้เลือดออกจังหวัดสระแก้ว จำแนกรายอำเภอ



จังหวัดสระแก้ว พบผู้ป่วย 186 ราย อัตราป่วย 33.10 / แสนปชก. ไม่มีผู้ป่วยเสียชีวิต



แผนที่แสดงพื้นที่ที่พบผู้ป่วยโรคไข้เลือดออก จังหวัดสระแก้ว ในระยะเฝ้าระวัง สัปดาห์ที่ 12-15 (24 มี.ค.- 20 เม.ย.62)



ในสัปดาห์ที่ 15 พบว่า

- พื้นที่สีแดง 13 ตำบล
- พื้นที่สีเหลือง 10 ตำบล
- พื้นที่สีเทา 19 ตำบล
- พื้นที่สีขาว 17 ตำบล

- พื้นที่สีแดง หมายถึง ตำบลที่มีวันเริ่มป่วยของผู้ป่วยรายสุดท้ายในช่วง 1-2 สัปดาห์ (นับจากวันนี้)

- พื้นที่สีเหลือง หมายถึง ตำบลที่มีวันเริ่มป่วยของผู้ป่วยรายสุดท้ายในช่วง 3-4 สัปดาห์ (นับจากวันนี้)

- พื้นที่สีเทา หมายถึง ตำบลที่มีวันเริ่มป่วยของผู้ป่วยรายสุดท้ายเกิน 4 สัปดาห์ (นับจากวันนี้ โรคสงบแล้ว) เฝ้าระวังไม่ให้เกิดผู้ป่วย Gen 2

- พื้นที่สีขาว หมายถึง ตำบลที่ไม่มีผู้ป่วย (จนถึงปัจจุบัน)



ตารางแสดงพื้นที่ที่พบผู้ป่วยโรคไข้เลือดออกในระยะเฝ้าระวัง สัปดาห์ที่ 12-15 (24 มี.ค.- 20 เม.ย.62) แยกรายหมู่บ้าน

อำเภอ	พื้นที่สี	ตำบล	ชื่อชุมชน/หมู่บ้าน (ราย)
1. เมืองสระแก้ว	แดง	1. บ้านแก้ง	- ม.5 บ้านโนน 1 ราย (เริ่มป่วย 13 เม.ย.62)
		2. โคกปีซ้อง	- ม.10 บะขมื่น 1 ราย (เริ่มป่วย 12 เม.ย.62)
			- ม. 19 บ้านน้อยพัฒนา 1 ราย (เริ่มป่วย 24 มี.ค.62)
		3. ท่าเกษม	- ม.2 ท่าเกษม 2 ราย (รายสุดท้ายเริ่มป่วย 12 เม.ย.62)
		4. สระแก้ว	- ชช.39 ชช.บ้านเอื้ออาทร 1 ราย (เริ่มป่วย 9 เม.ย. 62)
			- ม. 14 ชาติเจริญ 1 ราย (เริ่มป่วย 5 เม.ย. 62)
	5. ท่าแยก	- ม.12 บ้านกิโลสาม 1 ราย (เริ่มป่วย 12 เม.ย.62)	
	6. ศาลาลำดวน	- ม.1 ศาลาลำดวน 1 ราย (เริ่มป่วย 9 เม.ย. 62)	
เหลือง	7. หนองบอน	- ม. 1 หน้าสถานี 1 ราย (เริ่มป่วย 4 เม.ย. 62)	
	8. สระขวัญ	- ม. 1 น้ำซับเจริญ 1 ราย (เริ่มป่วย 24 มี.ค.62)	
2.คลองหาด	แดง	9. คลองหาด	- ม. 12 เขาช่องแคบ 2 ราย (รายสุดท้ายเริ่มป่วย 13 เม.ย.62)
			- ม. 10 ไทยพัฒนา 1 ราย (เริ่มป่วย 31 มี.ค.62)
	เหลือง	10. เบญจขร	- ม.5 ชุมทอง 1 ราย (เริ่มป่วย 1 เม.ย.62)



ตารางแสดงพื้นที่ที่พบผู้ป่วยโรคไข้เลือดออกในระยะเฝ้าระวัง สัปดาห์ที่ 12-15 (24 มี.ค.- 20 เม.ย.62) แยกรายหมู่บ้าน (ต่อ)

อำเภอ	พื้นที่สี	ตำบล	ชื่อชุมชน/หมู่บ้าน (ราย)
3. ตาพระยา	เหลือง	11. ตาพระยา	- ม. 14 เขาลูกช้าง 1 ราย (รายสุดท้ายเริ่มป่วย 25 มี.ค. 62) - ม. 9 นางาม 1 ราย (รายสุดท้ายเริ่มป่วย 25 มี.ค. 62)
		4. วังน้ำเย็น	แดง
	เหลือง	13.คลองหินปูน	- ม.2 คลองหินปูน 1 ราย (รายสุดท้ายเริ่มป่วย 29 มี.ค. 62)
5. วัฒนานคร	แดง	14. โนนหมากเค็ง	- ม.2 บ้านหนองเทา 1 ราย (เริ่มป่วย 15 เม.ย.62)
		15. ห้วยโจด	- ม.1 ห้วยโจด 1 ราย (เริ่มป่วย 8 เม.ย.62)
	เหลือง	16. วัฒนานคร	- ม.3 โนนจิก 1 ราย (เริ่มป่วย 6 เม.ย.62) - ม.9 ทางหลวง 1 ราย (เริ่มป่วย 26 มี.ค.62)
		17. ท่าเกวียน	- ม.1 ท่าเกวียน 1 ราย (เริ่มป่วย 31 มี.ค.62)



ตารางแสดงพื้นที่ที่พบผู้ป่วยโรคไข้เลือดออกในระยะเฝ้าระวัง สัปดาห์ที่ 12-15 (24 มี.ค.- 20 เม.ย.62) แยกรายหมู่บ้าน (ต่อ)

อำเภอ	พื้นที่สี	ตำบล	ชื่อชุมชน/หมู่บ้าน (ราย)
6. เขาฉกรรจ์	แดง	18. พระเพลิง	- ม.9 ท่าเต็น 1 ราย (เริ่มป่วย 11 เม.ย.62)
	เหลือง	19. นองหว้า	- ม. 13 นองโสน 1 ราย (เริ่มป่วย 1 เม.ย.62)
7. โคกสูง	แดง	20. โคกสูง	- ม.9 นองหญ้าแก้ว 1 ราย (เริ่มป่วย 11 เม.ย.62)
		21. นองม่วง	- ม. 13 ถาวรสามัคคี 2 ราย (รายสุดท้ายเริ่มป่วย 9 เม.ย.62) - ม. 9 ไผ่งาม 1 ราย (เริ่มป่วย 8 เม.ย.62) - ม.10 สุขเจริญ 1 ราย (เริ่มป่วย 1 เม.ย.62)
8. วังสมบูรณ์	เหลือง	22. วังใหม่	- ม. 6 คลองหวาย 1 ราย (เริ่มป่วย 27 มี.ค.62)
		23. วังสมบูรณ์	- ม. 5 บ้านคลองร่วม 1 ราย (เริ่มป่วย 25 มี.ค.62)



ตารางแสดงจำนวนผู้ป่วยโรคไข้เลือดออกในระยะเฝ้าระวัง สัปดาห์ที่ 12-15 (24 มี.ค.- 20 เม.ย.62)

อำเภอ	สัปดาห์ที่ 12 (24 - 30 มี.ค.62)	สัปดาห์ที่ 13 (31 มี.ค.- 6 เม.ย. 62)	สัปดาห์ที่ 14 (7 - 13 เม.ย. 62)	สัปดาห์ที่ 18 (14 - 20 เม.ย. 62)	จำนวนผู้ป่วย สะสม 1 ม.ค. - 23 เม.ย. 62	อัตราป่วย/แสนประชากร
1. เมืองสระแก้ว	3	2	6	0	84	75.58
2. โคกสูง	0	2	3	0	15	55.27
3. ตาพระยา	2	0	0	0	17	29.73
4. วังน้ำเย็น	1	0	1	2	18	28.27
5.วัฒนานคร	1	2	1	1	20	24.43
6. คลองหาด	0	3	1	0	7	18.21
7. เขาฉกรรจ์	0	1	1	0	8	14.12
8. วังสมบูรณ์	2	0	0	0	5	13.82
9. อรัญประเทศ	0	0	0	0	12	13.38
จังหวัดสระแก้ว	9	10	13	3	186	33.10



ตารางแสดงพื้นที่ที่พบผู้ป่วยโรคไข้เลือดออก ตั้งแต่ 2 ราย ในหมู่บ้านเดียวกัน ในช่วงเวลา 28 วัน สัปดาห์ที่ 12-15 (24 มี.ค.- 20 เม.ย.62)

อำเภอ	ตำบล	หมู่บ้าน	จำนวนผู้ป่วย (ราย)
1. เมืองสระแก้ว	1. ท่าเกษม	- ม. 2 บ้านท่าเกษม	2
2. คลองหาด	2. คลองหาด	- ม. 12 เขาช่องแคบ	2
3. วังน้ำเย็น	3. วังน้ำเย็น	- ม. 5 บ้านวังแดง	3
4. โคกสูง	4. หนองม่วง	- ม. 13 ถาวรสามัคคี	2

จากการวิเคราะห์ข้อมูลรายหมู่บ้านพบว่า หมู่บ้านที่พบไข้เลือดออกตั้งแต่ 2 รายขึ้นไป ในช่วงเวลา 28 วัน มีทั้งหมด 4 หมู่บ้านและหมู่บ้านที่ต้องเฝ้าระวังเป็นพิเศษคือ ม. 5 บ้านวังแดง ตำบลวังน้ำเย็น อ.วังน้ำเย็น จ.สระแก้ว

มาตรการควบคุมไข้เลือดออก นอกฤดูการระบาด (ม.ค.-เม.ย.)

3 เก็บ 3 โรค



รณรงค์กำจัด **ยุงลาย**
ด้วยมาตรการ

วันนี้คุณเก็บขยะและกำจัดลูกน้ำยุงลายในบ้านหรือยัง?

เก็บบ้าน | เก็บขยะ | เก็บน้ำ



- ▶ โรคไข้เลือดออก
- ▶ โรคติดเชื้อไวรัสซิกา
- ▶ โรคไข้วอดข้อยุงลาย

เก็บบ้าน

เก็บบ้านให้ปลอดโปร่ง
เพื่อไม่ให้ยุงลายเกาะพัก



สสจ.สระแก้ว

ด้วยความปรารถนาดีจาก.....

เก็บขยะ

เก็บขยะเศษภาชนะ
ที่อาจเป็นแหล่งเพาะพันธุ์
ยุงลายได้



สอบถามข้อมูลเพิ่มเติม

สายด่วน
1422

เก็บน้ำ

เก็บน้ำให้มิดชิด ปิดฝาภาชนะ
ภาชนะที่ปิดฝาไม่ได้ก็ให้ปล่อยน้ำทิ้ง
หรือเปลี่ยนน้ำเป็นประจำทุกสัปดาห์
หรือปล่อยปลาหางนกยูงกินลูกน้ำ



ขอประชาสัมพันธ์ให้ทุกท่าน ร่วมกิจกรรมจิตอาสาพัฒนาสิ่งแวดล้อมเพื่อกำจัดแหล่งเพาะพันธุ์ยุงลายในบ้านของท่านเอง และสถานที่สาธารณะ พร้อมกันทั่วประเทศ ในเดือนเมษายน กำหนดจัดกิจกรรมระหว่างวันที่ 13 - 18 พฤษภาคม 2562 ในทุกตำบลของจังหวัดสระแก้ว



Mastery



Originality



People Centered



Humility

ประชาชนสุขภาพดี เจ้าหน้าที่มีความสุข ระบบสุขภาพยั่งยืน