



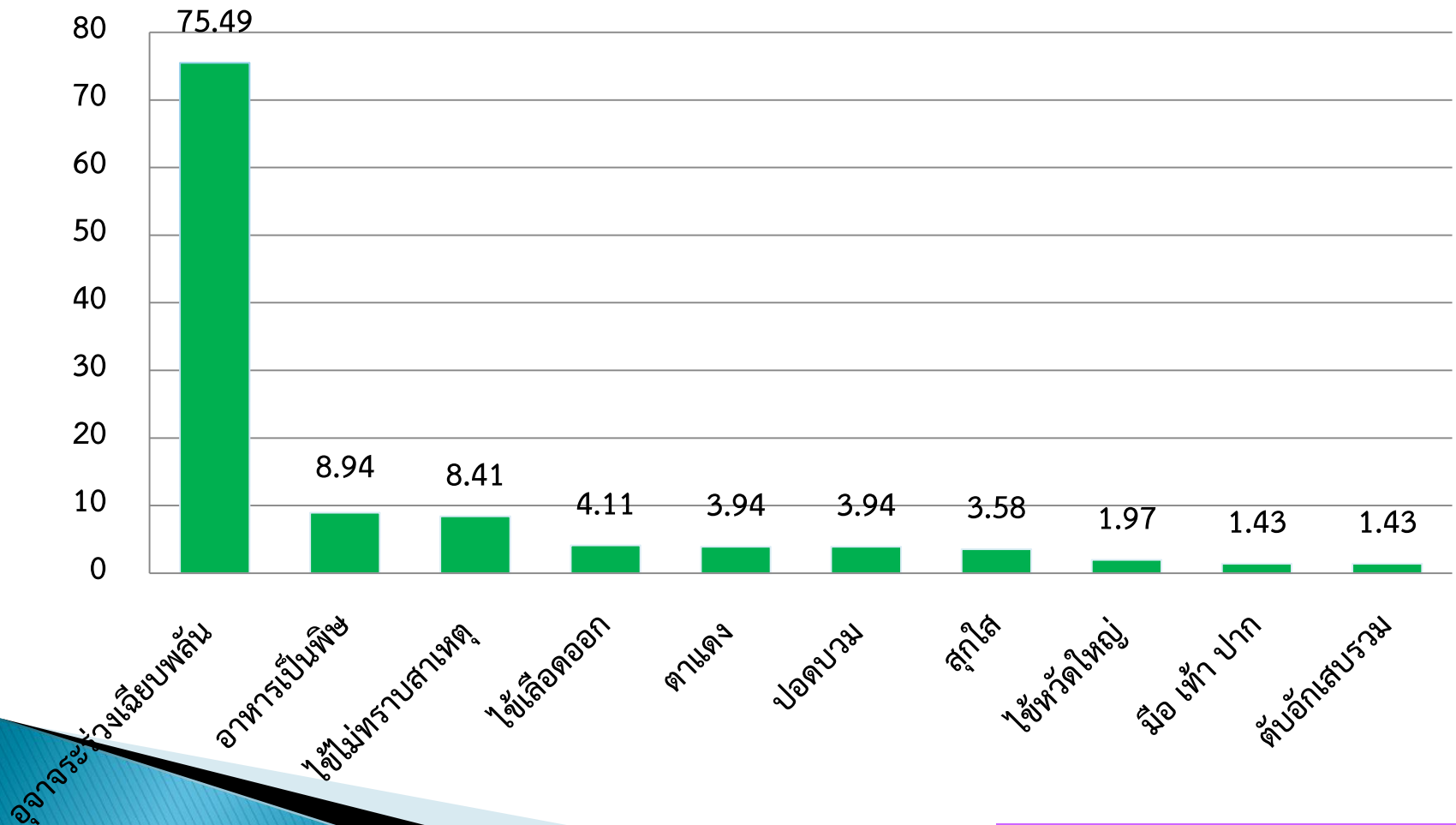
คปสจ.เดือนมกราคม 2562

กลุ่มงานควบคุมโรคติดต่อ

สำนักงานสาธารณสุขจังหวัดสระแก้ว

สถานการณ์โรค 10 อันดับจังหวัดสระแก้ว (1 ม.ค.- 28 ม.ค. 2562)

อัตราป่วย/แสนปชก.



โรคไข้เลือดออก



ประเทศไทย

พบผู้ป่วย 1,679 ราย อัตราป่วย 2.54/แสนปชก.

เสียชีวิต 1 ราย อัตราตายร้อยละ 0.06

3 อันดับแรก

1. นครปฐม 11.56/แสนปชก.
2. สมุทรสาคร 11.20/แสนปชก.
3. สงขลา 9.08/แสนปชก.

จ.สระแก้ว

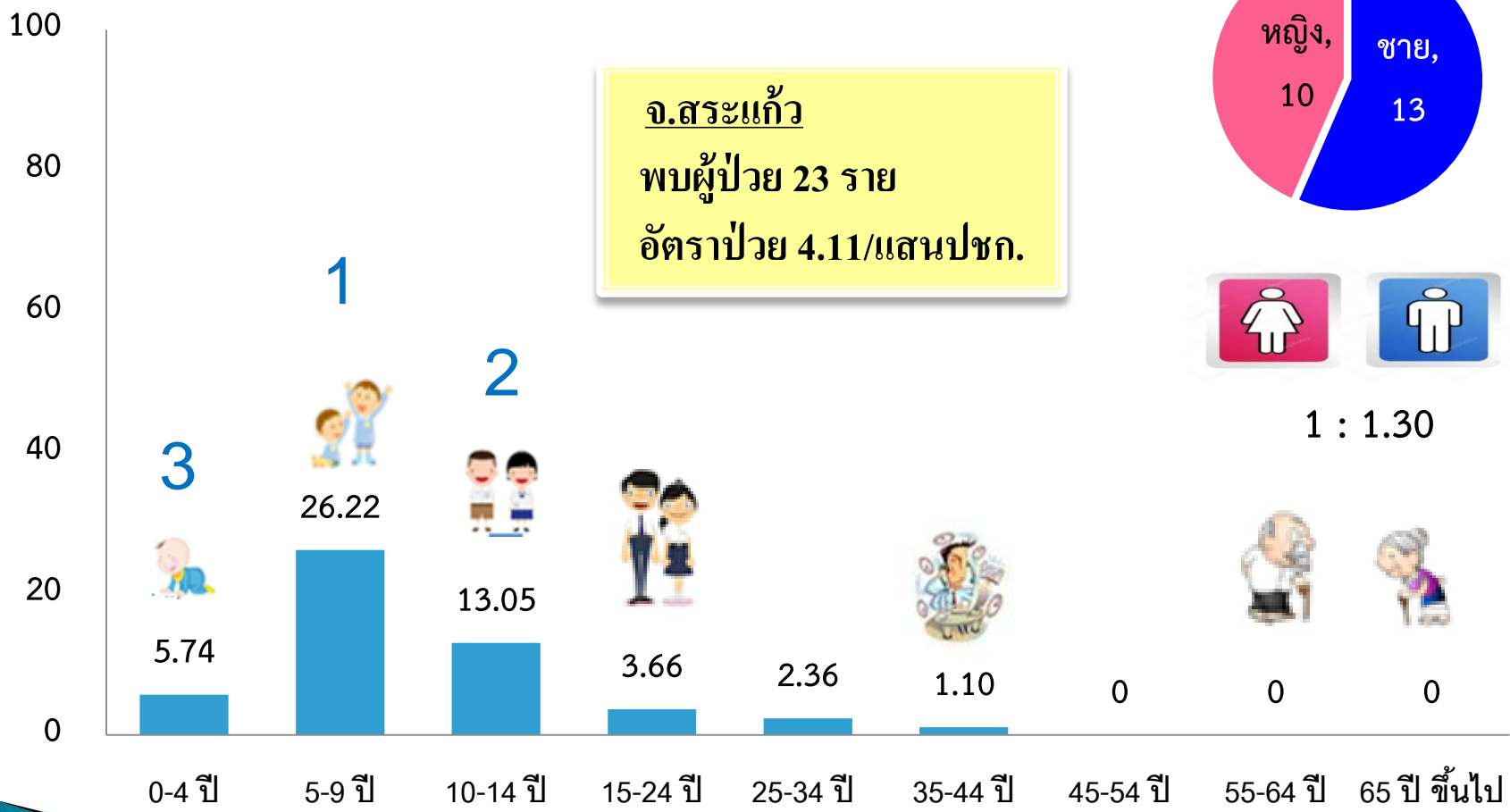
อัตราป่วย 4.11/แสนปชก. (23 ราย)

ลำดับที่ 50 ของประเทศ

ลำดับที่ 6 ของเขตสุขภาพที่ 6 (8 จังหวัด)

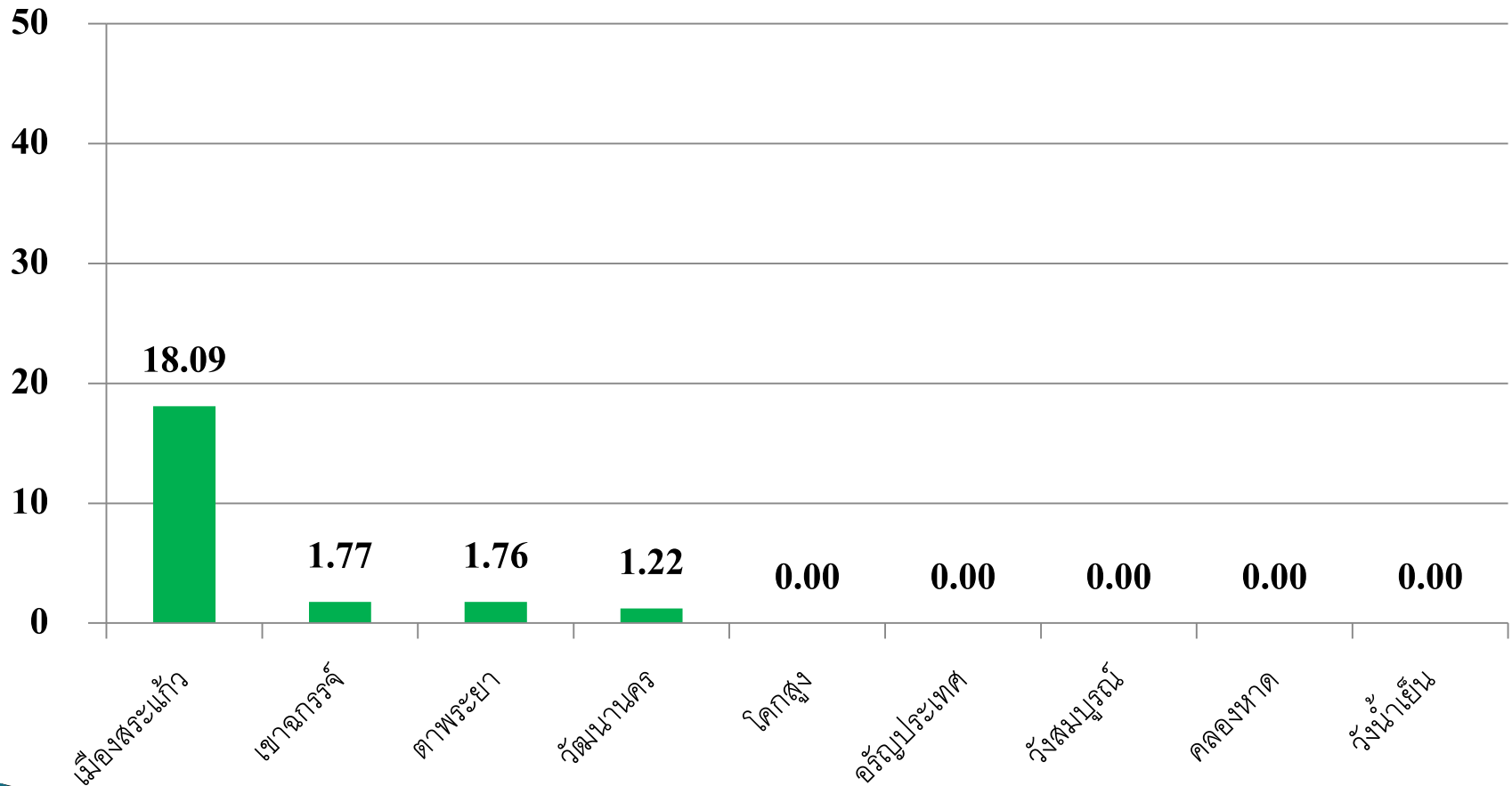
อัตราป่วยโรคไข้เลือดออกจังหวัดสระแก้วปี 2561 จำแนกตามกลุ่มอายุ

อัตราป่วยต่อแสนปชก.



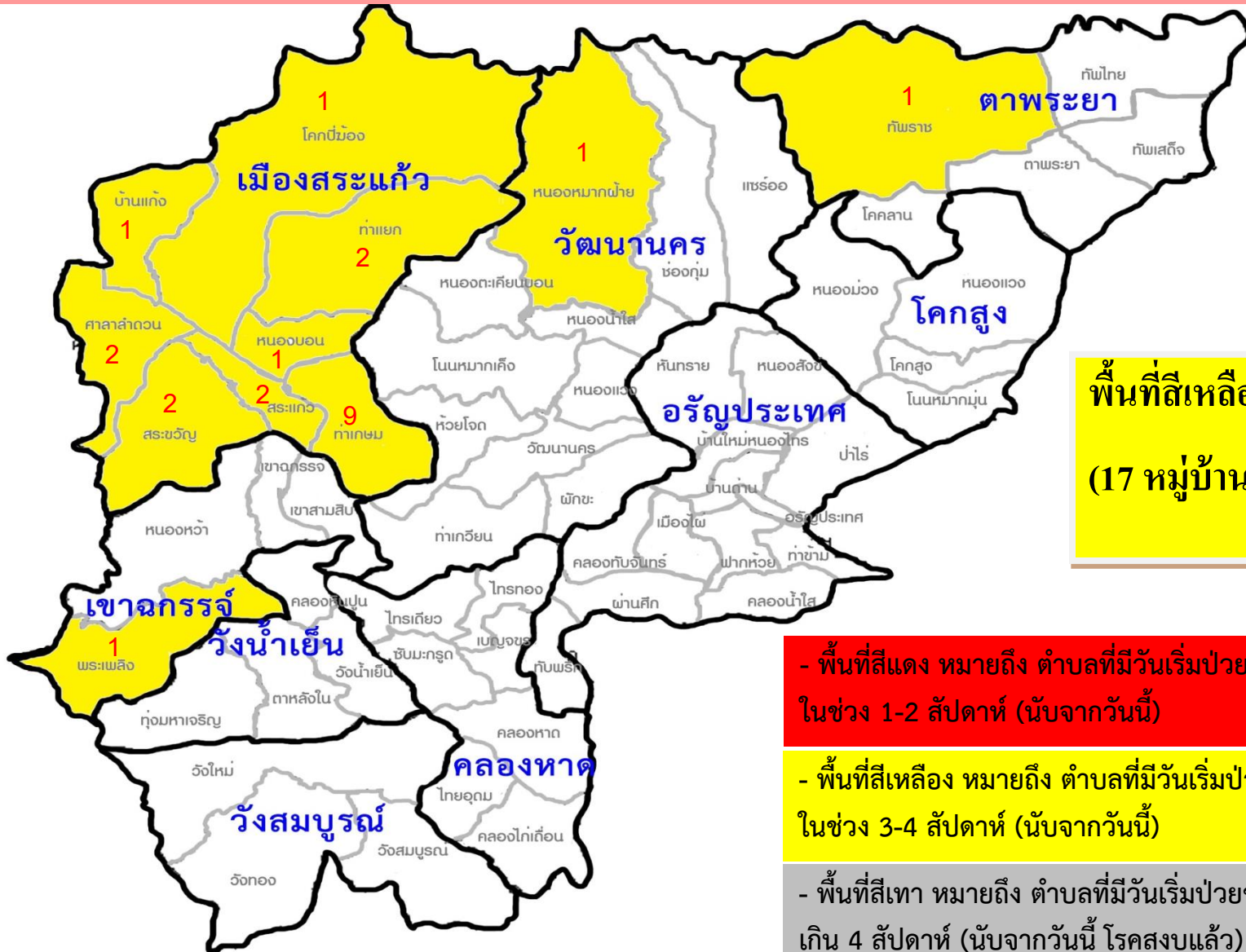
อัตราป่วยโรคไข้เลือดออกจังหวัดสระแก้วปี 2561 จำแนกรายอำเภอ

อัตราป่วยต่อแสนปชก.



แผนที่แสดงพื้นที่ที่พบผู้ป่วยโรคไข้เลือดออกจังหวัดสระแก้ว

เดือนมกราคม 2562



พื้นที่สีเหลือง 11 ตำบล
(17 หมู่บ้าน)

- พื้นที่สีแดง หมายถึง ตำบลที่มีวันเริ่มป่วยของผู้ป่วยรายสุดท้าย ในช่วง 1-2 สัปดาห์ (นับจากวันนี้)

- พื้นที่สีเหลือง หมายถึง ตำบลที่มีวันเริ่มป่วยของผู้ป่วยรายสุดท้าย ในช่วง 3-4 สัปดาห์ (นับจากวันนี้)

- พื้นที่สีเทา หมายถึง ตำบลที่มีวันเริ่มป่วยของผู้ป่วยรายสุดท้าย เกิน 4 สัปดาห์ (นับจากวันนี้ โรคสงบแล้ว)

- พื้นที่สีขาว หมายถึง ตำบลที่ไม่มีผู้ป่วย (จนถึงปัจจุบัน)

จำนวนผู้ป่วยโรคไข้เลือดออกจังหวัดสระแก้วปี 2562 (แยกรายสัปดาห์)



เดือนมกราคมพบผู้ป่วยใน 4 อำเภอ และพบผู้ป่วยสูงสุดที่อำเภอเมืองสระแก้วจำนวน 20 ราย

ลำดับที่	อำเภอ	Wk.1(6-12 ม.ค.)	Wk.2(13-19 ม.ค.)	Wk.3(20-26 ม.ค.)	Wk.4(27ม.ค.-2ก.พ.)	รวม 1 - 28 ม.ค. 62
		จำนวนผู้ป่วย (ราย)	จำนวนผู้ป่วย (ราย)	จำนวนผู้ป่วย (ราย)	จำนวนผู้ป่วย (ราย)	
1	เมืองสระแก้ว	15	5	0	0	20
2	เขาฉกรรจ์	1	0	0	0	1
3	ตาพระยา	0	1	0	0	1
4	วัฒนานคร	0	1	0	0	1
5	อรัญประเทศ	0	0	0	0	0
5	วังน้ำเย็น	0	0	0	0	0
5	โคกสูง	0	0	0	0	0
5	วังสมบูรณ์	0	0	0	0	0
5	คลองหาด	0	0	0	0	0
รวม		16	7	0	0	23

ตารางแสดงพื้นที่ที่พบผู้ป่วยโรคไข้เลือดออกแยกรายหมู่บ้าน สัปดาห์ที่ 1- 4 (1 – 28 ม.ค. 62)

อำเภอ	พื้นที่สี	ตำบล	ชื่อชุมชน/หมู่บ้าน (ราย)
1. เมืองสระแก้ว	เหลือง	1. ท่าเกษม	ม. 2 ท่าเกษม 7 ราย
			ม. 8 สุขสำราญ 1 ราย
			ม.3 หนองนกเขา 1 ราย
		2. สระขวัญ	ม.12 ทุ่งหินโคน 1 ราย
			ม. 6 เนินผาสูก 1 ราย
		3. สระแก้ว	ม.13 หนองปรือ 1 ราย
			ม.9 คลองกระเบื้อง 1 ราย
		4. ศาลาลำดวน	ม.7 หนองผูกเต่า 1 ราย
			ม. 12 หนองอีซ้อ 1 ราย
		5. ท่าแยก	ม. 13 เนินไฮ 1 ราย
			ม. 2 บ้านหอย 1 ราย
		6. บ้านแก้ง	ม.9 เขาสิ่งโต 1 ราย
		7. โคกปีฆ้อง	ม. 8 หนองขี้เห็น 1 ราย
		8. หนองบอน	ม.1 หน้าสถานี 1 ราย
2. เขาฉกรรจ์	เหลือง	9. พระเพลิง	ม. 9 ท่าเต็น 1 ราย
3. ตาพระยา	เหลือง	10. ทักษาช	ม. 7 โคกไพล 1 ราย
4. วัฒนานคร	เหลือง	11. หนองหมากฝ้าย	ม. 1 คลองคันทอ 1 ราย

มาตรการควบคุมไข้เลือดออก นอกฤดูการระบาด (ม.ค.-เม.ย.)

การควบคุมโรค

- ▶ 1) ถ้าพบเป็นรายแรกของหมู่บ้าน/ชุมชน (Index case) ขอให้สอบสวนโรคตามแบบรายงาน เพื่อยืนยันการเกิดโรคและป้องกันการแพร่กระจายของโรค
- ▶ 2) ดำเนินการควบคุมโรค ตามมาตรการ 3 - 3 - 1, 1 - 3 - 7 คือ
 - 3 แจ้ง รพ.สต./รพ.พื้นที่รับผิดชอบทันทีทางโทรศัพท์/ไลน์ ภายใน 3 ชั่วโมง
 - 3 ควบคุมโรค กำจัดยุงและทำลายแหล่งเพาะพันธุ์ยุงลายที่บ้านผู้ป่วย ภายใน 3 ชั่วโมง
 - 1 ควบคุมโรคโดยการสำรวจและทำลายแหล่งเพาะพันธุ์ยุงลาย ฟันเคมี ที่บ้านผู้ป่วย/โรงเรียนและในหมู่บ้าน/ชุมชน ในรัศมี 100 เมตร หรือทั้งหมู่บ้าน ภายใน 24 ชม. (1 วัน)การควบคุมโรค ดำเนินการ 3 ครั้ง ในวันที่ 1, 3 และ 7
- ▶ 3) เผื่อระวังต่อเนื่องจนครบ 28 วัน เพื่อป้องกันการเกิดโรคใน second generation

มาตรการควบคุมใช้เลือดออก นอกฤดูการระบาด (ม.ค.-เม.ย.)

3 เก็บ 3 โรค



รณรงค์กำจัด **ยุงลาย**
ด้วยมาตรการ

วันนี้คุณเก็บขยะและกำจัดลูกน้ำยุงลายในบ้านหรือยัง?

เก็บบ้าน



เก็บขยะ



เก็บน้ำ



- ▶ โรคไข้เลือดออก
- ▶ โรคติดเชื้อไวรัสซิกา
- ▶ โรคไข้ปวดข้อยุงลาย

เก็บบ้าน

เก็บบ้านให้ปลอดโปร่ง
เพื่อไม่ให้ยุงลายเกาะพัก



เก็บขยะ

เก็บขยะเศษภาชนะ
ที่อาจเป็นแหล่งเพาะพันธุ์
ยุงลายได้



เก็บน้ำ

เก็บน้ำให้มิดชิด ปิดฝาภาชนะ
ภาชนะที่ปิดฝาไม่ได้ก็ให้ปล่อยน้ำทิ้ง
หรือเปลี่ยนน้ำเป็นประจำทุกสัปดาห์
หรือปล่อยปลาหางนกยูงกินลูกน้ำ



ด้วยความปรารถนาดีจาก สสจ.สระแก้ว

สอบถามข้อมูลเพิ่มเติม
สายด่วน
1422

กิจกรรมเพิ่มเติม “จิตอาสาพัฒนาสิ่งแวดล้อมเพื่อกำจัดแหล่งเพาะพันธุ์ ยุงลาย”

กระทรวงสาธารณสุข กำหนดให้ทุกจังหวัดจัดกิจกรรมจิตอาสาพัฒนาสิ่งแวดล้อมเพื่อกำจัดแหล่งเพาะพันธุ์ยุงลาย อย่างต่อเนื่อง
พร้อมกันทั่วประเทศเดือนละ 1 ครั้ง ดังนี้

- ▶ 1.ระหว่างวันที่ 24 มกราคม – 3 กุมภาพันธ์ 2562
- ▶ 2.ระหว่างวันที่ 18 – 24 กุมภาพันธ์ 2562
- ▶ 3.ระหว่างวันที่ 11 – 17 มีนาคม 2562
- ▶ 4.ระหว่างวันที่ 8 – 12 เมษายน 2562
- ▶ 5.ระหว่างวันที่ 13 – 18 พฤษภาคม 2562
- ▶ 6.ระหว่างวันที่ 5 – 15 มิถุนายน 2562
- ▶ 7.ระหว่างวันที่ 16 -28 กรกฎาคม 2562
- ▶ 8.ระหว่างวันที่ 12 – 18 สิงหาคม 2562
- ▶ 9.ระหว่างวันที่ 9 – 15 กันยายน 2562
- ▶ 10.ระหว่างวันที่ 13 – 23 ตุลาคม 2562
- ▶ 11.ระหว่างวันที่ 4 – 10 พฤศจิกายน 2562
- ▶ 12.ระหว่างวันที่ 5 – 11 ธันวาคม 2562

โดยให้สรุปรายงานผลการดำเนินงานเป็น
รูปแบบ 1 หน้า (1 page) ได้แก่ ภาพ
กิจกรรม ผลการสำรวจลูกน้ำยุงลาย จำนวน
จิตอาสาที่ร่วมกิจกรรม โดยสามารถรายงาน
กิจกรรมได้ทุกวันในช่วงการรณรงค์



การประเมิน จังหวัด **ดีเด่น** ด้านการแพทย์ฉุกเฉินจังหวัดสระแก้ว (EMS Awards 2018) ประจำปี 2561

24 ม.ค.62 คณะกรรมการประเมิน EMS Award 2018 เข้าประเมินผลระบบ EMS จังหวัดสระแก้ว โดยมีเครือข่าย EMS สระแก้ว ได้แก่ สสจ.สระแก้ว อบจ.สระแก้ว อบต.ทัพราช อบต.คลองหินปูน มูลนิธิสว่างสระแก้วธรรมสถาน มูลนิธิสว่างเที่ยงธรรมสถาน มูลนิธิกุ้ยภัยอรัญประเทศ มูลนิธิร่วมกตัญญูจังหวัดสระแก้ว และ รพ.ทุกแห่ง เข้าร่วมรับการประเมิน

จังหวัดสระแก้ว เป็น 1 ใน 5 จังหวัด (Size M) ได้แก่ สระแก้ว หนองคาย ตรัง ปัตตานี และ กาฬสินธุ์ ที่มีผลงานเด่น โดยคณะกรรมการ ลงพื้นที่เพื่อพิจารณาคัดสิน รับรางวัล EMS Award 2018





Mastery



Originality



People Centered



Humility

ประชาชนสุขภาพดี เจ้าหน้าที่มีความสุข ระบบสุขภาพยั่งยืน