

ยุทธศาสตร์ที่ ๔ การบริหารจัดการการสาธารณสุขชายแดน และพื้นที่เขตเศรษฐกิจพิเศษจังหวัดสระแก้ว



นายสมโภชน์ เจริญยิ่ง
นักวิชาการสาธารณสุขชำนาญการ
สำนักงานสาธารณสุขจังหวัดสระแก้ว

วิสัยทัศน์ (Vision)	“ต้นแบบการจัดการเมืองสาธารณสุขชายแดนของประเทศในระดับนานาชาติ ระบบสุขภาพเข้มแข็ง ประชาชนและภาคีเป็นเจ้าของ สู่เมืองแห่งสุขภาวะที่ยั่งยืน”		
พันธกิจ	๑. จัดบริการสุขภาพอย่างมีคุณภาพ มาตรฐาน และเข้าถึง	๒. พัฒนาให้ภาคีทุกภาคส่วน ร่วมเป็นเจ้าของ บนฐานปรัชญาเศรษฐกิจแบบพอเพียง และธรรมาภิบาล	๓. เสริมสร้างความเป็นเลิศในการจัดบริการสุขภาพ เชื่อมโยงจังหวัดชายแดน ประเทศ เพื่อนบ้าน เขตเศรษฐกิจพิเศษ
เป้าประสงค์ที่ ๔	การสาธารณสุขชายแดนและการสาธารณสุขในเขตพื้นที่เศรษฐกิจพิเศษของจังหวัด มาตรฐานสากล		
กลยุทธ์ที่ ๑๐	พัฒนาสถานบริการสาธารณสุขของจังหวัดสระแก้วเพื่อรองรับการพัฒนาพื้นที่สาธารณสุขชายแดนและพื้นที่เขตเศรษฐกิจพิเศษ ในด้านการจัดการระบบสุขภาพ การจัดการด้านอนามัยสิ่งแวดล้อม การคุ้มครองผู้บริโภค การตอบโต้และเฝ้าระวังโรค และภัยสุขภาพโดยการมีส่วนร่วมของภาคีเครือข่ายและประชาชน		

เป้าหมายกลยุทธ์	1. สถานบริการสาธารณสุขของจังหวัดสระแก้วได้รับการพัฒนาเพื่อรองรับการพัฒนาพื้นที่สาธารณสุขชายแดนและพื้นที่เขตเศรษฐกิจพิเศษฯ ตามมาตรฐานกำหนด		2. การเสริมสร้างความเข้มแข็งของภาคีเครือข่ายและประชาชนในการมีส่วนร่วมด้านการจัดการระบบสุขภาพฯ ที่มีผลกระทบมาจากการพัฒนาเขตเศรษฐกิจพิเศษ และพื้นที่สาธารณสุขชายแดน	
กลยุทธ์ย่อย	1. การยกระดับบริการสุขภาพเพื่อรองรับเมืองสุขภาพชายแดน (Health Service)	2. การพัฒนาระบบประกันสุขภาพชาวต่างชาติ (Health Insurance)	3. การพัฒนาระบบการจัดการสุขภาพ (Health Management)	4. การพัฒนาความร่วมมือระหว่างประเทศตาม MOU (International Cooperation Thai-Cam)
มาตรการและแนวทางปฏิบัติ	1. จัดทำแผนยุทธศาสตร์สุขภาพชายแดน 3. จัดตั้งศูนย์บริการแบบเบ็ดเสร็จทางสุขภาพ 4. เพิ่มประสิทธิภาพการป้องกันภัยคุกคามทางสุขภาพ 5. จัดทำแผนพัฒนาโครงสร้างระบบสุขภาพ		2. ยกระดับโรงพยาบาลรัฐประเทศ 6. สร้างนักจัดการสุขภาพชายแดน 7. ร่วมมือกับอปท.เพื่อปรับปรุงพัฒนาข้อบัญญัติ/เทศบัญญัติ	

1

Health Management

	ผลการทบทวน	การดำเนินงานปี 62	บทบาท
1. สร้างภาคีเครือข่าย One Health	ครบทุกอำเภอ แต่ต้องพัฒนาเพิ่ม	สร้างภาคีเครือข่าย (One Health)	สสจ.สก มอบนโยบาย / สนับสนุน / เยี่ยมเสริมพลัง CUP สร้างภาคีเครือข่าย
2. สร้างนักจัดการสุขภาพ	มีจัดอบรมหลายครั้ง(คสช. อสต. อสม.)	พัฒนาระบบการเฝ้าระวังโรคและภัยสุขภาพ	สสจ.สก จัดทำหลักสูตร / สนับสนุน / ติดตาม CUP พัฒนาระบบการเฝ้าระวัง (ชุมชนถึงจังหวัด) / พัฒนา Health Literacy เรื่อง TB Rabies DHF และกินร้อน ช้อนกลาง ล้างมือ
3. พัฒนา IHR 2005 จาก 19 เป้าหมาย (ปี 61 4 เป้า ปี 62 – 65 ปีละ 2 เป้า)	ผ่านเกณฑ์ 4 เป้าหมาย	คงสภาพ 4 เป้าหมาย พัฒนา 2 เป้าหมาย	สสจ.สก ดำเนินการ CUP ร่วมดำเนินการ
4. พัฒนาหมู่บ้านชายแดน คู่ขนาน 14 ตำบล 64 หมู่บ้าน	จัดอบรมอสต.	บูรณาการกับกิจกรรมที่ 2	สสจ.สก จัดทำหลักสูตร/ สนับสนุน / ติดตาม CUP พัฒนาระบบการเฝ้าระวัง (ชุมชนถึงจังหวัด)

ประเด็น IHR 19 เป้าหมาย จังหวัดสระแก้ว

- ประเด็นที่ 1 ด้านกฎหมาย นโยบาย และ งบประมาณ (61)
- ประเด็นที่ 2 ด้านการประสานงานกฎอนามัย ระหว่างประเทศ
- ประเด็นที่ 3 ด้านการป้องกันการเกิดและการแพร่ระบาดของเชื้อจุลชีพ ดื้อยา
- ประเด็นที่ 4 ด้านการป้องกันการเกิดและการแพร่ระบาดของโรคติดต่อ ระหว่างสัตว์และคน (61)
- ประเด็นที่ 5 ด้านอาหารปลอดภัย
- ประเด็นที่ 6 ด้านชีวอนามัยและความปลอดภัยทางชีวภาพ
- ประเด็นที่ 7 ด้านการสร้างเสริมภูมิคุ้มกัน (อยู่ในระหว่างการปรับปรุง)
- ประเด็นที่ 8 ด้านการพัฒนาระบบห้องปฏิบัติการ
- ประเด็นที่ 9 ด้านการพัฒนาระบบเฝ้าระวังให้ทันเวลา
- ประเด็นที่ 10 ด้านการพัฒนาระบบการรายงานโรค (อยู่ในระหว่างการปรับปรุง)
- ประเด็นที่ 11 ด้านการพัฒนาบุคลากรด้านสาธารณสุข (61)
- ประเด็นที่ 12 ด้านการเตรียมความพร้อม (อยู่ในระหว่างการพัฒนา)
- ประเด็นที่ 13 ด้านศูนย์ตอบโต้ภาวะฉุกเฉินทางสาธารณสุข (บังคับ 61)
- ประเด็นที่ 14 ด้านการเชื่อมประสานระหว่างภาคส่วนสาธารณสุขและหน่วยงานความมั่นคง (ยังไม่กำหนดกิจกรรม)
- ประเด็นที่ 15 ด้านมาตรการช่วยเหลือทางการแพทย์และสาธารณสุขและการเคลื่อนย้ายกำลังบุคลากร (ยังไม่กำหนดกิจกรรม)
- ประเด็นที่ 16 ด้านการสื่อสารความเสี่ยง (อยู่ในระหว่างการปรับปรุง)
- ประเด็นที่ 17 ด้านการพัฒนาช่องทางเข้าออก ประเทศ
- ประเด็นที่ 18 ด้านการจัดการภัยด้านสารเคมี
- ประเด็นที่ 19 ด้านการจัดการภัยด้านกัมมันตรังสีและนิวเคลียร์

ปี พ.ศ. 2561 – 2565 ต้องผ่านทั้งหมด 12 เป้าหมาย

ปี พ.ศ. 2561 บังคับเลือก 2 ประเด็น คือ 1 และ 13 เลือกเพิ่มเติม 2 ประเด็น คือ 4 และ 11
ประเด็นที่ 1 ด้านกฎหมาย นโยบาย และ งบประมาณ
ประเด็นที่ 13 ด้านศูนย์ตอบโต้ภาวะฉุกเฉินทาง สาธารณสุข
ประเด็นที่ 4 ด้านการป้องกันการเกิดและการแพร่ ระบาดของโรคติดต่อ ระหว่างสัตว์และคน
ประเด็นที่ 11 ด้านการพัฒนาบุคลากรด้าน สาธารณสุข

ปี พ.ศ. 2562 เลือกเพิ่มเติม 2 ประเด็น คือ 8 และ 10
ประเด็นที่ 8 ด้านการพัฒนาระบบห้องปฏิบัติการ
ประเด็นที่ 10 ด้านการพัฒนาระบบการรายงานโรค (อยู่ในระหว่างการปรับปรุง)

ปี พ.ศ. 2563 เลือกเพิ่มเติม 2 ประเด็น คือ 5 และ 9
ประเด็นที่ 5 ด้านอาหารปลอดภัย
ประเด็นที่ 9 ด้านการพัฒนาระบบเฝ้าระวังให้ ทันเวลา

ปี พ.ศ. 2564 เลือกเพิ่มเติม 2 ประเด็น คือ 16 และ 17
ประเด็นที่ 16 ด้านการสื่อสารความเสี่ยง (อยู่ในระหว่างการปรับปรุง)
ประเด็นที่ 17 ด้านการพัฒนาช่องทางเข้าออก ประเทศ

ปี พ.ศ. 2565 เลือกเพิ่มเติม 2 ประเด็น คือ 2 และ 3
ประเด็นที่ 2 ด้านการประสานงานกฏอนามัย ระหว่างประเทศ
ประเด็นที่ 3 ด้านการป้องกันการเกิดและการแพร่ ระบาดของเชื้อจุล ชีพ ดื้อยา

	ผลการทบทวน	การดำเนินงานปี 62	บทบาท
5. การพัฒนาระบบการแพทย์ ฉุกเฉิน และ EOC	1. ซ้อมแผน 2. พัฒนาระบบ ครอบคลุมทุกอำเภอ	อ.ชายแดนทำ SOP 1 โรค 1 ภัยสุขภาพ	สสจ.สก สนับสนุน / เยี่ยม เสริมพลัง CUP จัดทำ SOP / ปฏิบัติ
6. พัฒนางานคุ้มครอง ผู้บริโภค	ศูนย์การเฝ้าระวังฯ ด้านอาหารและ ผลิตภัณฑ์สุขภาพ	ศูนย์การเฝ้าระวังฯ ตลาดโรงเกลือ	สสจ.สก สนับสนุน / เยี่ยม เสริมพลัง CUP สุ่มตรวจตัวอย่าง
7. พัฒนาระบบอาชีพอนามัย และสิ่งแวดล้อม	มีระบบข้อมูล ครอบคลุม	- พัฒนาระบบการศึย - Health Profile Enocc และ Occ.&Env.	สสจ.สก ดำเนินการร่วมกับ CUP (อรัญประเทศ วัฒน านคร และเมืองสระแก้ว)



2

Health Service

	ผลการทบทวน	การดำเนินงานปี 62	บทบาท
1. จัดตั้งศูนย์บริการสุขภาพ ชาวต่างชาติ	จัดตั้งรพร.สก และ รพ.วัฒนานคร	คงสภาพ 2 แห่ง พัฒนา 7 แห่ง	สสจ.สก ทบทวนเกณฑ์ / คืนข้อมูล รพ. พัฒนาส่วนขาด บริการ / จัดเก็บข้อมูล
2. จัดตั้งศูนย์เวชศาสตร์การ ท่องเที่ยว	รพร.สระแก้ว	รพ.อรัญประเทศ	สสจ.สก ทบทวนเกณฑ์ / เยี่ยมเสริมพลัง รพ. พัฒนาส่วนขาด
3. ส่งเสริมการจัดบริการ ตาม เกณฑ์ QSC	ผ่านเกณฑ์ 4 แห่ง (รพ. คลองหาด, รพ.วังน้ำเย็น รพ.อรัญ และรพร.สก)	การจัดบริการตามเกณฑ์ QSC และ Green & Clean Hospital	สสจ.สก+ ทบทวนเกณฑ์ / เยี่ยมเสริมพลัง รพ. พัฒนา
4. พัฒนาคุณภาพสถาน บริการให้ผ่านเกณฑ์มาตรฐาน - Friendly Service	ผ่านเกณฑ์ 3 แห่ง คือ รพ.วังน้ำเย็น รพ.คลอง- หาด และรพร.สระแก้ว	คงสภาพ 3 แห่ง พัฒนา 6 แห่ง	สสจ.สก+ ทบทวนเกณฑ์ / เยี่ยมเสริมพลัง

- มาตรฐาน HA

ผลการทบทวน
ผ่านเกณฑ์ 3 แห่ง คือ รพ.
วังน้ำเย็น รพ.คลองหาด
และรพ.สระแก้ว

การดำเนินงานปี 62
คงสภาพ 3 แห่ง
พัฒนา 6 แห่ง

บทบาท
สสจ.สก ทบทวนเกณฑ์ /
คืนข้อมูล
รพ. พัฒนาส่วนขาด
บริการ / จัดเก็บข้อมูล

- รพ.สต.ติดดาว

จาก 28 แห่งเป็น 108
แห่ง ผ่านเกณฑ์ 77
แห่ง

คงสภาพ 77 แห่ง
พัฒนา 31 แห่ง

สสจ.สก ทบทวนเกณฑ์ /
เยี่ยมเสริมพลัง
รพ. พัฒนาส่วนขาด

5. พัฒนาระบบบริการอาชีว
อนามัยและความปลอดภัย
ในการทำงาน

-

รพ.ระดับดี 2 แห่ง(สก., อรัญ)
รพ.ระดับเริ่มต้นพัฒนา7แห่ง
รพ.สต. ระดับดี 12 แห่ง
(SEZ+พื้นที่เสี่ยง)
รพ.สต. ระดับเริ่มต้นพัฒนา
98 แห่ง

สสจ.สก ทบทวนเกณฑ์ /
เยี่ยมเสริมพลัง/ประเมินผล
CUP พัฒนาส่วนขาด



5. พัฒนาระบบบริการอาชีพอนามัยและความปลอดภัยในการทำงาน

5.1 รพ.ระดับดี	1. รพ.สระแก้ว	2. รพ.อรัญประเทศ
5.2 รพ.ระดับเริ่มต้นพัฒนา	1. รพ.เขาฉกรรจ์	2. รพ.วังน้ำเย็น
	3. รพ.วังสมบูรณ์	4. รพ.คลองหาด
	5. รพ.ตาพระยา	6. รพ.โคกสูง
	7. รพ.วัฒนานคร	
5.3 รพ.สต.ระดับดี	รพ.สต.ในเขต SEZ จำนวน 6 แห่ง ประกอบด้วย	
	1. รพ.สต.ป่าไร่	2. รพ.สต.ท่าข้าม
	3. รพ.สต.บ้านด่าน	4. รพ.สต. ภูน้ำเกลี้ยง
	5. รพ.สต.ห้วยเตี๋ย	6. รพ.สต.หนองหอย
	และรพ.สต.พื้นที่เสี่ยง จำนวน 6 แห่ง	
	อ.เมือง	1. รพ.สต.ศาลาลำดวน 2. รพ.สต.หนองบอน
		3. รพ.สต.โคกปีซ้อย
	อ.วังสมบูรณ์	4. รพ.สต.วังใหม่
	อ.คลองหาด	5. รพ.สต.ไทยอุดม
	อ.วังน้ำเย็น	6. รพ.สต.คลองหินปูน
5.4 รพ.สต.ระดับเริ่มต้นพัฒนา	- รพ.สต.ชายแดนและนอกเขตเศรษฐกิจพิเศษ จำนวน 98 แห่ง	

3

Health Insurance

	ผลการทบทวน	การดำเนินงานปี 62	บทบาท
1. สร้างชุดสิทธิประโยชน์การประกันสุขภาพ	รพร.สก, รพ.อรัญฯ และรพ. วัฒนาฯ เรื่อง ตรวจสอบสุขภาพ รพ.คลองหาด เรื่องคลอด	รพ.อรัญประเทศ เพิ่ม เรื่องคลอด รพ.วังน้ำเย็น เรื่องตรวจ สุขภาพและคลอด	สสจ.สก ทบทวนเกณฑ์ / เยี่ยมเสริมพลัง รพ. พัฒนาชุดสิทธิ ประโยชน์
2. พัฒนาระบบเรียกเก็บค่าบริการ	-	รพ. / รพ.สต. ทุกแห่ง	สสจ.สก, สสอ. ทบทวน ระเบียบ / มอบนโยบาย / เยี่ยมเสริมพลัง รพ., รพ.สต. ใช้ระบบเรียก เก็บ
3. พัฒนาระบบยืนยันตัวบุคคล	รพ. 9 แห่ง รพ.สต. 10 แห่ง สสจ. 1 แห่ง	ส่งเสริมให้รพ.สต.ทุก แห่งมีระบบยืนยันฯ จำนวน 97 แห่ง	สสจ.สก ส่งเสริมและ สนับสนุน รพ.สต. จัดซื้อเครื่อง Scan ลายนิ้วมือ + Progame

4. พัฒนาระบบการติดตามผู้ป่วยแรงงานต่างด้าว รักษาต่อเนื่องโดยใช้ CPG TB, Malaria

มีระบบการติดตามผู้ป่วยแรงงานต่างด้าวรักษาต่อเนื่อง

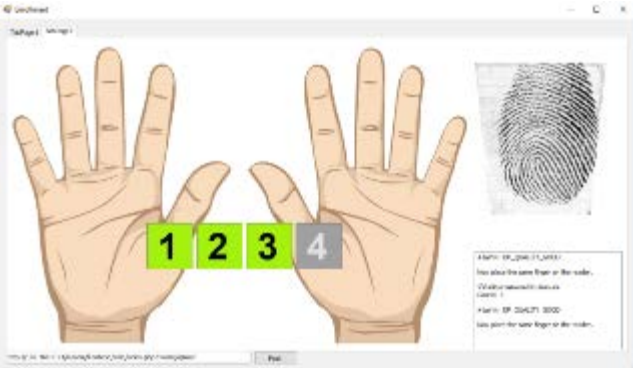
พัฒนาระบบติดตามรักษาต่อเนื่อง

สสจ.สก+สสอ. ส่งเสริมและสนับสนุนรพ. - ติดตามผู้ป่วย TB และพัฒนา Health Literacy - ค้นหาผู้ป่วยรายใหม่ในกลุ่มเสี่ยง

ผู้ใช้สิทธิหลักประกันสุขภาพแห่งชาติ (สิทธิบัตรทอง)
 รู้สิทธิ ใช้สิทธิรักษาพยาบาล สร้างเสริมสุขภาพป้องกันโรค ได้ถูกต้อง

คลิกอ่านคู่มือผู้ใช้สิทธิ

หรือสแกน QR Code สำหรับคนพิการทางการได้ยิน



4

International cooperation Thai-Cam

1. การกำจัดโรค
มาลาเรียตามแนว
ชายแดน

ผลการทบทวน

รอบเวทีการประชุม
ระดับกระทรวง

การดำเนินงานปี 62

1. การประชุมเชิงปฏิบัติการเพื่อกำหนดหลักสูตรครู ก ด้านมาลาเรีย ไทย-กัมพูชา
2. การอบรมครู ก หลักสูตรอาสาสมัครมาลาเรีย
3. การอบรมหลักสูตรอาสาสมัครมาลาเรีย
4. ประชุมหารือความร่วมมือการดำเนินงานมาลาเรีย

บทบาท

สสจ.สก

- ดำเนินการ
- ติดตาม ควบคุมกำกับ

2. การตอบโต้ภาวะ
ฉุกเฉินด้านสาธารณสุข

1. ประชุมหารือความร่วมมือด้านการตอบโต้ภาวะฉุกเฉินด้านสาธารณสุข
2. บูรณาการกับกิจกรรมอื่น

1. ประชุมเชิงปฏิบัติการพัฒนาระบบเฝ้าระวังโรคติดต่อที่เป็นปัญหาในพื้นที่
2. ประชุมหารือการพัฒนา ระบบเฝ้าระวังโรคติดต่อ

สสจ.สก

- ดำเนินการ
- ติดตาม ควบคุมกำกับ

3. การส่งเสริม “สุขภาพ
หนึ่งเดียว”

ผลการทบทวน

1. การเตรียมความพร้อม
รับภาวะฉุกเฉินด้าน
การแพทย์และสาธารณสุข
กรณีเกิดโรคระบาด :
พิษสุนัขบ้า

การดำเนินงานปี 62

-

บทบาท

-

4. การพัฒนาระบบส่ง
ต่อ

1. ประชุมทบทวน
ข้อตกลงระบบส่งต่อ
ข้ามพรมแดนและ
MOD

2. โรงพยาบาลอรัญ
ประเทศกำลังจัดซื้อ
เครื่องมือแพทย์ให้
ศูนย์ส่งต่อผู้ป่วยปอด
เปต

1. ประชุมเชิงปฏิบัติ
การซ่อมแผนการส่งต่อ
ผู้ป่วยฉุกเฉินภายใน
จังหวัดบันเตีย-
เมียนเจยและศูนย์ส่งต่อ
ไทย-กัมพูชา ชนิดบน
โต๊ะ และพื้นที่จริง

2. การอบรมและฝึก
ปฏิบัติการดูแลผู้ป่วย
อุบัติเหตุและฉุกเฉิน

3. ประชุมหารือการดูแล
ผู้ป่วยอุบัติเหตุและฉุกเฉิน

สสจ.สก

- ดำเนินการจัด
การอบรม

รพ.อรัญประเทศ

- สนับสนุนสถานที่และ
วิทยากร

- ดำเนินการร่วมกับ
จังหวัด

5. การพัฒนา โรงพยาบาล พี-น่อง

ผลการทบทวน

1. โรงพยาบาลสมเด็จพระยุพราชสระแก้ว
กำลังจัดซื้อเครื่องมือ
แพทย์ให้โรงพยาบาล
มงคลบุรี

การดำเนินงานปี 62

1. การอบรมและฝึก
ปฏิบัติ
การดูแลผู้ป่วยห้อง
ผ่าตัดและฉุกเฉิน
2. ประชุมหารือการ
ดำเนิน
งานดูแลผู้ป่วยห้อง
ผ่าตัดและฉุกเฉิน

บทบาท

สสจ.สก
- ดำเนินการจัด
การอบรม
รพร.สระแก้ว
- สนับสนุนสถานที่และ
วิทยากร
- ดำเนินการร่วมกับ
จังหวัด



“หลักการ” รู้ คู่ปัญญา กล้าหาญยิ่ง

“ล้ำค่า” จริ่ง จ้านง มั่งคั่งหมาย

“คือ” ร่วมแรง แกร่งพลัง ทั้งกาย

“ต้อง” ทำทวย ทุกขันธ์ เพื่อคนไทย

“ร่วมกัน” ลาน ร่วมกันก่อ เต็มต่อสุข

“ทำงาน” ปลุก ปลอขขวัญ มิหวนเหว

“เพื่อ” วิวัฒน์ พัฒนา ก้าวหน้าไกล

“ชาติ” อยู่ได้ เราอยู่ดี ร่วมใจทำ

ขอขอบคุณครับ

นพ.พิเชฐ บัญญัติ



๑. การพัฒนาระบบจัดการสุขภาพชายแดนและเขตเศรษฐกิจพิเศษ

กิจกรรม	๑.๑) สร้างภาคีเครือข่าย PHB/DHB + One Health
พื้นที่ดำเนินการ	ทุกอำเภอ
ตัวชี้วัด	อำเภอที่มีระบบการเฝ้าระวัง ควบคุม ป้องกันโรคและภัยสุขภาพ พื้นที่ชายแดนและ SEZ ที่มีประสิทธิภาพ โดย DHB
รายละเอียดกิจกรรม	๑. มีคณะกรรมการระดับอำเภอ ๒. มีระบบระบาดวิทยาที่ดี ๓. มีการวางแผน ติดตาม และประเมินผล ๔. มีการระดมทรัพยากรหรือการสนับสนุนงบประมาณจาก หน่วยงานที่เกี่ยวข้องเป็นรูปธรรม ๕. มีผลสำเร็จของการดำเนินงาน ๖. ส่งเสริมการออกข้อบัญญัติ/เทศบัญญัติ

การสนับสนุน
งบประมาณ

งบประมาณจากกองทุนศาสตร์และแผนงาน ๒๐๐,๐๐ บาท
แบ่งเป็น ๒ งวด ให้ ๔ อำเภอชายแดน ๆ ละ ๕๐,๐๐๐ บาท
งวดที่ ๑ เน้นการฝึกอบรมเครือข่ายและออสต. ๒๕,๐๐๐ บาท
งวดที่ ๒ เน้นการนิเทศ ติดตาม ๒๕,๐๐๐ บาท
โดยกิจกรรมต้องตอบสนองประชาชนได้รับการส่งเสริมสุขภาพ
ป้องกันโรคและถ่ายทอดองค์ความรู้เพื่อการปรับเปลี่ยน
พฤติกรรมสุขภาพที่ถูกต้องและเหมาะสม



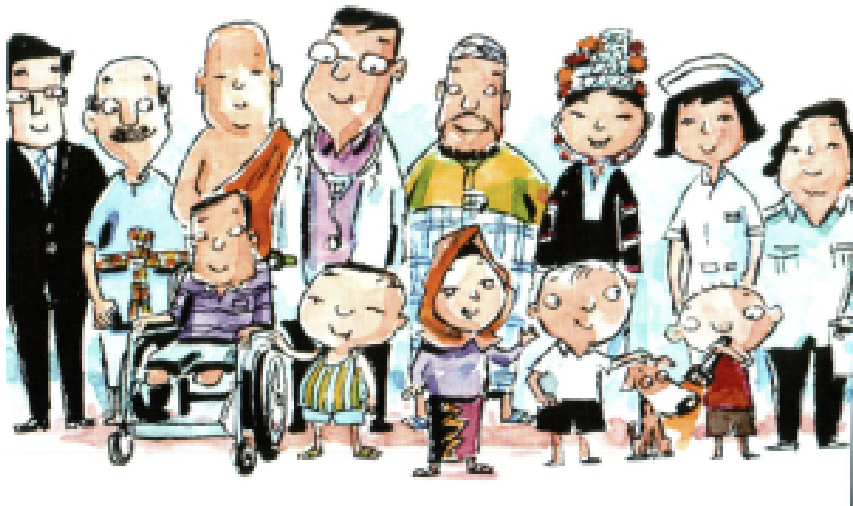
คณะกรรมการพัฒนาคุณภาพชีวิตระดับอำเภอ

The One Health Triad



กิจกรรม	๑.๒) สร้างนักจัดการสุขภาพ (โดยสสอ.อรัญประเทศเป็นผู้จัดอบรม)
พื้นที่ดำเนินการ	ตาพระยา โคนสูง อรัญประเทศ คลองหาด และวัฒนานคร
ตัวชี้วัด	มีระบบจัดการสุขภาพโดยนักจัดการสุขภาพ(คสช.) อำเภอละ ๒๐ คน
รายละเอียดกิจกรรม	<ol style="list-style-type: none"> ๑. มีการจัดอบรมนักจัดการสุขภาพ ๒. มีเครือข่ายในการเฝ้าระวังเหตุการณ์ระดับตำบล ๓. มีการรายงานข่าว/เหตุการณ์อย่างน้อยเดือนละ ๑ เหตุการณ์ ๔. มีการนิเทศติดตามผลการดำเนินงานของนักจัดการ สุขภาพ
การสนับสนุนงบประมาณ	งบประมาณจากจังหวัดสระแก้ว ๑๕๐,๐๐๐ บาท

กิจกรรม	๑.๓) พัฒนาหมู่บ้านชายแดนคูขนาน ๑๔ ตำบล ๖๔ หมู่บ้าน
พื้นที่ดำเนินการ	ตาพระยา โครสูง อรัญประเทศ และคลองหาด
ตัวชี้วัด	ร้อยละ ๘๐ หมู่บ้านที่ผ่านเกณฑ์การดำเนินงานหมู่บ้านชายแดน ไทย-กัมพูชา ด้านสาธารณสุข



เกณฑ์หมู่บ้านเข้มแข็งคู่ขนานตามแนวชายแดน (ด้านสุขภาพ)

๑. มีกระบวนการพัฒนาด้านสุขภาพแบบมีส่วนร่วม
 - ๑.๑ มีคณะกรรมการพัฒนาสุขภาพ และมีแผนการดำเนินงานด้านสุขภาพ
 - ๑.๒ มีการกำหนดกติกาของชุมชน หรือกฎข้อบังคับเพื่อแก้ไขปัญหาหรือพัฒนาด้านสุขภาพของชุมชน
 - ๑.๓ มีระบบเฝ้าระวังป้องกัน ควบคุมโรคและภัยสุขภาพ
๒. มีกิจกรรมการพัฒนาด้านสุขภาพที่สำคัญ
 - ๒.๑ เด็กแรกเกิด ถึง ๑๒ ปี ได้รับวัคซีนป้องกันโรคระบาดตามตารางสร้างเสริมภูมิคุ้มกันโรค (ร้อยละ ๙๐)
 - ๒.๒ คราวเรือนมีการใช้ยาเพื่อบำบัด บรรเทาอาการเจ็บป่วยเบื้องต้นอย่างเหมาะสม (ร้อยละ ๘๐)
 - ๒.๓ คนอายุ ๓๕ ปี ขึ้นไป ได้รับการตรวจสุขภาพประจำปี (ร้อยละ ๖๐)
 - ๒.๔ คนอายุ ๖ ปี ขึ้นไป ออกกำลังกายอย่างน้อย สัปดาห์ละ ๓ วันๆ ละ ๓๐ นาที (ร้อยละ ๖๐)
 - ๒.๕ ผู้สูงอายุได้รับการดูแลจากครอบครัว ชุมชน ภาครัฐ หรือภาคเอกชน (ร้อยละ ๑๐๐)
 - ๒.๖ ผู้พิการได้รับการดูแลจากครอบครัว ชุมชน ภาครัฐ หรือภาคเอกชน (ร้อยละ ๑๐๐)
 - ๒.๗ ผู้ป่วยเรื้อรัง ได้รับการดูแลจากครอบครัว ชุมชน ภาครัฐ หรือภาคเอกชน (ร้อยละ ๑๐๐)

กิจกรรม	๑.๔) การพัฒนาระบบการแพทย์ฉุกเฉิน และการตอบโต้ภาวะฉุกเฉินทางการแพทย์และสาธารณสุข(EOC)
พื้นที่ดำเนินการ	ทุกอำเภอ
ตัวชี้วัด	<ul style="list-style-type: none"> - ร้อยละ ๘๐ ของอำเภอมีศูนย์ EOC และ SAT ที่สามารถปฏิบัติงานได้จริง - IAP อย่างน้อย ๑ เรื่อง - มีนวัตกรรม Excellence EOC ระดับอำเภอ/ วิทยาลัย ฯลฯ
รายละเอียดกิจกรรม	๑. อำเภอมีการซ้อมแผน ๑ ครั้ง/ปี

๒. การยกระดับบริการสุขภาพเพื่อรองรับเมืองสุขภาพชายแดน และเขตพัฒนาเศรษฐกิจพิเศษ

กิจกรรม	๒.๑) จัดตั้งศูนย์บริการสุขภาพชาวต่างชาติ
พื้นที่ดำเนินการ	ปี ๖๐ รพร.สก, รพ.อรัญฯ ปี ๖๑ รพ.ทุกแห่ง
ตัวชี้วัด	ร้อยละ ๑๐๐ ของรพ.มีศูนย์บริการสุขภาพชาวต่างชาติ
รายละเอียดกิจกรรม	<p>๑. จัดตั้งคณะกรรมการศูนย์บริการสุขภาพชาวต่างชาติของรพ.ทั่วไป/รพ.ชุมชน</p> <p>๒. มีจัดตั้งศูนย์บริการสุขภาพชาวต่างชาติ: "Foreigner Customer Service Center"</p>

กิจกรรม	๒.๒) ส่งเสริมการจัดบริการ ตามเกณฑ์ QSC
พื้นที่ดำเนินการ	รพ.ทุกแห่ง
ตัวชี้วัด	รพ.เป้าหมายมีการจัดบริการตามเกณฑ์ QSC
รายละเอียดกิจกรรม	<p>๑. วิเคราะห์ข้อมูลสถานการณ์พัฒนาคุณภาพ รพ.ตามเกณฑ์ QSC</p> <p>๒. มีการวางแผนแก้ไขพัฒนา Friendly Service ใน รพ./ รพ.สต.</p> <p>๓. ปฏิบัติตามแนวทางการพัฒนาที่ได้วางแผน ร้อยละ ๕๐</p>

กิจกรรม	๒.๓) พัฒนาคุณภาพสถานบริการให้ผ่านเกณฑ์มาตรฐาน ๒.๓.๑) Friendly Service
พื้นที่ดำเนินการ	รพ.ทุกแห่ง รพ.สต.ทุกแห่ง
ตัวชี้วัด	ร้อยละ ๖๕ ของสถานบริการสาธารณสุขที่ผ่านเกณฑ์ Friendly Service
รายละเอียดกิจกรรม	<p>ข้อที่ ๑ การจัดทำป้ายประชาสัมพันธ์และผังการให้บริการในสถานบริการสาธารณสุขด้วยภาษาของประเทศเพื่อนบ้านและภาษาอังกฤษ</p> <p>ข้อที่ ๒ การจัดทำสื่อและช่องทางการสื่อสารเพื่อให้ประชากรต่างด้าวเข้าถึงข้อมูลข่าวสารด้วยภาษาของประเทศเพื่อนบ้านและภาษาอังกฤษ</p> <p>ข้อที่ ๓ การปรับทัศนคติของผู้ให้บริการในการให้บริการแก่ประชากรต่างด้าว และการเรียนรู้วัฒนธรรมและขนบธรรมเนียมประเพณีของประชากรต่างด้าว</p>

รายละเอียดกิจกรรม

ข้อที่ ๔ จัดให้มีบุคลากรที่สามารถสื่อสารกับผู้ป่วยต่างด้าว(หรือมีรูปแบบอื่น ๆ ที่สามารถสื่อสารกับผู้ป่วยต่างชาติได้ เช่น คู่มือ App ล่าม นายจ้าง ฯ

ข้อที่ ๕ การพัฒนาศักยภาพบุคลากรสาธารณสุขด้านการสื่อสารภาษาประเทศเพื่อนบ้าน

ข้อที่ ๖ สถานบริการสาธารณสุขในพื้นที่ชายแดนผ่านมาตรฐาน HA หรือ รพ.สต.ติดดาว

ผ่านเกณฑ์การประเมิน หมายถึง มีการดำเนินการอย่างน้อย ๔ ใน ๖ ข้อ

กิจกรรม	๒.๓.๒) มาตรฐาน HA
พื้นที่ดำเนินการ	รพ.ทุกแห่ง
ตัวชี้วัด	รพ.ทุกแห่งผ่านมาตรฐาน HA (ยกเว้นรพ.โคกสูง)
รายละเอียดกิจกรรม	<p>๑. รพ.ทบทวนคำสั่งแต่งตั้งคณะกรรมการพัฒนาคุณภาพ รพ. (HA)</p> <p>๒. วิเคราะห์สถานการณ์/ปัญหาการพัฒนาคุณภาพ รพ. (HA)</p> <p>๓. รพ.จัดทำแผนพัฒนาคุณภาพโรงพยาบาล (HA) และระบบงานที่สำคัญของโรงพยาบาลที่มุ่งเน้นระดับจังหวัด (RM/LAB/X-ray/ECS/QSC)</p> <p>๔. รพ.ประชุมชี้แจงแนวทางปฏิบัติแก่ผู้ปฏิบัติงานเพื่อดำเนินการตามแนวทางพัฒนาคุณภาพ ตามระดับการพัฒนาของ รพ.</p> <p>๔.๑ การเตรียมการเพื่อเข้าสู่การประเมินชั้น ๑ หรือ</p> <p>๔.๒ การเตรียมการเพื่อเข้าสู่การประเมินชั้น ๒ หรือ</p> <p>๔.๓ การเตรียมการเพื่อเข้าสู่การประเมินชั้น ๓ (Acc๒/Re-Acc)</p>

QSC : Quality Service Clean

Quality (คุณภาพ)

- 1.จัดทำผัง/ช่องทางการยื่นบัตรและการรอคิวที่เป็นระบบ ขั้นตอน ให้ผู้มารับบริการและญาติรับทราบอย่างชัดเจน
- 2.จัดทำระบบประชาสัมพันธ์ ให้การต้อนรับ/ให้ข้อมูล พร้อมจิตอาสาดูแลให้บริการและอำนวยความสะดวก แก้ปัญหาทุกจุดบริการ
- 3.มีป้ายสื่อความหมาย ป้ายบอกทาง ป้ายข้อมูล อยู่ในตำแหน่งที่เหมาะสม ไม่เกะกะขวางทางสัญจร และมองเห็นได้อย่างชัดเจน
- 4.จัดมีห้องให้บริการให้คำปรึกษาพร้อมเจ้าหน้าที่ประจำ
- 5.จัดให้มีการประเมินความพึงพอใจของผู้รับบริการ และนำผลการประเมินมาปรับปรุงแก้ไข

Service (บริการ)

- 1.มีช่องทางการตรวจใน OPD ที่สั้นไหล และรวดเร็ว
- 2.จัดบริเวณที่นั่งรอตรวจ ให้เพียงพอต่อผู้รับบริการและญาติ และสะดวกสบาย ร่มรื่น ปลอดภัย
- 3.มีบริเวณพักผ่อนสำหรับผู้ป่วยและญาติ มีความร่มรื่น สวยงาม สะอาด ไม่อยู่ในมุมอับ อากาศถ่ายเทดี มีพื้นที่รองรับเพียงพอต่อผู้ใช้บริการ
- 4.จัดให้มีสัญลักษณ์ที่เด่นชัด ในช่องทางการเดินเชื่อมระหว่างตึกของการให้บริการ
- 5.จัดให้มีบริการร้านอาหารและเครื่องดื่ม ร้านค้าสหกรณ์

Clean (สะอาด)

- 1.มีการกำหนดนโยบาย และจัดทำแผน/แผนการปฏิบัติการ ที่สอดคล้องกับการดำเนินงานกิจกรรม 5 ส. มาตรการ 3 ก. และสิ่งแวดล้อม ปลอดภัย ปราศจากเชื้อโรค
- 2.มีกลไกการดูแล กำกับ และติดตามประเมินผลการบริหารงานด้านกิจกรรม 5 ส. มาตรการ 3 ก. และสิ่งแวดล้อม ปลอดภัย ปราศจากโรค
- 3.โรงพยาบาลดำเนินการกิจกรรม 5 ส. มาตรการ 3 ก. ในโรงพยาบาลทุกวันศุกร์เป็นประจำ อย่างต่อเนื่อง
- 4.โรงพยาบาลดำเนินการสิ่งแวดล้อม ปลอดภัย ปราศจากโรค เป็นประจำอย่างต่อเนื่อง
- 5.มีการนำผลการดำเนินการกิจกรรม 5 ส. มาตรการ 3 ก. และการดำเนินการสิ่งแวดล้อม ปลอดภัย ปราศจากโรค มาปรับปรุงแผนการดำเนินงาน
- 6.โรงพยาบาลจัดบริการตู้น้ำดื่มสะอาด จัดเป็นระเบียบ สวยงาม และมีแม่บ้านคอยดูแลความสะอาดอย่างต่อเนื่องเป็นประจำ
- 7.โรงพยาบาลมีการปรับปรุงตึก อาคาร สิ่งก่อสร้างภายในให้สีส้มสวยงาม ดูสะอาด สวยงาม สดใส
- 8.โรงพยาบาลปรับปรุงภูมิทัศน์ สถาปัตยกรรม แสง สี เสียง สวนหย่อม สวยงาม ปลอดภัย

กิจกรรม	๒.๓.๓) รพ.สต.ติดดาว
พื้นที่ดำเนินการ	รพ.สต.ทุกแห่ง
ตัวชี้วัด	รพ.สต. ผ่านเกณฑ์การประเมินระดับ ๕ ดาว ร้อยละ ๒๕
รายละเอียดกิจกรรม	<ol style="list-style-type: none"> ๑. บริหารดี ๒. ประสานงานดี ภาครัฐมีส่วนร่วม ๓. บุคลากรดี ๔. บริการดี ๕. ประชาชนมีสุขภาพดี