



แนวทางการพัฒนาชุมชนเข้มแข็ง
ในการจัดการอนามัยสิ่งแวดล้อมชุมชน (Active Community)



โดย
กรมอนามัย
กระทรวงสาธารณสุข

คำนำ

ปัจจุบันปัญหาด้านอนามัยสิ่งแวดล้อม มีความซับซ้อน และเกิดขึ้นหลากหลายรูปแบบตามวิวัฒนาการทางอุตสาหกรรมและสังคม ซึ่งเพื่อเป็นการจัดการปัญหาดังกล่าวรัฐบาลได้กำหนดนโยบายในระดับประเทศส่งเสริมให้เกิดการพัฒนาทางด้านอนามัยสิ่งแวดล้อม โดยเฉพาะประเด็นการจัดการขยะประเภทต่าง ๆ อย่างไรก็ตาม กรมอนามัย เล็งเห็นความสำคัญของการพัฒนาด้านอนามัยสิ่งแวดล้อม ร่วมกับการสร้างร่วมมือจากภาคประชาชน จึงกำหนดให้มีแผนยุทธศาสตร์ ๕ ปี กรมอนามัย ที่ส่งเสริมให้มีระบบอนามัยสิ่งแวดล้อมในชุมชนที่ยั่งยืน ซึ่งตัวชี้วัดคือ ชุมชนมีความเข้มแข็งในการจัดการอนามัยสิ่งแวดล้อม (Active community) ดังนั้น การพัฒนาชุมชนให้มีความเข้มแข็งต้องสนับสนุนให้ชุมชนรู้เท่าทันสถานการณ์อนามัยสิ่งแวดล้อมตามบริบทของพื้นที่ และสามารถจัดการปัญหาหรือความเสี่ยงด้านอนามัยสิ่งแวดล้อมได้อย่างมีประสิทธิภาพและเกิดความยั่งยืนของการมีส่วนร่วมในชุมชน เกิดนวัตกรรมชุมชนที่สามารถเป็นแหล่งเรียนรู้สำหรับชุมชนอื่น ๆ เกิดการสร้างภาคีเครือข่ายการทำงาน และพัฒนาระบบอนามัยสิ่งแวดล้อมแบบองค์รวม ดังนั้น สำนักอนามัยสิ่งแวดล้อม จึงพัฒนาหลักเกณฑ์สำหรับชุมชนเข้มแข็ง เพื่อให้เกิดการพัฒนาทางด้านอนามัยสิ่งแวดล้อม สำหรับให้หน่วยงาน และชุมชนนำไปใช้เป็นแนวทางหรือเป็นกรอบในการพัฒนางานอย่างเป็นรูปธรรม หวังเป็นอย่างยิ่งว่า หลักเกณฑ์ชุมชนเข้มแข็งด้านอนามัยสิ่งแวดล้อมนี้จะประโยชน์ต่อทุกภาคส่วน เพื่อร่วมมือร่วมใจกันพัฒนาชุมชนให้มีศักยภาพ สามารถจัดการตนเองและรู้สิทธิแห่งการจัดการปัญหาด้านอนามัยสิ่งแวดล้อมได้ด้วยตนเองเพื่อความยั่งยืนต่อไป

กรมอนามัย กระทรวงสาธารณสุข

ตุลาคม ๒๕๕๙

สารบัญ

	หน้า
การพัฒนาชุมชนเข้มแข็งในการจัดการอนามัยสิ่งแวดล้อมชุมชน	
- ความเป็นมาและความสำคัญ	๑
- วัตถุประสงค์	๑
- กลุ่มเป้าหมาย	๑
- ประโยชน์ของการดำเนินงาน	๒
- แนวทางการดำเนินงาน	๒
- ขั้นตอนการประเมิน	๔
ขั้นตอนการพัฒนาชุมชนเข้มแข็งด้านการจัดการอนามัยสิ่งแวดล้อมชุมชน	๕
หลักเกณฑ์การประเมินการพัฒนาชุมชนเข้มแข็งในการจัดการอนามัยสิ่งแวดล้อมชุมชน	๖
ประเด็นงานด้านอนามัยสิ่งแวดล้อม	๑๑
ภาคผนวก	

การพัฒนาชุมชนเข้มแข็งในการจัดการอนามัยสิ่งแวดล้อมชุมชน

ความเป็นมาและความสำคัญ

สถานการณ์ทางด้านเศรษฐกิจ สังคม สิ่งแวดล้อมและการเมือง ทั้งภายนอกและภายในประเทศ มีการเปลี่ยนแปลงไปอย่างรวดเร็วและต่อเนื่อง และปัจจัยต่าง ๆ ที่ส่งผลต่อคุณภาพชีวิต สุขภาพ และความ เป็นอยู่ของประชาชน มีความซับซ้อนมากขึ้น ในด้านการแพทย์และสาธารณสุข แม้ว่าจะมีความก้าวหน้าขึ้น และสามารถรักษาโรคและความเจ็บป่วยต่าง ๆ ได้ดีขึ้นมาก จนพบว่าอายุคาดเฉลี่ยของคนไทยสูงขึ้นกว่าใน อดีตมากก็ตาม แต่ค่าใช้จ่ายเพื่อการรักษาสุขภาพคนไทยก็สูงขึ้นทุกปี และสูงเป็นอันดับต้นๆ ในกลุ่มประเทศ อาเซียน ผนวกกับแนวโน้มการเข้าสู่สังคมผู้สูงอายุอย่างสมบูรณ์ของประเทศไทย และวิถีการดำเนินชีวิตแบบ สังคมเมือง นำมาซึ่งความเสี่ยงต่อปัญหาสุขภาพในอนาคตหลายประการ

รัฐบาลปัจจุบันมุ่งเน้นการพัฒนาประเทศสู่ความมั่นคง มั่งคั่ง และยั่งยืน มีนโยบายและแนวทางการ ดำเนินงานสานพลังประชารัฐ เพื่อขับเคลื่อนการพัฒนาเศรษฐกิจฐานรากและประชารัฐในระดับพื้นที่ และน้อม นำพระราชดำริสของพระบาทสมเด็จพระเจ้าอยู่หัว เกี่ยวกับหลักการแก้ปัญหาของบ้านเมือง ให้ยึดหลักสำคัญ ๓ ประการ คือ “เข้าใจ เข้าถึง และพัฒนา” มาปฏิบัติ และมีนโยบายส่งเสริมสนับสนุนความเข้มแข็งของชุมชน และท้องถิ่น โดยประชาชนมีความตระหนักรู้ มีส่วนร่วมและมีความสามารถจัดการปัญหาและพัฒนาชุมชนด้าน ต่าง ๆ ของตนเองได้ โดยการสนับสนุนของภาครัฐ ภาคเอกชน และภาคประชาสังคมตามแนวทางประชารัฐ อันจะนำไปสู่การพัฒนาที่ยั่งยืน ในด้านการอนามัยสิ่งแวดล้อมหากชุมชนได้ร่วมคิด วิเคราะห์ ค้นหาสาเหตุของ ปัญหา ร่วมวางแผน กำหนดมาตรการแก้ไขปัญหานั้น ๆ และร่วมลงมือดำเนินการ โดยการสนับสนุนของ ท้องถิ่นและหน่วยงานที่เกี่ยวข้อง จะทำให้ชุมชนสามารถจัดการการอนามัยสิ่งแวดล้อมของชุมชนให้เอื้อต่อ สุขภาพดี และเกิดเป็น Healthy Community ได้ และไม่เพียงแต่ปัญหาอนามัยสิ่งแวดล้อม เท่านั้นที่จะได้รับ การแก้ไขอย่างเหมาะสม แต่จะส่งผลต่อการพัฒนาด้านเศรษฐกิจ สังคม และสิ่งแวดล้อมอื่น ๆ และจะเป็น ภูมิคุ้มกันให้ชุมชนสามารถอยู่ร่วมกับการเปลี่ยนแปลงทางสิ่งแวดล้อมและการพัฒนาเศรษฐกิจในอนาคตได้ อย่างมีสมดุลด้วย สอดคล้องกับเป้าหมายของการเสริมสร้างสุขภาพในระบบหลักประกันสุขภาพที่กล่าวว่า “ประชาชนสามารถแสดงบทบาทในการดูแลสุขภาพของตนเอง ครอบครัว ชุมชน สภาพแวดล้อมและสังคม โดยรวมได้อย่างยั่งยืน ด้วยความตั้งใจ เต็มใจ มีจิตสำนึกที่ดีและมีศรัทธาในการพัฒนา” ทั้งนี้ ปัญหาอนามัย สิ่งแวดล้อมชุมชนมีความหลากหลายตามบริบท แต่ที่เป็นประเด็นสำคัญ และมีแนวโน้มที่จะเกิดปัญหาเพิ่มขึ้น ในชุมชน ได้แก่ ปัญหาการจัดการมูลฝอยทั่วไป มูลฝอยติดเชื้อ สิ่งปฏิกูล อาหารปลอดภัย คุณภาพน้ำดื่ม รวมถึงปัญหา

วัตถุประสงค์

เพื่อให้ชุมชนรู้สถานการณ์และระบุความเสี่ยงสิ่งแวดล้อมในชุมชนได้ และร่วมคิด วางแผนดำเนินการ สามารถจัดการปัญหาอนามัยสิ่งแวดล้อมเบื้องต้นและร่วมท้องถิ่น/เครือข่ายจัดการปัญหาเกิดเป็น Active Community

กลุ่มเป้าหมาย

- ศูนย์อนามัย
- สำนักงานสาธารณสุขจังหวัด
- สำนักงานสาธารณสุขอำเภอ
- องค์กรปกครองส่วนท้องถิ่น
- สถานบริการสาธารณสุข (โรงพยาบาล/ โรงพยาบาลส่งเสริมสุขภาพ)
- ผู้นำชุมชน/ อาสาสมัครสาธารณสุขประจำหมู่บ้าน (อสม.)

ประโยชน์ของการดำเนินงาน

๑. ชุมชนมีศักยภาพ มีความสามารถในการประเมินความเสี่ยง สามารถจัดการความเสี่ยงที่เกิดจากสิ่งแวดล้อมที่มีผลกระทบต่อสุขภาพ และลดอัตราการเกิดโรคที่มีปัจจัยด้านสิ่งแวดล้อม
๒. ประชาชนได้อยู่ในสภาพแวดล้อมที่เอื้อต่อการมีสุขภาพดี ทั้งทางร่างกายและจิตใจ
๓. เกิดชุมชนที่เข้มแข็ง มีความรักใคร่ สามัคคี และร่วมแรงร่วมใจกันพัฒนาสังคมให้ดียิ่งขึ้นต่อไป

แนวทางการดำเนินงาน

เพื่อให้การดำเนินงานเป็นไปในทิศทางเดียวกัน กรมอนามัย จึงได้กำหนดกรอบแนวทางการดำเนินงาน สำหรับเจ้าหน้าที่ในระดับต่างๆ ดังนี้

➤ หน่วยงานส่วนกลาง กรมอนามัย

๑. พัฒนารอบแนวคิด รูปแบบการดำเนินงาน แนวทางปฏิบัติ “การพัฒนาชุมชนเข้มแข็งด้านอนามัยสิ่งแวดล้อม”
๒. บูรณาการเกณฑ์การประเมิน และการรับรอง “ชุมชนเข้มแข็งด้านอนามัยสิ่งแวดล้อม (Active community)”
๓. จัดทำหลักสูตรการพัฒนาศักยภาพแกนนำชุมชน/ อสม. ด้านอนามัยสิ่งแวดล้อม เพื่อให้หน่วยงานระดับพื้นที่นำไปใช้พื้นที่
๔. สนับสนุนงบประมาณให้ศูนย์อนามัยในการดำเนินงานตามโครงการ
๕. พัฒนาและจัดทำชุดความรู้ คู่มือวิชาการ และสื่อประชาสัมพันธ์เพื่อสนับสนุนการดำเนินงาน
๖. ส่งเสริม สนับสนุนการดำเนินงาน รวมถึงประชาสัมพันธ์โครงการผ่านสื่อต่างๆ
๗. พัฒนาระบบการรายงาน ติดตาม ประเมินผล และส่งคืนข้อมูลให้กับพื้นที่

➤ ศูนย์อนามัยที่ ๑-๑๓ กรมอนามัย

๑. จัดประชุมหรือประสานงานเพื่อชี้แจงรายละเอียดโครงการและแนวทางการดำเนินงานให้กับเจ้าหน้าที่ระดับจังหวัด
๒. เป็นที่ปรึกษา และร่วมดำเนินงานกับเจ้าหน้าที่ระดับจังหวัด
๓. สนับสนุนจังหวัดในการจัดประชุมชี้แจงรายละเอียดโครงการฯ ให้แก่เจ้าหน้าที่ระดับอำเภอ และตำบล
๔. พัฒนาศักยภาพเจ้าหน้าที่สำนักงานสาธารณสุขจังหวัด สนับสนุนชุดความรู้ แนวทางการดำเนินงาน หลักเกณฑ์การประเมินที่เกี่ยวข้อง และสนับสนุนหลักสูตรการพัฒนาแกนนำชุมชน/อสม. ด้านอนามัยสิ่งแวดล้อมในพื้นที่
๖. รวบรวมข้อมูลชุมชนดำเนินการเป็น “ชุมชนที่เข้มแข็งในการจัดการอนามัยสิ่งแวดล้อมชุมชน” และจัดกิจกรรมสร้างคุณค่าแก่ชุมชนที่มีการดำเนินงาน
๗. สนับสนุนให้เกิด “นวัตกรรมชุมชนด้านอนามัยสิ่งแวดล้อมระดับเขต” และสนับสนุนกิจกรรมสร้างคุณค่าแก่ชุมชนที่ประสบความสำเร็จ

➤ **สำนักงานสาธารณสุขจังหวัด**

๑. จัดประชุมหรือประสานงานกับเจ้าหน้าที่สาธารณสุขอำเภอ โรงพยาบาล รพ.สต. และเครือข่ายแกนนำ ชุมชน เพื่อชี้แจงรายละเอียด และขับเคลื่อนการดำเนินงานในพื้นที่
๒. คัดเลือกชุมชนในตำบลเป้าหมาย ต้องการพัฒนาเป็นชุมชนเข้มแข็งในการจัดการอนามัยสิ่งแวดล้อมชุมชน
๓. พัฒนาศักยภาพด้านอนามัยสิ่งแวดล้อมให้แก่ เจ้าหน้าที่ระดับอำเภอ รพ.สต. แกนนำชุมชน/อสม. เพื่อให้เป็นตัวกลาง หรือ Change agent ในการขับเคลื่อนการดำเนินงานระดับพื้นที่
๔. สนับสนุนเจ้าหน้าที่สาธารณสุขอำเภอ และโรงพยาบาล เพื่อร่วมกันสื่อสาร ชี้แจง รมรงค์กระตุ้น สร้างความตระหนักให้ชุมชน มีบทบาทในการมีส่วนร่วม และดำเนินกิจกรรมร่วมกัน
๕. สนับสนุนสื่อประชาสัมพันธ์ ชุดความรู้ เพื่อการพัฒนาความเข้มแข็งในการจัดการอนามัยสิ่งแวดล้อมให้กับชุมชน
๖. สนับสนุน และติดตามการดำเนินงานในพื้นที่ชุมชนเป้าหมาย
๗. จัดทำฐานข้อมูลชุมชนเข้มแข็งในการจัดการอนามัยสิ่งแวดล้อมชุมชนในพื้นที่รับผิดชอบ
๘. ติดตามประเมินชุมชนเป้าหมายในการพัฒนา สรุปผล และแจ้งไปยังศูนย์อนามัย

➤ **สำนักงานสาธารณสุขอำเภอ และโรงพยาบาล**

๑. ประสานเครือข่ายระดับอำเภอ ได้แก่ องค์กรปกครองส่วนท้องถิ่น โรงพยาบาล โรงพยาบาลส่งเสริมสุขภาพ และเครือข่ายอื่น รวมถึงผู้นำหมู่บ้าน/ชุมชน และอาสาสมัครสาธารณสุขประจำหมู่บ้าน (อสม.) ในการชี้แจงรายละเอียดโครงการและแนวทางการดำเนินงาน
๒. สืบค้นข้อมูลพื้นฐานของชุมชนตนเอง ได้แก่ พฤติกรรม วิถีชุมชน ขนบประเพณี เพื่อนำมาใช้ในการวางแผนพัฒนาชุมชนในการจัดการอนามัยสิ่งแวดล้อม โดยร่วมกับแกนนำชุมชน หรือ อสม.
๓. สนับสนุนองค์ความรู้ ประชาสัมพันธ์ โน้มน้าว สร้างความตระหนัก และร่วมดำเนินกิจกรรมการพัฒนาชุมชนเข้มแข็งในการจัดการอนามัยสิ่งแวดล้อมในพื้นที่อย่างใกล้ชิด
๔. สร้างวิทยากรกระบวนการประจำชุมชนด้านอนามัยสิ่งแวดล้อม โดยคัดเลือกจากแกนนำชุมชน หรือ อสม.เพื่อให้มีศักยภาพและความพร้อมในการสร้างการมีส่วนร่วมของชุมชน
๕. สร้างการมีส่วนร่วมในหมู่บ้าน/ชุมชน ให้เข้าร่วมการพัฒนาชุมชนตนเองให้เข้มแข็ง
๖. แจ้งรายชื่อหมู่บ้าน/ชุมชน/ตำบล ที่สมัครเข้าร่วมโครงการให้กับสำนักงานสาธารณสุขจังหวัดทราบ

➤ **องค์กรปกครองส่วนท้องถิ่น**

๑. สนับสนุนการดำเนินงานตามโครงการทั้ง งบประมาณ คน สิ่งของ รวมทั้งยกระดับการให้บริการด้านอนามัยสิ่งแวดล้อม (EHA) เพื่อเป็นพื้นฐานการพัฒนาอนามัยสิ่งแวดล้อมที่ดี
๒. ผลักดัน กระตุ้น และสร้างกระบวนการความร่วมมือกับหมู่บ้าน/ชุมชน ในการพัฒนาปรับปรุง หมู่บ้าน/ชุมชน และทำกิจกรรมที่เกี่ยวข้องกับการจัดการอนามัยสิ่งแวดล้อม ร่วมกับหน่วยงานภาคีเครือข่ายในพื้นที่ ทั้ง สสจ. สสอ. รพ.สต. และศูนย์อนามัย
๓. สื่อสาร ประชาสัมพันธ์ สนับสนุน สร้างความตระหนัก และชี้แนะแนวทางในการจัดการอนามัยสิ่งแวดล้อมชุมชนในช่องทางต่าง ๆ และต่อเนื่อง

➤ ชุมชน

๑. แกนนำชุมชน และอาสาสมัครสาธารณสุขประจำหมู่บ้าน (อสม.) แจ้งให้ประชาชนในหมู่บ้าน/ชุมชน ทราบถึงสถานการณ์ด้านสิ่งแวดล้อม ข้อมูลที่เป็นประโยชน์ นโยบายภาครัฐ และรายละเอียดของการดำเนินงานในภาพรวม

๒. ประชาชนในหมู่บ้าน/ชุมชน ต้องเข้ามามีส่วนร่วมในการวิเคราะห์ข้อมูลสุขภาพ และข้อมูลสิ่งแวดล้อมพื้นฐานในชุมชนตนเอง ผ่านกระบวนการมีส่วนร่วมในการคิดร่วมกัน เพื่อประเมินความเสี่ยงด้านอนามัยสิ่งแวดล้อม

๓. หมู่บ้าน/ชุมชน จัดลำดับความสำคัญของปัญหาสิ่งแวดล้อมในชุมชน แล้วร่วมกันกำหนดรูปแบบ มาตรการชุมชน หรือกิจกรรมเพื่อแก้ไขปัญหาด้านสิ่งแวดล้อมที่เกิดขึ้นในชุมชน และต้องมีการแก้ไขตามการจัดลำดับความสำคัญจากหมู่บ้าน/ชุมชนเอง

๔. สร้างรูปแบบ หรือชักชวน เชิญชวนประชาชน คนในบ้านของแต่ละครัวเรือน เพื่อให้ร่วมกันวางแผนงาน ดำเนินกิจกรรม ลดความเสี่ยง หรือปัญหาด้านอนามัยสิ่งแวดล้อม ตามบริบทหรือตามความเสี่ยงที่เกิดขึ้นในพื้นที่ อย่างเป็นรูปธรรม

๕. ชุมชนต้องสร้างกลไกระดับชุมชน ตามบริบทพื้นที่ เพื่อติดตามผลการดำเนินงาน และปรับปรุงแนวทางในการจัดการปัญหาตามความเหมาะสม

ขั้นตอนการประเมิน

๑. การประเมินตนเอง

แกนนำหมู่บ้าน/ชุมชน และอาสาสมัครสาธารณสุขประจำหมู่บ้าน (อสม.) ร่วมกับเจ้าหน้าที่โรงพยาบาลส่งเสริมสุขภาพตำบล (รพ.สต.) และองค์กรปกครองส่วนท้องถิ่น ทำการประเมินตนเองเบื้องต้น เพื่อพัฒนา ปรับปรุง แก้ไข ก่อนรับการประเมินจากคณะกรรมการระดับจังหวัด

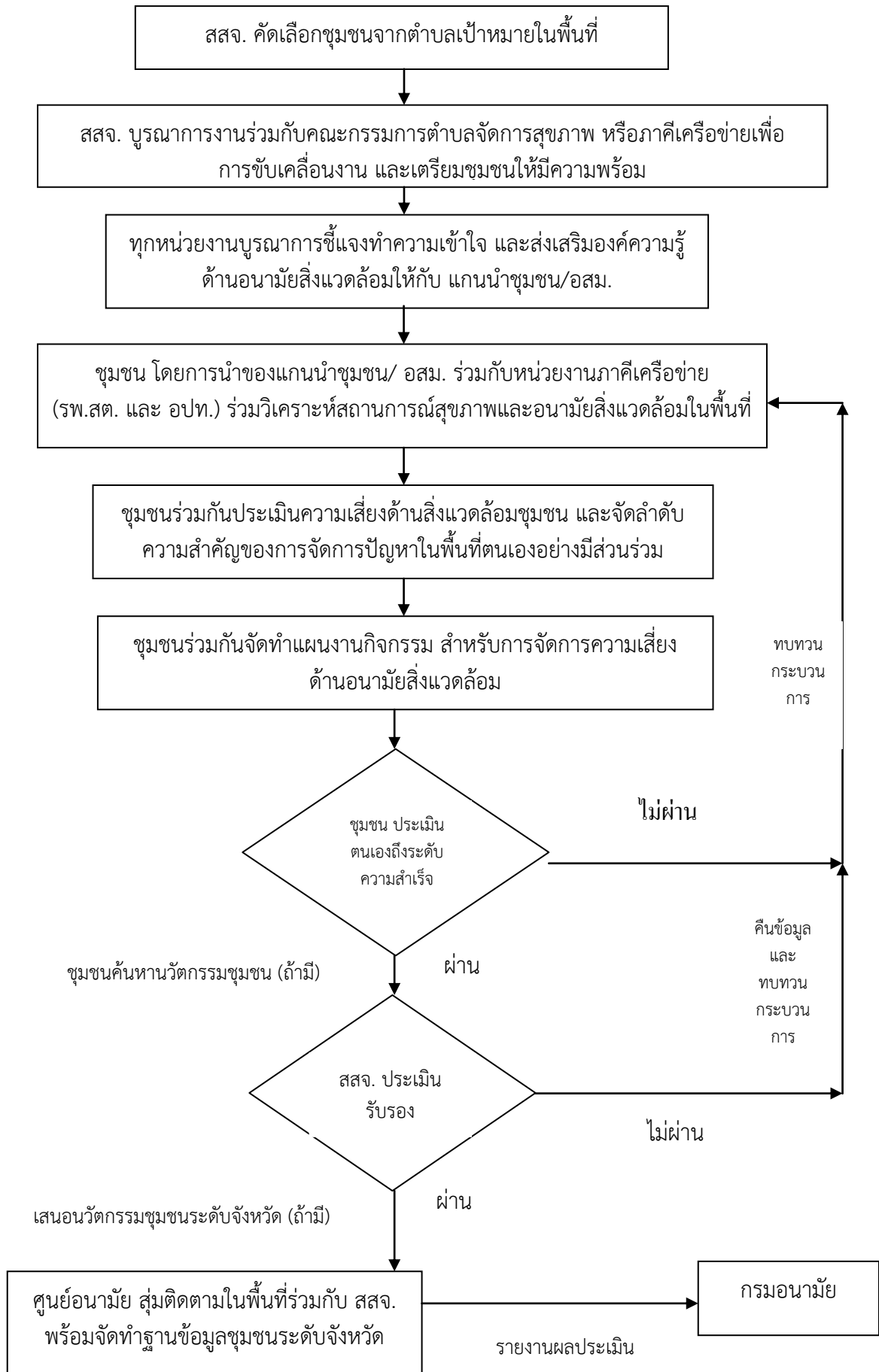
๒. การประเมินระดับจังหวัด

จังหวัดทำการประเมินผลความก้าวหน้าของการพัฒนาชุมชนมีศักยภาพด้านการจัดการอนามัยสิ่งแวดล้อม (Small success) ระดับจังหวัด ในระยะ ๓ เดือน ๖ เดือน ๙ เดือน และ ๑๒ เดือน ในชุมชนเป้าหมายที่กำหนด จัดทำฐานข้อมูลชุมชนระดับตำบล แล้วส่งไปยังศูนย์อนามัย

๔. การสุ่มประเมิน

ศูนย์อนามัย จัดทำฐานข้อมูลชุมชนระดับจังหวัด และดำเนินการสุ่มประเมินผลการพัฒนาชุมชนที่มีศักยภาพด้านการจัดการอนามัยสิ่งแวดล้อม แล้วรายงานผลการดำเนินงานระดับเขตสุขภาพ ส่งมายังกรมอนามัย

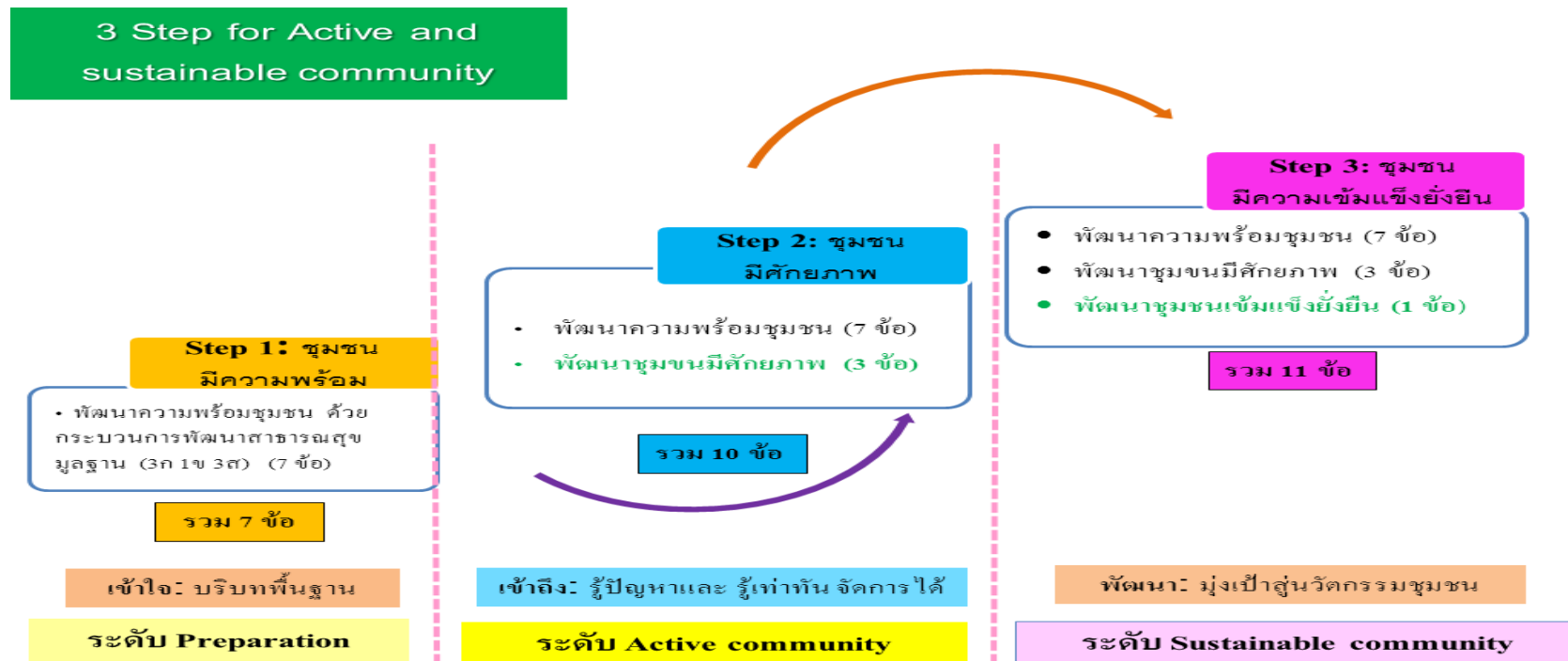
ขั้นตอนการดำเนินการพัฒนาชุมชนเข้มแข็งในการจัดการอนามัยสิ่งแวดล้อม



หลักเกณฑ์การประเมินการพัฒนาชุมชนเข้มแข็งในการจัดการอนามัยสิ่งแวดล้อมชุมชน

.....

คำอธิบาย: การพัฒนาชุมชนเข้มแข็งในการจัดการอนามัยสิ่งแวดล้อมชุมชน อาศัยหลักการชุมชนเข้มแข็งด้วยกระบวนการงานสาธารณสุขมูลฐาน 3ก (กรรมการ/กำลังคน กองทุน กิจกรรม) และ 1ข (ข้อมูล) และ 3ส (สร้างความร่วมมือ สื่อสาร สู่การพัฒนาที่ยั่งยืน) โดยการดำเนินงาน การพัฒนาชุมชนเข้มแข็งในการจัดการอนามัยสิ่งแวดล้อมชุมชน นั้นต้องมีความร่วมมือของประชาชนและภาคีเครือข่ายทุกภาคส่วน ให้การส่งเสริมและสนับสนุนจากภาคีเครือข่ายในการดำเนินงานจึงจะประสบความสำเร็จอย่างต่อเนื่อง จึงต้องมีการประเมินการพัฒนาชุมชน ดังนี้



รายละเอียดและคำอธิบายเกณฑ์เกณฑ์ประเมินการพัฒนาชุมชนเข้มแข็งในการจัดการอนามัยสิ่งแวดล้อมชุมชน

มาตรการ	เกณฑ์การดำเนินการ	คำอธิบายเกณฑ์
ระดับการเตรียมความพร้อมชุมชน	๑. มีคณะกรรมการพัฒนาสุขภาพระดับตำบลและกำหนดบทบาทหน้าที่อย่างชัดเจน	คณะกรรมการพัฒนาสุขภาพระดับตำบล หมายถึง คณะกรรมการตำบล หรือ หมู่บ้านจัดการสุขภาพในพื้นที่ หรือคณะกรรมการอื่นใดที่สามารถขับเคลื่อนงานชุมชนเข้มแข็งได้ๆ อย่างเป็นรูปธรรม
	๒. มีแกนนำชุมชน หรือ อสม. อย่างน้อย ๑ คน/หมู่บ้าน ที่สนับสนุนงานอนามัยสิ่งแวดล้อม	- แกนนำชุมชน คือ บุคคลที่ได้รับการเลือกจากชุมชนตนเอง เป็นผู้นำการขับเคลื่อนงานอนามัยสิ่งแวดล้อม ที่มีบุคลิก ลักษณะที่นำกระบวนการมีส่วนร่วมได้เป็นอย่างดี - แกนนำชุมชน/อสม.ที่สนับสนุนงานอนามัยสิ่งแวดล้อม คือ แกนนำชุมชน/อสม. ที่สามารถช่วยหรือประสานงานและขับเคลื่อนงานอนามัยสิ่งแวดล้อมในชุมชนตนเองได้
	๓. มีกองทุน (ทางด้านเงิน คน สิ่งของ) ระดับตำบล ที่สนับสนุนการดำเนินงานด้านอนามัยสิ่งแวดล้อม ที่เกิดจากการมีส่วนร่วมของคนในชุมชน หรือได้รับการสนับสนุนจากภาคีเครือข่ายภายในหรือภายนอกพื้นที่	- กองทุนระดับตำบล หมายถึง การเงินการคลังด้านสุขภาพและการพัฒนาด้านต่าง ๆ ให้บริการแก่ประชาชนในชุมชน กองทุนโดยภาคประชาชนในชุมชนเอง หรือได้รับการจัดตั้งจากภาคีเครือข่าย เช่น เอกชน หรือNGOs เป็นต้น - กองทุนอาจหมายถึง เงิน หรือไม่ใช้เงิน (ทุนทางสังคมและทรัพยากรธรรมชาติ)
	๔. มีการประยุกต์ใช้ค่ากลางด้านอนามัยสิ่งแวดล้อมระดับเขต/จังหวัด หรือแนวทางการสำเร็จในการจัดการอนามัยสิ่งแวดล้อมจากพื้นที่ใด ๆ เพื่อนำไปใช้ในการกำหนดแนวทางการจัดการด้านอนามัยสิ่งแวดล้อมในชุมชนได้	- ค่ากลาง หมายถึง งานที่ทุกพื้นที่ทำเหมือนกัน กันแล้วประสบผลสำเร็จในการขับเคลื่อนงานด้านอนามัยสิ่งแวดล้อมในพื้นที่ โดยค่ากลางระดับเขตสุขภาพ คือ ค่ากลางความสำเร็จ ส่วนค่ากลางระดับจังหวัด คือค่ากลางที่คาดหวัง - ในการกำหนดวิธีการจัดการอนามัยสิ่งแวดล้อม สามารถนำแนวทางการสำเร็จในการจัดการอนามัยสิ่งแวดล้อมจากพื้นที่อื่นมาใช้ในการพัฒนาได้

มาตรการ	เกณฑ์การดำเนินการ	คำอธิบายเกณฑ์
	๕. มีการจัดเก็บรวบรวมข้อมูลสุขภาพและสิ่งแวดล้อมของชุมชนอย่างเป็นระบบ	- การจัดเก็บรวบรวมข้อมูลด้านสุขภาพและอนามัยสิ่งแวดล้อมของชุมชนสามารถจัดเก็บผ่านระบบฐานข้อมูลของ รพ.สต. หรือ อปท. หรือ สสจ. (ตามบริบทพื้นที่) โดยข้อมูลดังกล่าวต้องสามารถเรียกดู หรือนำมาใช้ในการวิเคราะห์ และประเมินความเสี่ยงด้านอนามัยสิ่งแวดล้อมของประชาชนในชุมชนได้
	๖. มีเวทีประชาคม/ประชุม ตำบลหรือหมู่บ้าน สำหรับการชี้แจงและติดตามความก้าวหน้าในการพัฒนาชุมชนเข้มแข็งด้านอนามัยสิ่งแวดล้อม อย่างน้อยปีละ ๒ ครั้ง	<ul style="list-style-type: none"> - ชุมชนมีเวทีประชาคม หรือ จัดให้มีการประชุมประจำเดือน หรือประจำปี ของตำบล หรือหมู่บ้าน เพื่อติดตาม แจ้งข้อมูล หรือสื่อสารข้อมูลด้านการพัฒนาความเข้มแข็งชุมชนในการจัดการอนามัยสิ่งแวดล้อม - ชุมชนต้องจัดเวทีประชาคม หรือประชุมหมู่บ้าน/ตำบลอย่างน้อย ๒ ครั้งต่อปี โดยต้องมีประชาชนในชุมชนเข้าร่วมการประชุมอย่างมีบูรณาการ - มีหลักฐาน หรือรายงานผลการประชุมจากเวทีประชาคม หรือจากการประชุมดังกล่าวที่สามารถแสดงได้หากมีการขอดู
	๗. มีช่องทางให้ประชาชนเข้าถึงข้อมูลข่าวสารด้านอนามัยสิ่งแวดล้อมที่หลากหลาย เหมาะสม	- ช่องทางการสื่อสารข้อมูลด้านอนามัยสิ่งแวดล้อมในชุมชน อาจมีความหลากหลายขึ้นกับบริบทของพื้นที่ เช่น เสียงตามสาย การประชุมประจำเดือนหมู่บ้าน การสื่อสารผ่านวันทำบุญทุกวันพระ อสม.เยี่ยมบ้าน หรือ เอกสารเผยแพร่จากหน่วยงานภาครัฐ ฯลฯ
ระดับการพัฒนา ศักยภาพด้านการ จัดการอนามัย สิ่งแวดล้อมชุมชน	๑. แกนนำชุมชน/ อสม. ได้รับการพัฒนาศักยภาพ เสริมสร้างองค์ความรู้ด้านอนามัยสิ่งแวดล้อม และร่วมสนับสนุนการดำเนินงานในพื้นที่	- แกนนำชุมชน/อสม. ได้รับการพัฒนาศักยภาพด้านอนามัยสิ่งแวดล้อม โดยอาจเป็นการฝึกอบรมประจำปี ฝึกอบรมระยะสั้น การเรียนรู้ผ่านการสื่อสารจากหน่วยงานภาครัฐ ทั้ง โรงพยาบาล/ รพ.สต./ อปท. หรือ สสจ. รวมทั้งการสนับสนุนความรู้ด้านอนามัยสิ่งแวดล้อมจากหน่วยงานอื่นได้ เช่น เอกชน หรือ NGOs เป็นต้น

มาตรการ	เกณฑ์การดำเนินการ	คำอธิบายเกณฑ์
	<p>๒. ประชาชนมีส่วนร่วมในการวิเคราะห์ และจัดลำดับปัญหา/ความเสี่ยงของชุมชนด้านอนามัยสิ่งแวดล้อม</p>	<p>- การวิเคราะห์และจัดลำดับความเสี่ยงด้านอนามัยสิ่งแวดล้อมชุมชนของประชาชน ต้องได้รับการส่งเสริม และสนับสนุนให้เกิดกระบวนการมีส่วนร่วมจากหน่วยงานภาคีเครือข่ายในพื้นที่ เช่น รพ.สต./อปท./สสจ./ศูนย์อนามัย เป็นต้น แต่ต้องให้ประชาชนเข้ามามีบทบาทในการคิด วิเคราะห์สภาพปัญหาในชุมชนด้วยตนเอง</p> <p>- มีรายงานข้อมูลความเสี่ยง และผลการจัดลำดับความสำคัญของปัญหาหรือความเสี่ยงด้านอนามัยสิ่งแวดล้อมตามบริบทของพื้นที่</p> <p>- มีแผนที่ชุมชน หรือแผนที่เดินดิน หรือรายงานการวิเคราะห์ความเสี่ยงของชุมชนที่ที่เป็นรูปธรรม</p>
	<p>๓. ประชาชนร่วมคิด ร่วมจัดทำแผนงาน และดำเนินกิจกรรมด้านอนามัยสิ่งแวดล้อม ที่สอดคล้องกับความเสี่ยงในพื้นที่ หรือค่ากลางระดับจังหวัด</p>	<p>- มีหลักฐานการจัดทำแผนงานโครงการ หรือแผนกิจกรรมเพื่อจัดการปัญหาหรือความเสี่ยงด้านอนามัยสิ่งแวดล้อม เช่น รายงานการประชุม ภาพถ่ายกิจกรรม เอกสารแผนปฏิบัติการ หรือกำหนดการดำเนินกิจกรรม หรือ ผลผลิตอื่นใด ที่ช่วยในการแก้ไขปัญหาของพื้นที่ เป็นต้น</p>
<p>ระดับการพัฒนา ความเข้มแข็ง ชุมชนยั่งยืน</p>	<p>มีนวัตกรรมชุมชนด้านอนามัยสิ่งแวดล้อม ที่ช่วยลดหรือจัดการปัญหาความเสี่ยงด้านอนามัยสิ่งแวดล้อมของชุมชน ที่เหมาะสมกับบริบทพื้นที่ เช่น ระบบเฝ้าระวังอนามัยสิ่งแวดล้อมชุมชน เป็นต้น</p>	<p>นวัตกรรมชุมชนด้านอนามัยสิ่งแวดล้อม คือ ชุมชนนำสิ่งที่มีอยู่ในชุมชน มาปรับปรุง หรือจัดการปัญหาหรือความเสี่ยงด้านอนามัยสิ่งแวดล้อม ซึ่งเป็นสิ่งที่เกิดขึ้นใหม่ในชุมชนนั้นที่มาจากความร่วมมือ ร่วมคิดของคนในชุมชน แม้ว่าในชุมชนอื่นจะเคยมีนวัตกรรมนี้มาแล้ว ให้ถือว่าเป็นนวัตกรรมชุมชน</p> <p>- นวัตกรรมชุมชน มีทั้งหมด ๔ ด้านคือ</p> <p>๑. นวัตกรรมชุมชนประเภท ผลิตภัณฑ์ เช่น อุปกรณ์คัดแยกขยะ ไซดักขยะ ถังดักกุง เป็นต้น</p>

มาตรการ	เกณฑ์การดำเนินการ	คำอธิบายเกณฑ์
		๒. นวัตกรรมชุมชนประเภทกระบวนการพัฒนา เช่น พัฒนาการกระบวนการประเมินความเสี่ยงชุมชน นโยบายสาธารณะ หรือมาตรการสังคม เป็นต้น ๓. นวัตกรรมชุมชนประเภทต้นแบบการพัฒนา เช่น ต้นแบบการจัดการขยะชุมชน หรือต้นแบบบ้านสะอาดลดโรคติดต่อจากยุง เป็นต้น ๔. นวัตกรรมชุมชนประเภท การบริหารจัดการ เช่น การพัฒนาระบบเฝ้าระวังอนามัยสิ่งแวดล้อมชุมชน นวัตกรรมการบริหารจัดการขยะมูลฝอยชุมชน เป็นต้น

การประเมินผลการพัฒนาชุมชนเข้มแข็งด้านอนามัยสิ่งแวดล้อม:

การวัดผลชุมชนเข้มแข็ง ใช้กระบวนการวิเคราะห์ชุมชนตามหลักค่ากลาง โดยต้องดำเนินการ ๒ ขั้นตอนดังนี้

ระดับความพร้อมของชุมชน สำนักงานสาธารณสุขจังหวัด ต้องทำการประเมินชุมชน โดยคัดกรองระดับความก้าวหน้าในการพัฒนา ดังนี้

ระดับ ๑ คือ ดำเนินกิจกรรมในขั้นตอนเตรียมความพร้อม ได้เพียง ๑ กิจกรรม

ระดับ ๒ คือ ดำเนินกิจกรรมในขั้นตอนเตรียมความพร้อม ได้เพียง ๒-๓ กิจกรรม

ระดับ ๓ คือ ดำเนินกิจกรรมในขั้นตอนเตรียมความพร้อม ได้เพียง ๔-๖ กิจกรรม

ระดับ ๔ คือ ดำเนินกิจกรรมในขั้นตอนเตรียมความพร้อม ได้ครบทุกกิจกรรม

ระดับการวิเคราะห์ความเข้มแข็งชุมชน สำนักงานสาธารณสุขจังหวัด ประเมินความมีศักยภาพชุมชน เมื่อชุมชนพัฒนาอยู่ในระดับที่ ๔ ได้สำเร็จ ดังนี้

๑. ชุมชนมีความพร้อม คือ ชุมชนที่มีการพัฒนาในระดับการเตรียมความพร้อม อยู่ในระดับ ๔

๒. ชุมชนมีศักยภาพ (Active community) คือ ชุมชนที่มีความพร้อมอยู่ในระดับที่ ๔ และดำเนินการในระดับการพัฒนาศักยภาพ ได้ครบทุกกิจกรรม

๓. ชุมชนมีความเข้มแข็งยั่งยืน คือ ชุมชนที่มีความพร้อมอยู่ในระดับที่ ๔ และดำเนินการในระดับการพัฒนาศักยภาพ และระดับการพัฒนาความเข้มแข็งอย่าง

ยั่งยืนได้ครบทุกกิจกรรม

ประเด็นงานด้านอนามัยสิ่งแวดล้อม

ในการพัฒนาชุมชนเข้มแข็งในการจัดการอนามัยสิ่งแวดล้อมชุมชน ประชาชนในชุมชนต้องมีความเข้าใจและตระหนักเกี่ยวกับความเสี่ยงด้านอนามัยสิ่งแวดล้อม ในที่นี้ให้พิจารณาเรื่องการจัดการอนามัยสิ่งแวดล้อมตามหลักการสาธารณสุขมูลฐาน ซึ่งมีองค์ประกอบพื้นฐานสำคัญที่เกี่ยวข้องกับการดำรงชีวิตของคนในชุมชน และต้องนำมาใช้ในกระบวนการวิเคราะห์และจัดลำดับความเสี่ยงที่ชุมชนด้านอนามัยสิ่งแวดล้อม มีรายละเอียดดังนี้

- (๑) การจัดการมูลฝอยในครัวเรือนและชุมชน
- (๒) การจัดการส้วมและสิ่งปฏิกูล
- (๓) การจัดบ้านให้สะอาด ส่งเสริมพฤติกรรมสุขภาพที่ดีในบ้าน เพื่อลดความเสี่ยงต่อสุขภาพและการเกิดโรคติดต่อจากสัตว์และแมลงนำโรคมาสู่คน เช่น หนู แมลงสาบ ยุง เป็นต้น
- (๔) การจัดหาและเผื่อระวังคุณภาพอาหารและน้ำบริโภค เพื่อลดปัญหาโรคอาหารและน้ำเป็นสื่อ
- (๕) การจัดการอนามัยสิ่งแวดล้อมในพื้นที่พิเศษ หรือพื้นที่เสี่ยง
- (๖) อื่น ๆ

โดยประชาชนในชุมชน ต้องทำการวิเคราะห์และประเมินความเสี่ยงด้านอนามัยสิ่งแวดล้อมชุมชนตามประเด็นข้างต้นตามบริบทของสภาพปัญหา หรือความเสี่ยงด้านสุขภาพ และสิ่งแวดล้อมในพื้นที่ตนเอง ตามฐานข้อมูลชุมชนที่มีอยู่ ด้วยกระบวนการแบบมีบูรณาการร่วมกันของแกนนำชุมชน/อสม. และหน่วยงานภาคีเครือข่ายในพื้นที่ได้แก่ โรงพยาบาลส่งเสริมสุขภาพตำบล องค์กรปกครองส่วนท้องถิ่น สำนักงานสาธารณสุขอำเภอ สำนักงานสาธารณสุขจังหวัด

ภาคผนวก

Template ตัวชี้วัดตามแผนยุทธศาสตร์การพัฒนาระบบส่งเสริมสุขภาพและอนามัยสิ่งแวดล้อม
ตามแผนพัฒนาสุขภาพแห่งชาติในช่วงแผนพัฒนาเศรษฐกิจและสังคมแห่งชาติ ฉบับที่ 12
(พ.ศ.2560-2564)

ประเด็นยุทธศาสตร์	สร้างความเข้มแข็งระบบอนามัยสิ่งแวดล้อมชุมชนอย่างยั่งยืน
เป้าประสงค์ยุทธศาสตร์	ชุมชนมีความเข้มแข็งในการจัดการด้านอนามัยสิ่งแวดล้อมชุมชน
ตัวชี้วัดหลัก	ตำบลมีชุมชนที่มีศักยภาพในการจัดการอนามัยสิ่งแวดล้อมชุมชน
ตัวชี้วัด Proxy (กรณีที่ไม่วัดผลด้วยตัวชี้วัดหลัก)	-
ค่าเป้าหมาย	1,000 ตำบล (อย่างน้อยตำบลละ 1 ชุมชน) ในปี 2560
คำนิยาม	<p>ชุมชนที่มีศักยภาพ หมายถึง ชุมชนที่มีคุณลักษณะ ดังนี้</p> <ol style="list-style-type: none"> 1. มีแกนนำชุมชน และ/หรือ อสม. ที่มีความรู้ด้านอนามัยสิ่งแวดล้อม อย่างน้อย 1 คน 2. มีข้อมูลที่สามารถระบุ/บ่งชี้ความเสี่ยงหรือสิ่งคุกคามสุขภาพจากสิ่งแวดล้อมในชุมชนได้ 3. จัดทำแผนชุมชน/โครงการหรือข้อตกลงร่วมกันเพื่อจัดการอนามัยสิ่งแวดล้อมที่เป็นปัญหาหรือเป็นความต้องการร่วมกันของคนในชุมชน และมีกิจกรรมหรือกระบวนการที่มีส่วนร่วมของประชาชนและภาคีเครือข่าย ที่ตอบสนองต่อปัญหาของชุมชน รวมทั้งส่งเสริมอนามัยสิ่งแวดล้อมของชุมชนให้เอื้อต่อสุขภาพพื้นฐานที่ดี <p>การจัดการอนามัยสิ่งแวดล้อมชุมชน หมายถึง การจัดการอนามัยสิ่งแวดล้อม ในประเด็นงานที่เชื่อมโยงจากงานสาธารณสุขมูลฐานโดยมีการประยุกต์นำค่ากลางที่เกี่ยวข้อง หรือแนวทางความสำเร็จในการจัดการอนามัยสิ่งแวดล้อมจากพื้นที่ใด ๆ มาใช้ในการพัฒนา โดยการพัฒนาขึ้นกับบริบทหรือสภาพปัญหาสำคัญหลักของพื้นที่ประกอบด้วย</p> <ol style="list-style-type: none"> (1) การจัดการมูลฝอยในครัวเรือนและชุมชน (2) การจัดการส้วมและสิ่งปฏิกูล (3) การจัดบ้านให้สะอาด ส่งเสริมพฤติกรรมสุขภาพที่ดีในบ้าน เพื่อลดความเสี่ยงต่อสุขภาพ และการเกิดโรคติดต่อจากสัตว์และแมลงนำโรคมานุษย์ เช่น หนู แมลงสาบ ยุง เป็นต้น (4) การจัดหาและเผื่อระวังคุณภาพอาหารและน้ำบริโภค เพื่อลดปัญหาโรคอาหารและน้ำเป็นสื่อ (5) การจัดการอนามัยสิ่งแวดล้อมในพื้นที่พิเศษ หรือพื้นที่เสี่ยง
วัตถุประสงค์	เพื่อให้ชุมชนมีกระบวนการจัดการอนามัยสิ่งแวดล้อมพื้นฐานในชุมชนอย่างมีบูรณาการร่วมกับภาคีเครือข่ายทุกภาคส่วน รวมทั้งมีความตระหนักรู้สถานการณ์และระบุความเสี่ยงอนามัยสิ่งแวดล้อมในชุมชนได้ เกิดเป็น Active Communities
กลุ่มเป้าหมาย	ชุมชนใน 1,000 ตำบล ที่เป็นพื้นที่บูรณาการงานของกระทรวงสาธารณสุข
วิธีการจัดเก็บข้อมูล	- จังหวัดรายงานผลการดำเนินงานมายังศูนย์อนามัย - ศูนย์อนามัย จัดเก็บข้อมูลตามแบบรายงานที่กำหนด และวิเคราะห์สรุปผลการดำเนินงานส่งหน่วยงานส่วนกลางในผลภาพรวม

แหล่งข้อมูล	องค์กรปกครองส่วนท้องถิ่น, สำนักงานสาธารณสุขอำเภอ, รพ.สต. และสำนักงานสาธารณสุขจังหวัด
รายการข้อมูล 1	จำนวนตำบลที่มีชุมชนที่มีศักยภาพตามแนวทางที่กำหนด
รายการข้อมูล 2	-
รายการข้อมูล 3	-
สูตรคำนวณตัวชี้วัด	-
ระยะเวลาประเมินผล	6 เดือน และ 12 เดือน

เกณฑ์การประเมิน : การพัฒนาชุมชนมีศักยภาพด้านการจัดการอนามัยสิ่งแวดล้อมชุมชน มีระดับ ดังนี้

1. ระดับชุมชนมีความพร้อม (พัฒนา 7 ข้อ)

โดยอาศัยกระบวนการพัฒนาสาธารณสุขมูลฐาน 3ก 1ข 2ส (กรรมการ/กำลังคน, ข้อมูล, สร้างการมีส่วนร่วม, สื่อสาร)

2. ระดับชุมชนมีศักยภาพจัดการอนามัยสิ่งแวดล้อมชุมชน (พัฒนา 10 ข้อ)

โดยต้องพัฒนาให้ผ่านระดับชุมชนมีความพร้อม จำนวน 7 ข้อ และพัฒนาเพิ่มในเกณฑ์ชุมชนมีศักยภาพ จำนวน 3 ข้อ

3. ระดับชุมชนมีความเข้มแข็งยั่งยืน (พัฒนา 11 ข้อ)

โดยต้องพัฒนาผ่านระดับชุมชนมีความพร้อม จำนวน 7 ข้อ พัฒนาในเกณฑ์ชุมชนมีศักยภาพ จำนวน 3 ข้อ และพัฒนาตามเกณฑ์ชุมชนเข้มแข็งยั่งยืน เพิ่มอีก 1 ข้อ

มาตรการสำคัญที่ทำให้ตัวชี้วัดบรรลุผล:

R: สร้างกลไกทางกฎหมายในการจัดการอนามัยสิ่งแวดล้อมและขับเคลื่อนงานผ่านคณะกรรมการสาธารณสุข เพื่อให้เกิดการขับเคลื่อนใน	B: เสริมสร้างความรู้ทักษะ และพัฒนาศักยภาพประชาชนในชุมชนและภาคีเครือข่าย การจัดการอนามัยสิ่งแวดล้อมในชุมชน	I: ส่งเสริมการพัฒนาระบบกองทุน และการแลกเปลี่ยนทรัพยากรชุมชน เพื่อการขับเคลื่อนงานพัฒนาชุมชนมีศักยภาพด้านอนามัย	P: ส่งเสริมบูรณาการและสร้างกระบวนการมีส่วนร่วมของประชาชนในชุมชนและภาคีเครือข่ายในการจัดการอนามัยสิ่งแวดล้อมชุมชน	A: ส่งเสริมให้เกิดกลไกการสื่อสารสาธารณะในชุมชน และสร้างความตระหนัก เพื่อให้ชุมชน “เข้าใจ เข้าถึง พัฒนา” งานอนามัยสิ่งแวดล้อมด้วยตนเอง
--	---	--	--	---

Small success:

กลไก 4 ชั้น	3 เดือน	6 เดือน	9 เดือน	12 เดือน
กระทรวง	1. มีแนวทางการดำเนินงาน เกณฑ์การประเมินชุมชนที่มีศักยภาพในการจัดการอนามัยสิ่งแวดล้อม และชุดความรู้ในการจัดการอนามัยสิ่งแวดล้อมชุมชน	1. มีการกำกับติดตามความก้าวหน้าการดำเนินงานผ่านกระบวนการบริหารจัดการโดย Cluster	1. มีการกำกับติดตามความก้าวหน้าการดำเนินงานผ่านกระบวนการบริหารจัดการโดย Cluster	1. มีการรายงานสรุปผลการดำเนินงานตามตัวชี้วัดในการประชุมระดับผู้บริหารกรมอนามัย

เขตสุขภาพ	2. มีแผนการพัฒนาชุมชนให้มีศักยภาพด้านการจัดการอนามัยสิ่งแวดล้อมชุมชน 3. มีกระบวนการพัฒนาค่ากลางความสำเร็จระดับเขต ด้านอนามัยสิ่งแวดล้อมชุมชน	2. เขตสุขภาพ มีการประกาศการใช้ค่ากลางความสำเร็จ ที่ครอบคลุมการส่งเสริมสุขภาพ 5 กลุ่มวัยและ อนามัยสิ่งแวดล้อม	2.มีการสุ่มประเมินชุมชน และรายงานผลการติดตามความก้าวหน้าการดำเนินงานในระดับเขตสุขภาพไปยังกรมอนามัย	2. มีการรายงานสรุปผลการดำเนินงานตามตัวชี้วัดในระดับผู้บริหารกรมอนามัย
จังหวัด/อปท.	มีแผนการดำเนินงานและชี้แจงแนวทางการขับเคลื่อนให้ตำบลมีชุมชนที่มีศักยภาพด้านอนามัยสิ่งแวดล้อมในพื้นที่รับผิดชอบ	จังหวัดมีการขับเคลื่อนงานและมีการประเมินชุมชน พร้อมรายงานความก้าวหน้าอย่างน้อยร้อยละ 30 ของชุมชนเป้าหมายในพื้นที่รับผิดชอบ	3. ร้อยละ 70 ของจังหวัด มีการประเมินและรายงานความก้าวหน้าชุมชนมีศักยภาพด้านการจัดการอนามัยสิ่งแวดล้อมชุมชน	3.ร้อยละ 100 ของจังหวัด มีการขับเคลื่อนงาน และประเมินชุมชนที่มีศักยภาพด้านการจัดการอนามัยสิ่งแวดล้อมชุมชน
ชุมชน	6. มีแกนนำชุมชน และ/หรือ อสม. ที่มีความรู้ด้านอนามัยสิ่งแวดล้อมอย่างน้อย 1 คนต่อชุมชน	5. ร้อยละ 30 ของตำบล มีชุมชนที่มีศักยภาพจัดการอนามัยสิ่งแวดล้อมชุมชน	4. ร้อยละ 70 ของตำบล มีชุมชนที่มีศักยภาพจัดการอนามัยสิ่งแวดล้อมชุมชน	4.ร้อยละ 100 ของตำบล มีชุมชนที่มีศักยภาพจัดการอนามัยสิ่งแวดล้อมชุมชน

5 เดือนแรก (ตุลาคม 2559 – กุมภาพันธ์ 2560)

ระดับ 1	ระดับ 2	ระดับ 3	ระดับ 4	ระดับ 5
มีแนวทางการดำเนินงาน เกณฑ์การประเมินผลการดำเนินงาน และรูปแบบการติดตามความก้าวหน้าในการดำเนินงาน	มีกระบวนการชี้แจงแนวทางการดำเนินงานให้จังหวัดและสนับสนุนชุดความรู้ที่เกี่ยวข้อง เพื่อให้มีการขับเคลื่อนการดำเนินงาน	มีการสนับสนุนการพัฒนาค่ากลางความสำเร็จระดับเขต ด้านอนามัยสิ่งแวดล้อมร่วมกับศูนย์อนามัย	มีค่ากลางความสำเร็จระดับเขตด้านอนามัยสิ่งแวดล้อม เพื่อสนับสนุนการพัฒนาชุมชน	มีการติดตามความก้าวหน้าในการดำเนินงานของพื้นที่

5 เดือนหลัง (มีนาคม 2560 – กรกฎาคม 2560)

ร้อยละของตำบลมีชุมชนที่มีศักยภาพในการจัดการอนามัยสิ่งแวดล้อมชุมชน

ระดับ 1	ระดับ 2	ระดับ 3	ระดับ 4	ระดับ 5
30	50	70	80	100

วิธีการประเมินผล :	1.จังหวัดประเมินศักยภาพชุมชนด้านการจัดการอนามัยสิ่งแวดล้อม 2.ศูนย์อนามัยสุ่มประเมินฯ อย่างน้อยร้อยละ 30 ของชุมชนเป้าหมายในเขตพื้นที่รับผิดชอบ 3.การนิเทศติดตามโดยผู้ตรวจราชการรอบ 6 เดือน และ 12 เดือน
เอกสารสนับสนุน :	-คู่มือ/แนวทางการดำเนินงานด้านอนามัยสิ่งแวดล้อมในชุมชน/แนวทางการประเมิน -แบบประเมิน และรายงานผลการดำเนินงาน -CD และ Animation การจัดการอนามัยสิ่งแวดล้อมสนับสนุนการดำเนินงานของชุมชน

รายละเอียด ข้อมูลพื้นฐาน	โครงการ	ชุมชนที่ผ่านเกณฑ์พัฒนาตามโครงการ			หน่วยงาน
		จำนวน ทั้งหมด	จำนวนผ่าน (แห่ง)	ร้อยละ	
		ตำบลบูรณาการ ด้านสิ่งแวดล้อม สุขภาพและอนามัย สิ่งแวดล้อม	1,000 (ตำบล LTC)	117	
หมู่บ้านจัดการ สุขภาพ	79,322	67,019	84.5%	กองสนับสนุน สุขภาพภาค ประชาชน	
ตำบลจัดการ สุขภาพ	7,256	6,584	90.7%	กองสนับสนุน สุขภาพภาค ประชาชน	
หมายเหตุ: ข้อมูลการสำรวจข้อมูลประจำปี 2559					
ผู้ให้ข้อมูลทาง วิชาการ	1. นางปรียานุช บุรณะภักดี นักวิชาการสาธารณสุขชำนาญการพิเศษ 2. นายผไท จุลสุข นักวิชาการสาธารณสุขชำนาญการ				
ผู้ประสานงาน ตัวชี้วัด	1. นางณิรนุช อากาศรัส นักวิเคราะห์นโยบายและแผนชำนาญการพิเศษ				
หน่วยงาน ประมวลผล และจัดทำข้อมูล (ระดับส่วนกลาง)	กลุ่มบริหารยุทธศาสตร์ สำนักอนามัยสิ่งแวดล้อม				
ผู้รับผิดชอบการ รายงานผลการ ดำเนินงาน	1. นางสาวรุจิรา ไชยดั่ง นักวิชาการสาธารณสุขชำนาญการ 2. นางสาวนวรรตน์ อภิชัยนันท์ นักวิชาการสาธารณสุขปฏิบัติการ				

แบบประเมิน
การพัฒนาชุมชนเข้มแข็งในการจัดการอนามัยสิ่งแวดล้อมชุมชน

.....

คำอธิบาย: การพัฒนาชุมชนเข้มแข็งในการจัดการอนามัยสิ่งแวดล้อมชุมชน อาศัยหลักการชุมชนเข้มแข็งด้วยกระบวนการงานสาธารณสุขมูลฐาน ๓ก (กรรมการ/กำลังคน กองทุน กิจกรรม) และ ๑ข (ข้อมูล) และ ๓ส (สร้างความร่วมมือ สื่อสาร ส่งเสริมที่ยั่งยืน) โดยการดำเนินงาน *การพัฒนาชุมชนเข้มแข็งในการอนามัยสิ่งแวดล้อมชุมชน* นั้นต้องมีความร่วมมือของประชาชนและภาคีเครือข่ายทุกภาคส่วน ให้การส่งเสริมและสนับสนุนจากภาคีเครือข่ายในการดำเนินงานจึงจะประสบความสำเร็จอย่างต่อเนื่อง จึงต้องมีการประเมินการพัฒนาชุมชน ดังนี้

ชื่อชุมชน/หมู่ที่.....ตำบล.....อำเภอ.....จังหวัด.....ศูนย์อนามัยที่.....

มาตรการ	เกณฑ์การดำเนินการ	ผลประเมิน		ข้อเสนอแนะ
		มี	ไม่มี	
ระดับการเตรียมความพร้อมชุมชน	๑. มีคณะกรรมการพัฒนาสุขภาพระดับตำบลและกำหนดบทบาทหน้าที่อย่างชัดเจน			
	๒. มีแกนนำชุมชน หรือ อสม. อย่างน้อย ๑ คน/หมู่บ้าน ที่สนับสนุนงานอนามัยสิ่งแวดล้อม			
	๓. มีกองทุนระดับตำบล ที่สนับสนุนการดำเนินงานด้านอนามัยสิ่งแวดล้อม ที่เกิดจากการมีส่วนร่วมของคนในชุมชน หรือได้รับการสนับสนุนจากภาคีเครือข่ายภายในหรือภายนอกพื้นที่			
	๔. มีการประยุกต์ใช้ค่ากลางด้านอนามัยสิ่งแวดล้อมระดับเขต/จังหวัด หรือแนวทางความสำเร็จในการจัดการอนามัยสิ่งแวดล้อมจากพื้นที่ใด ๆ เพื่อนำไปใช้ในการกำหนดแนวทางการจัดการด้านอนามัยสิ่งแวดล้อมในชุมชนได้			
	๕. มีการจัดเก็บรวบรวมข้อมูลสุขภาพและสิ่งแวดล้อมของชุมชนอย่างเป็นระบบ			
	๖. มีเวทีประชาคม/ประชุม ตำบลหรือหมู่บ้าน สำหรับการชี้แจงและติดตามความก้าวหน้าในการพัฒนาชุมชนเข้มแข็งด้านอนามัยสิ่งแวดล้อม อย่างน้อยปีละ ๒ ครั้ง			
	๗. มีช่องทางให้ประชาชนเข้าถึงข้อมูลข่าวสารด้านอนามัยสิ่งแวดล้อมที่หลากหลาย เหมาะสม			

มาตรการ	เกณฑ์การดำเนินการ	ผลประเมิน		ข้อเสนอแนะ
		มี	ไม่มี	
ระดับการพัฒนา ศักยภาพด้านการ จัดการอนามัย สิ่งแวดล้อมชุมชน	๑. แกนนำชุมชน/ อสม. ได้รับการพัฒนาศักยภาพ เสริมสร้างองค์ความรู้ด้านอนามัยสิ่งแวดล้อม และร่วมสนับสนุนการดำเนินงานในพื้นที่			
	๒. ประชาชนมีส่วนร่วมในการวิเคราะห์ และจัดลำดับปัญหา/ความเสี่ยงของชุมชนด้านอนามัยสิ่งแวดล้อม			
	๓. ประชาชนร่วมคิด ร่วมจัดทำแผนงาน และดำเนินกิจกรรมด้านอนามัยสิ่งแวดล้อม ที่สอดคล้องกับความเสี่ยงในพื้นที่ หรือค่ากลางระดับเขต/จังหวัด			
ระดับการพัฒนา ความเข้มแข็ง ชุมชนยั่งยืน	มีนวัตกรรมชุมชนด้านอนามัยสิ่งแวดล้อม ที่ช่วยลดหรือจัดการปัญหาความเสี่ยงด้านอนามัยสิ่งแวดล้อมของชุมชน ที่เหมาะสมกับบริบทพื้นที่ เช่น ระบบเฝ้าระวังอนามัยสิ่งแวดล้อมชุมชน เป็นต้น			

ความเสี่ยงด้านอนามัยสิ่งแวดล้อมในชุมชนที่สำคัญคือ.....

.....

.....

.....

.....

ข้อเสนอแนะเพื่อการพัฒนา.....

.....

.....

.....

.....

การประเมินผลการพัฒนาชุมชนเข้มแข็งด้านอนามัยสิ่งแวดล้อม:

การวัดผลชุมชนเข้มแข็ง ใช้กระบวนการวิเคราะห์ชุมชนตามหลักค่ากลาง โดยต้องดำเนินการ ๒ ขั้นตอนดังนี้

ระดับความพร้อมของชุมชน สำนักงานสาธารณสุขจังหวัด ต้องทำการประเมินชุมชน โดยคัดกรองระดับความก้าวหน้าในการพัฒนา ดังนี้

ระดับ ๑ คือ ดำเนินกิจกรรมในขั้นตอนเตรียมความพร้อม ได้เพียง ๑ กิจกรรม

ระดับ ๒ คือ ดำเนินกิจกรรมในขั้นตอนเตรียมความพร้อม ได้เพียง ๒ - ๓ กิจกรรม

ระดับ ๓ คือ ดำเนินกิจกรรมในขั้นตอนเตรียมความพร้อม ได้เพียง ๔ - ๖ กิจกรรม

ระดับ ๔ คือ ดำเนินกิจกรรมในขั้นตอนเตรียมความพร้อม ได้ครบทุกกิจกรรม

ระดับการวิเคราะห์ความเข้มแข็งชุมชน สำนักงานสาธารณสุขจังหวัด ประเมินความมีศักยภาพชุมชน เมื่อชุมชนพัฒนาอยู่ในระดับที่ ๔ ได้สำเร็จ ดังนี้

๑. ชุมชนมีความพร้อม คือ ชุมชนที่มีการพัฒนาในระดับการเตรียมความพร้อม อยู่ในระดับ ๔

๒. ชุมชนมีศักยภาพ (Active community) คือ ชุมชนที่มีความพร้อมอยู่ในระดับที่ ๔ และดำเนินการในระดับการพัฒนาศักยภาพ ได้ครบทุกกิจกรรม

๓. ชุมชนมีความเข้มแข็งยั่งยืน คือ ชุมชนที่มีความพร้อมอยู่ในระดับที่ ๔ และดำเนินการในระดับการพัฒนาศักยภาพ และระดับการพัฒนาความเข้มแข็งอย่างยั่งยืนได้ครบทุกกิจกรรม

แจ้งผลการประเมินชุมชน: สำนักงานสาธารณสุขจังหวัด ประเมินผลการพัฒนาชุมชน สรุปผลได้ดังนี้

() ชุมชนมีความพร้อมในการพัฒนาอยู่ในระดับ

() ระดับ ๑

() ระดับ ๒

() ระดับ ๓

() ระดับ ๔

() ชุมชนมีความเข้มแข็งในระดับ

() ชุมชนมีความพร้อมต่อการพัฒนา

() ชุมชนมีศักยภาพในการจัดการอนามัยสิ่งแวดล้อม

() ชุมชนมีความเข้มแข็งยั่งยืน

ลงชื่อ.....ผู้ประเมิน

(.....)

ลงชื่อ.....ผู้ประเมิน

(.....)

ลงชื่อ.....ผู้ประเมิน

(.....)

QR code แบบประเมินการพัฒนาชุมชนเข้มแข็งด้านอนามัยสิ่งแวดล้อม
(Active Community) ออนไลน์ ประจำปี ๒๕๖๓



จัดทำโดย

กรมอนามัย

กระทรวงสาธารณสุข

โทร. ๐ ๒๕๙๐ ๔๒๕๕

โทรสาร ๐ ๒๕๙๐ ๔๒๕๕