



# การตรวจสอบคุณภาพข้อมูลเวชระเบียน

23 กุมภาพันธ์ 2561

งานข้อมูลข่าวสารและเทคโนโลยีสารสนเทศ กลุ่มงานพัฒนาศาสตร์สาธารณสุข  
สำนักงานสาธารณสุขจังหวัดสระแก้ว

# สถานะการณ์ คุณภาพข้อมูลบริการสุขภาพปี 60

คุณภาพข้อมูลบริการสุขภาพ ประกอบด้วย

1. คุณภาพข้อมูล รหัสมาตรฐาน
2. คุณภาพข้อมูล เวชระเบียน

**\*\*หน่วยบริการที่ผ่านเกณฑ์ ต้องผ่านทั้ง 2 หัวข้อ**

## เกณฑ์

- **เกณฑ์ปี 60** = ร้อยละหน่วยบริการ(รพ./รพ.สต.) ที่ผ่านทั้งสองเกณฑ์ **ไม่น้อยกว่าร้อยละ 80**
- **เกณฑ์ปี 61** = ร้อยละของ รพ.สต. ที่ผ่านทั้งสองเกณฑ์ **ไม่น้อยกว่าร้อยละ 50**

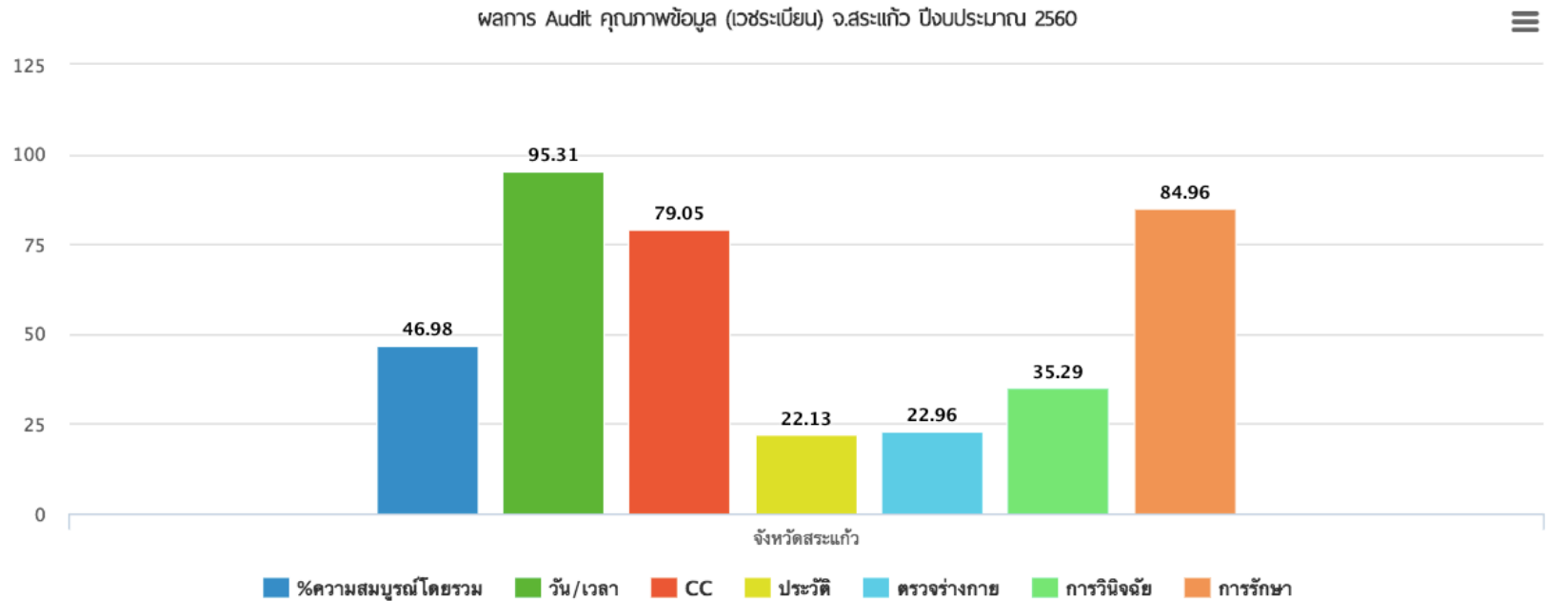
# สถานะการณ์ คุณภาพข้อมูลบริการสุขภาพ ปี 60

- ผลงานภาพรวมประเทศปี 60 = ร้อยละ 41.24 ของหน่วยบริการ

## จังหวัดสระแก้วปี 60

- ร้อยละ จำนวนหน่วยบริการทั้งหมด 121 แห่ง (รพ.9, CMU 1, รพ.สต.111)
- ผ่านเกณฑ์คุณภาพข้อมูล รหัสมาตรฐาน อย่างเดียว = 3 แห่ง
- ผ่านเกณฑ์คุณภาพข้อมูล เวชระเบียน อย่างเดียว = 3 แห่ง
- ผ่านเกณฑ์คุณภาพข้อมูล ทั้งสองหัวข้อ = 0 แห่ง

# ผลการ Audit คุณภาพข้อมูล (เวชระเบียน) จ.สระแก้ว ปี 60



<http://203.157.145.19/report/view/?repid-link=291>

# ผลการ Audit คุณภาพข้อมูล (เวชระเบียน) จ.สระแก้ว ปี 60

Hospital Number 00000000

General II (ที่อยู่ปัจจุบัน)

บ้านเลขที่ [ ] หมู่ [ ] ตรอก/ซอย/ถนน [ ]

จังหวัด ## Unknown อำเภอ ## Unknown

ตำบล ## Unknown ประเทศ ## Unknown

รหัสไปรษณีย์ [ ]  อยู่ในเขตรับผิดชอบ  อยู่ในเขต CUPS เบอร์โทรศัพท์ [ ]

สังกัดหลัก [ ]

เลขที่ ชรก. [ ] เลขที่ กบก. [ ] Pas [ ]

ข้อมูลนายจ้าง [ ]

หน่วยขึ้นทะเบียน [ ]

อยู่ในเขตรับผิดชอบ

อยู่ในเขต CUPS

สังกัดรอง

## ผลการ Audit คุณภาพข้อมูล (เวชระเบียน) จ.สระแก้ว ปี 60

<input checked="" type="checkbox"/>	อยู่ในเขตรับผิดชอบ
<input type="checkbox"/>	อยู่ในเขต CUPS

อยู่ในเขตรับผิดชอบ = ผู้รับบริการมาอาศัยอยู่ในเขต  
ตำบลที่ตั้งของ รพ.สต. หรือ รพ. นั้นๆ

<input type="checkbox"/>	อยู่ในเขตรับผิดชอบ
<input checked="" type="checkbox"/>	อยู่ในเขต CUPS

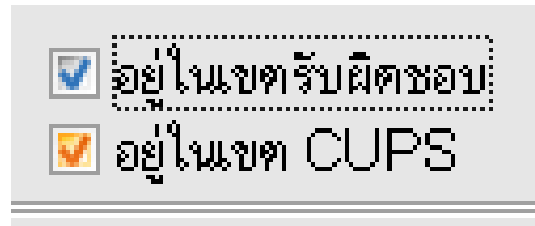
อยู่ในเขต **CUPS** = ผู้รับบริการอาศัยอยู่นอกเขต  
ตำบลที่ตั้งของ รพ.สต. หรือ รพ. นั้นๆ

## ผลการ Audit คุณภาพข้อมูล (เวชระเบียน) จ.สระแก้ว ปี 60



อยู่ในเขตรับผิดชอบ  
 อยู่ในเขต CUPS

ไม่ได้อยู่ใน **cups** หรือ ในเขตรับผิดชอบของตำบลที่ตั้งของ  
รพ.สต. หรือ รพ. นั้นๆ



อยู่ในเขตรับผิดชอบ  
 อยู่ในเขต CUPS

เป็นคนที่เก่งมากๆ 1คนสามารถอยู่ได้  
ทั้ง 2 ที่ในวันเวลาเดียวกัน



# ผลการ Audit คุณภาพข้อมูล (เวชระเบียน) จ.สระแก้ว ปี 60

อยู่ในเขตรับผิดชอบ  
 อยู่ในเขต CUPS

- 1: มีชื่ออยู่ตามทะเบียนบ้านในเขตรับผิดชอบและอยู่จริง
- 2: มีชื่ออยู่ตามทะเบียนบ้านในเขตรับผิดชอบแต่ตัวไม่อยู่จริง
- 3: มาอาศัยอยู่ในเขตรับผิดชอบแต่ทะเบียนบ้านอยู่นอกเขตรับผิดชอบ
- 4: ที่อาศัยอยู่นอกเขตรับผิดชอบและเข้ามาใช้บริการ
- 5: มาอาศัยในเขตรับผิดชอบแต่ไม่ได้อยู่ตามทะเบียนบ้านในเขตรับผิดชอบ เช่น คนเร่ร่อน ไม่มีที่พักอาศัย เป็นต้น

ข้อมูลบุคคล 5

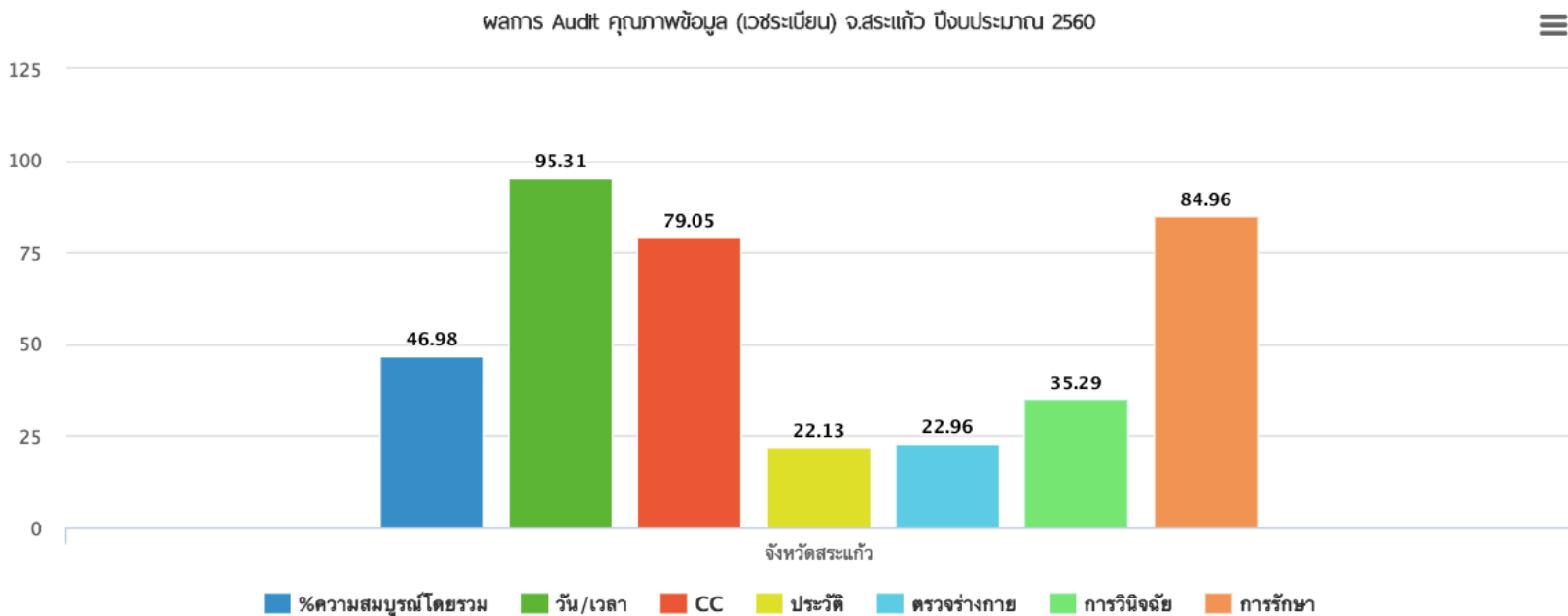
คำนำหน้า นาย ชื่อ [ ] นามสกุล [ ] อายุ 40  
 เลขที่มีบัตรประจำตัวประชาชน [ ] S G วันเกิด 31/8/2520 หมู่เลือด O RH [ ]  
 เพศ ชาย สถานภาพสมรส คู่ การศึกษา ระดับปริญญาตรี  
 สัญชาติ ไทย เชื้อชาติ ไทย ศาสนา พุทธ อาชีพ ลูกจ้างชั่วคราว  
 มีทะเบียนบ้าน 4: ที่อาศัยอยู่นอกเขตรับผิดชอบและเข้ามารับ

บิดา บุร [ ] คำน มารดา ส [ ] คำน คู่สมรส [ ] คำน  
 CID 32 [ ] 3: [ ] [ ]  
 สิทธิการรักษา ประกันสังคม ในจังหวัด : เรียงเก็บ NHSO วันเริ่มใช้ 1/1/2556 Patient Link  
 เลขที่สิทธิ [ ] วันหมดอายุ 31/12/2557 HN 440090666  
 สถานพยาบาลหลัก 10699:รพท. สมเด็จพระนเรศวรมหาราชสระแก้ว สถานพยาบาลรอง 10870:รพช. อัญประเทศ ชนิดบุคคล [ ]  
 สถานะปัจจุบัน 9.ยังอาศัยอยู่ วันที่ย้ายเข้า [ ] วันที่จำหน่าย [ ] เสียชีวิต  DW EMR  
 โทรศัพท์ บ้าน 081-[ ] มือถือ [ ] เบอร์โทรศัพท์ ที่ทำงาน [ ] ที่ทำงาน [ ]

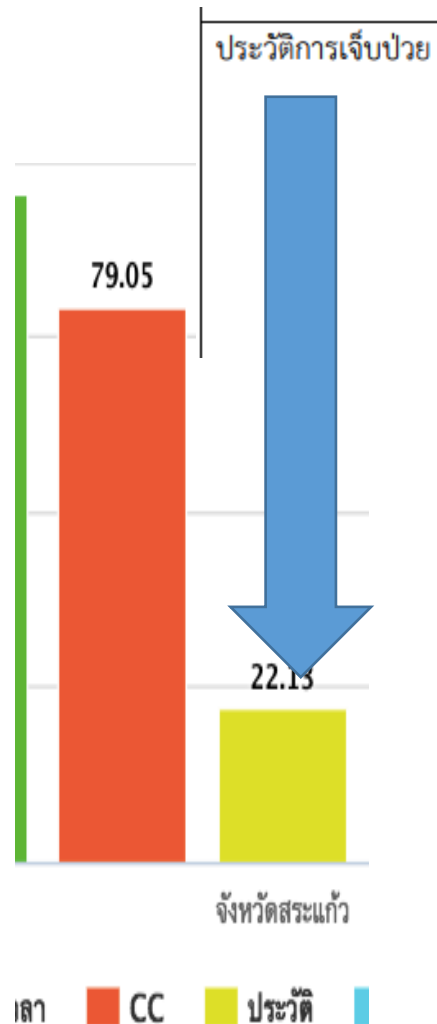
ไรศประจําตัว การเป็นสมาชิกของกลุ่มในชุมชน พฤติกรรมสุขภาพ ตำแหน่งในชุมชน กลุ่ม/ชมรม เครื่องญาติ ความพิการ ที่อยู่นอกเขต รูปอื่นๆ ของบุคคล การศึกษา  
 ลำดับ วันที่ลงทะเบียน ปีที่เริ่มเป็นโรค สถานะ ICD10 จำ วันจำหน่าย

<No data to display>

# ผลการ Audit คุณภาพข้อมูล (เวชระเบียน) จ.สระแก้ว ปี 60



<http://203.157.145.19/report/view/?repid-link=291>



คะแนน 0 : ไม่บันทึกประวัติการเจ็บป่วย  
 คะแนน 1 : บันทึกประวัติการเจ็บป่วยเฉพาะประวัติปัจจุบัน  
 คะแนน 2 : บันทึกประวัติการเจ็บป่วยทั้งประวัติปัจจุบัน และโรคประจำตัวหรือประวัติอดีต  
 คะแนน 3 : บันทึกประวัติการเจ็บป่วยทั้งประวัติปัจจุบัน และโรคประจำตัวหรือประวัติอดีต และประวัติส่วนตัว ปัจจัยเสี่ยงต่างๆ

ข้อมูลทั่วไป

น้ำหนัก  Kg. อุณหภูมิ

อัตราเต้นชีพจร  /m

ความดันโลหิต  /  BP ส่วนสูง

เป็นมาแล้ว  วัน BM

PEFR  L/min การสูบบุหรี่

Pain Score  /

CC HPI PMH FH SH ROS PE LAB

CC

สามารถใส่อาการสำคัญของ  
 สามารถใส่อาการสำคัญหลัง  
 วิธีเรียกใช้ Template ที่ทำ  
 ที่ช่อง CC ให้ใส่ . นำหน้า

ผลการ Audit คุณภาพข้อมูล (เวชระเบียน) จ.สระแก้ว ปี 60

22.96

ตรวจร่างกาย

บันทึกผลการตรวจร่างกาย

Physical Examination

แสดงผลการตรวจร่างกายของ น.ส. [ ] แสดงข้อมูลการซักประวัติ

Vital sign

CC มาเจาะเลือดนำผลไปคลินิก พ.รริน BW 75 HT. 162 TP. 37 Pulse 108 RR 20

PE1 [F1] Normal all

GA

HEENT  N  A ใช้สำหรับลงข้อมูลการตรวจร่างกายตามส่วนต่างๆของร่างกาย Set

HEART  N  A Set

LUNG  N  A Set

Ab  N  A Set

Ext  N  A Set

Neuro  N  A Set

Skin  N  A MSE

PE Text [F4]

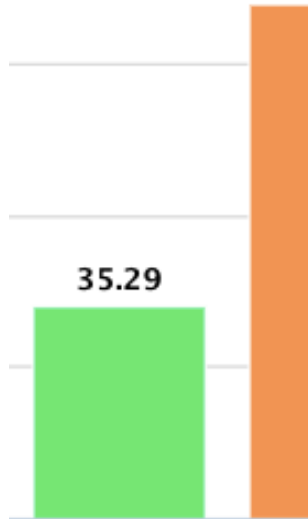
Auto normal all

ใช้ค้นหาข้อความการตรวจร่างกายที่บันทึกไว้ หรือใช้ลงข้อมูลการตรวจร่างกายอื่นๆ

บันทึก [F9] ปิด [F10]

<http://203.157.145.19/report/view/?repid-link=291>

# ผลการ Audit คุณภาพข้อมูล (เวชระเบียน) จ.สระแก้ว ปี 60



■ การวินิจฉัย

ข้อมูลผลการวินิจฉัย

ใช้บันทึกการวินิจฉัยของแพทย์

เพิ่ม

ลบ

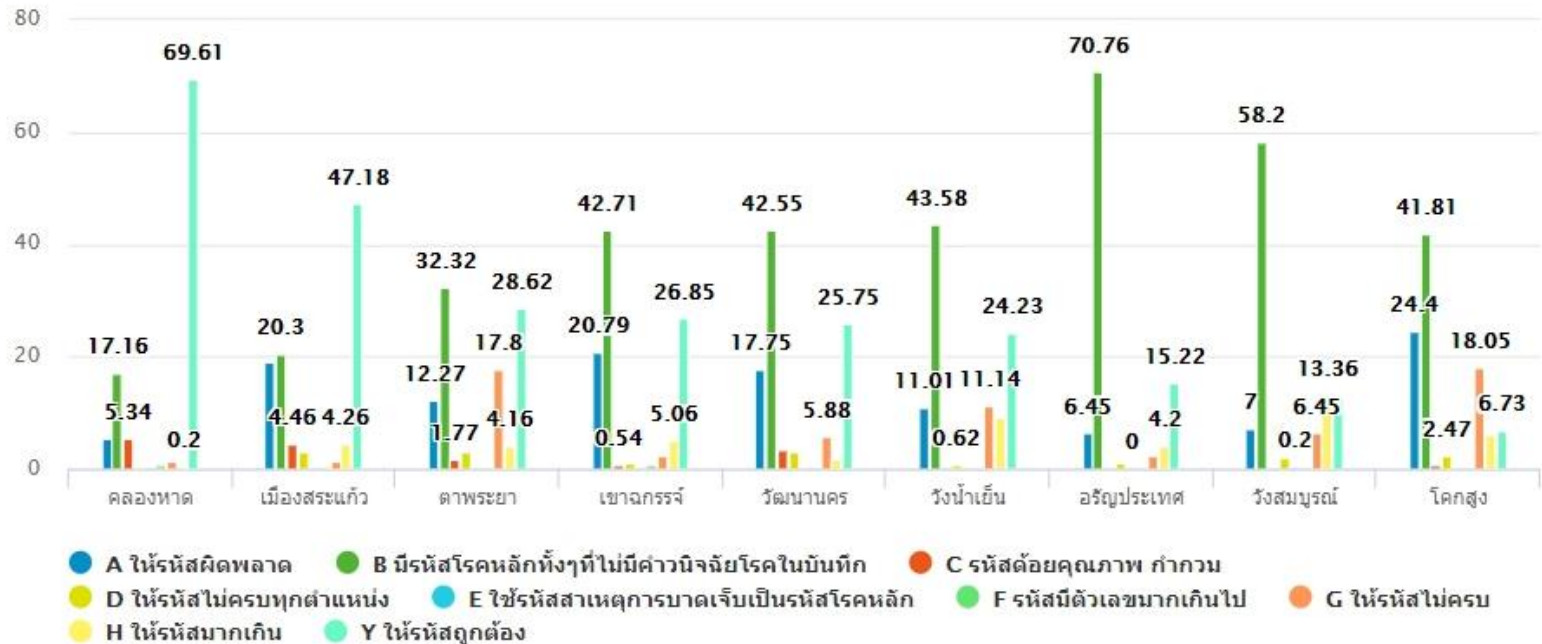
บันทึก

ปิด

<http://203.157.145.19/report/view/?repid-link=291>

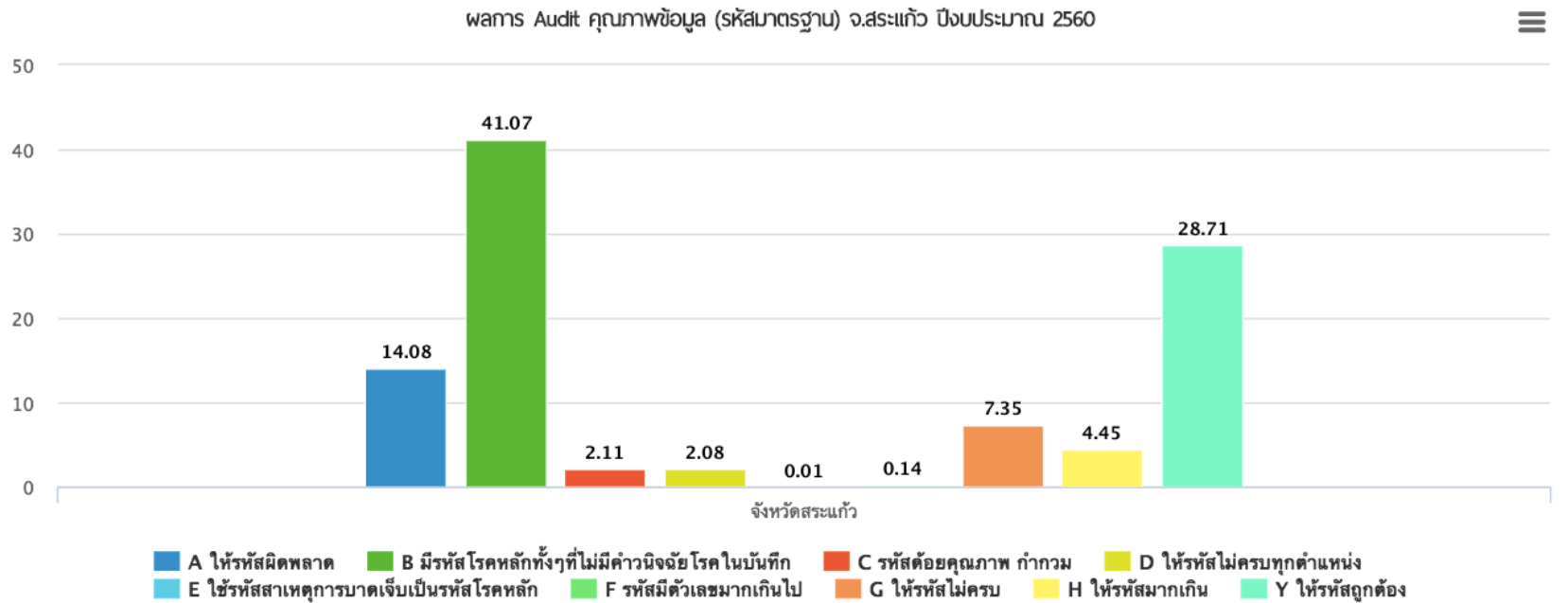
# ผลการ Audit คุณภาพข้อมูล (เวชระเบียน) จ.สระแก้ว ปี 60

ผลการ Audit เวชระเบียนผู้ป่วยนอก จำแนกหัวข้อมีมาตรฐานที่ผิดพลาด จ.สระแก้ว ปีงบประมาณ 2560



<http://203.157.145.19/report/view/?repid-link=291>

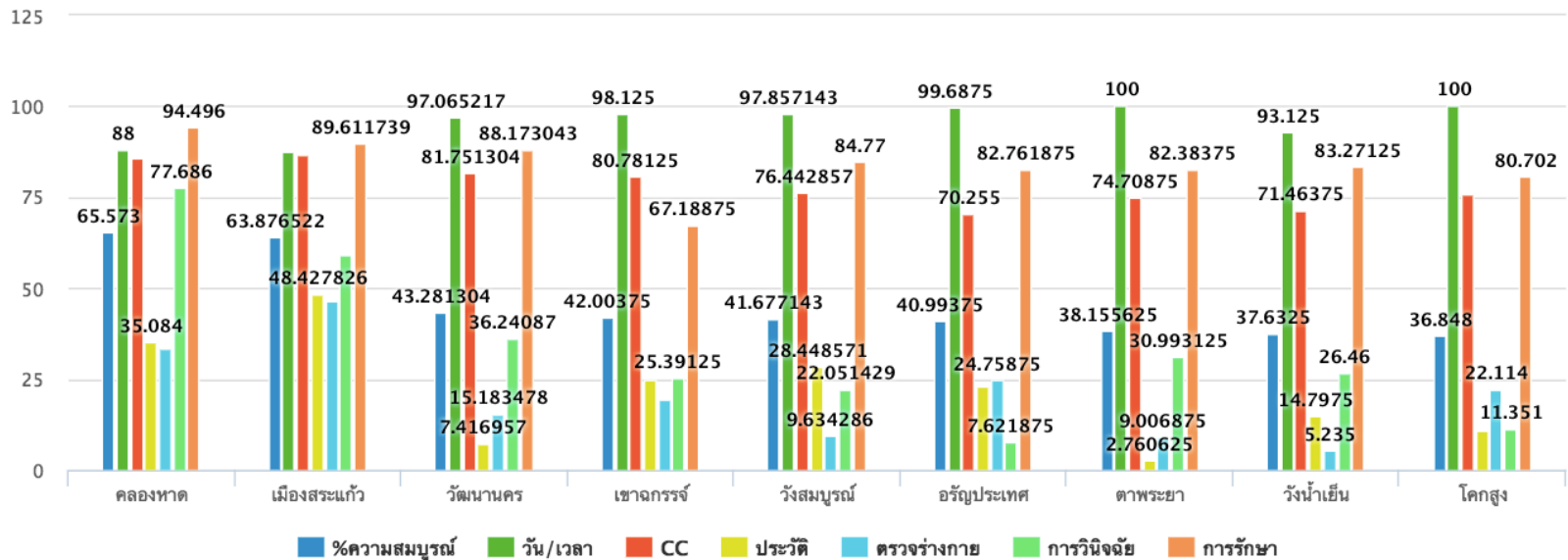
# ผลการ Audit คุณภาพข้อมูล (รหัสมาตรฐาน) จ.สระแก้ว ปี 60



<http://203.157.145.19/report/view/?repid-link=291>

# ผลการ Audit คุณภาพข้อมูลจำแนกอำเภอ

ผลการ Audit ระยะเวลาผู้ป่วยนอก จำแนกหัวข้อมารับบันทึก จ.สระแก้ว ปีงบประมาณ 2560

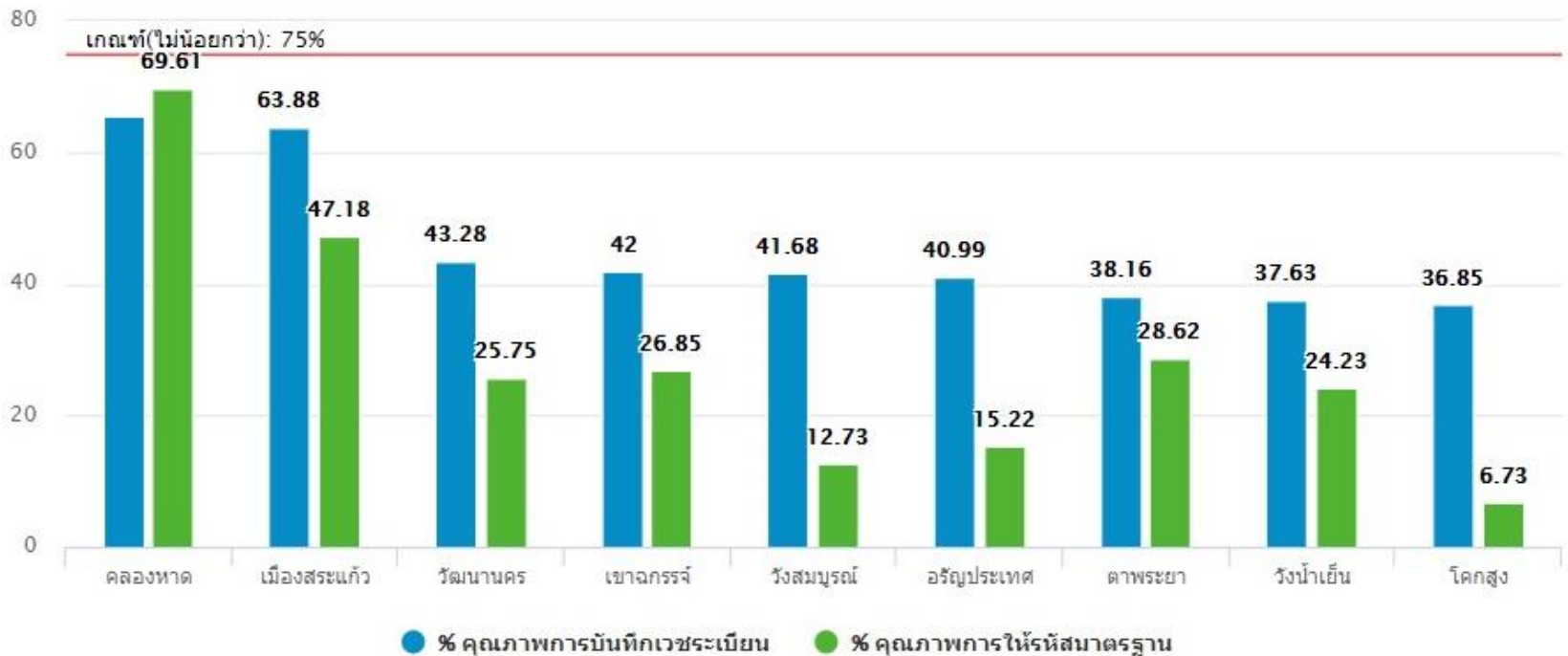


<http://203.157.145.19/report/view/?repid-link=289&cat-link=118>



# ผลการ Audit เวชระเบียนผู้ป่วยนอก (เวชระเบียน และรหัสมาตรฐาน)

ผลการ Audit เวชระเบียนผู้ป่วยนอก (เวชระเบียน และรหัสมาตรฐาน) จ.สระแก้ว บึงนาราง 2560



<http://203.157.145.19/report/view/?repid-link=289&cat-link=118>

# ปัญหาที่พบ

- ไม่มีการบันทึก หรือมีการบันทึกที่ไม่ถูกต้อง เนื่องจากความไม่เข้าใจหลักเกณฑ์การบันทึกที่ถูกต้อง
- โปรแกรมที่ใช้ในหน่วยบริการ ไม่มีช่องให้บันทึก
- ความเข้าใจเกณฑ์การประเมินของผู้ประเมินไม่ตรงกัน

## แนวทางการแก้ไข

- กรณีที่โปรแกรมไม่มีช่องให้บันทึก ให้พิมพ์รายละเอียดลงในช่อง  
ซักประวัติ
- จัดอบรมแนวทางการบันทึกข้อมูลเวชระเบียน
- จัดทำแนวทางการบันทึกข้อมูลเวชระเบียน แจกเวียนไปยังหน่วย  
บริการทุกแห่ง
- ประชุมทางไกลผ่านระบบ Web Conference เพื่อรับฟังปัญหา และ  
แนะนำแนวทางการแก้ไข เดือนละครั้ง
- ประชุม และทดสอบความเข้าใจเกณฑ์การประเมิน ก่อนลงประเมิน  
ทั้ง 2 รอบ

## Download หนังสือและรายงานด้านสุขภาพ กองยุทธศาสตร์และแผนงาน

[http://bps.moph.go.th/  
new\\_bps/node/232](http://bps.moph.go.th/new_bps/node/232)



## Download คู่มือการบันทึกข้อมูลข้อมูลการให้บริการสุขภาพ JHCIS และ HOSxP

[http://team.sko.moph.g  
o.th/content/view/?id=  
49&ContentSearch%5B  
cat\\_id%5D=2](http://team.sko.moph.go.th/content/view/?id=49&ContentSearch%5Bcat_id%5D=2)

