



ขอขอบพระคุณผู้บริหาร และอาสาสมัคร พอ.สว.จากทุกแห่งที่ได้ร่วมรับเสด็จ

สมเด็จพระเจ้าลูกเธอเจ้าฟ้าจุฬาภรณวลัยลักษณ์ อัครราชกุมารี

ในการเสด็จเยี่ยมหน่วยแพทย์เคลื่อนที่ พอ.สว. และ ราษฎร พร้อมทั้งพระราชทานของที่ระลึกแก่

ผู้ดูแลกิจการ การบริการ อนุกรรมการ และอาสาสมัคร พอ.สว.ประจำจังหวัดสระแก้ว

ณ โรงเรียนบ้านแก้งวิทยา เมื่อวันพุธที่ ๗ ธันวาคม ๒๕๕๙

ในครั้งนี้มีผู้บริจาคเงินดูแลกิจการ จำนวน ๙๒๒,๐๐๐บาท

ประมวลภาพกิจกรรม



“พี่น้อง พ่อ.สว.ทุกคน

ถ้าอยากถวายพระราชกุศลย่อมนำทำได้
ด้วยการปฏิบัติหน้าที่ ตามหน้าที่ของตน แพทย์ พยาบาล
ก็ทำหน้าที่ดูแลผู้ป่วย แม้แต่ ตำรวจ ทหาร ที่มาร่วมอยู่ใน พ่อ.สว.
ก็ล้วนแต่ทำหน้าที่ของตัวเอง ซึ่งนับเป็นความดี และความดีเหล่านี้
ตัวข้าพเจ้าขอทูลเกล้าถวายพระบาทสมเด็จพระเจ้าอยู่หัว
ขอให้ดวงพระวิญญาณทรงสุข สงบ ไม่ต้องทรงห่วงอะไรทั้งสิ้น

เพราะว่าพวกเรา พ่อ.สว.

จะทำหน้าที่ดูแลประชาชน เหมือนที่พระองค์ท่านทรงดูแล

แม้ว่าไม่อาจทำได้มากเท่าพระองค์ท่าน แต่ส่วนที่พวกเราทำก็เป็นกุศลไม่น้อยเลย
ก็ขออน้อมเกล้าถวายพระราชกุศล”

พระราชดำริส

สมเด็จพระเจ้าลูกเธอ เจ้าฟ้าจุฬาภรณวลัยลักษณ์ อัครราชกุมารี
ทรงเยี่ยมการปฏิบัติงานของหน่วยแพทย์เคลื่อนที่มูลนิธิแพทย์ พ่อ.สว.จังหวัดสระแก้ว
ณ โรงเรียนบ้านแก่งวิทยา ตำบลบ้านแก่ง อำเภอเมืองสระแก้ว จังหวัดสระแก้ว

แจ้งแผนปฏิบัติงานหน่วยแพทย์เคลื่อนที่ พอ.สว.ปี ๒๕๖๐

ที่	วัน เดือน ปี	สถานที่ปฏิบัติงาน	ทีมปฏิบัติงาน
๑	วันศุกร์ที่ ๑๓ มกราคม ๒๕๖๐	วัดสังคมนาฬาส หมู่ ๓ บ้านบุกกะสัง ตำบลหนองแขวง อำเภอวัฒนานคร จังหวัดสระแก้ว	ทีมที่ ๓ รพ.วัฒนานคร, สสอ.วัฒนานคร
๒	วันจันทร์ที่ ๑๖ มกราคม ๒๕๖๐	ศาลากลางบ้านศิลารัตนพัฒนา หมู่ ๖ บ้านศิลารัตนพัฒนา ตำบลโนนหมากมูน อำเภอโคกสูง จังหวัดสระแก้ว	ทีมที่ ๙ รพ.อรัญประเทศ, รพ.โคกสูง, สสอ.โคกสูง
๓	วันพฤหัสบดีที่ ๑๙ มกราคม ๒๕๖๐	วัดบ้านดอนดินแดน หมู่ ๕ บ้านคอนดินแดง ตำบลคลองหินปูน อำเภอวังน้ำเย็น จังหวัดสระแก้ว	ทีมที่ ๕ รพ.วังน้ำเย็น, สสอ.วังน้ำเย็น
๔	วันอังคารที่ ๒๔ มกราคม ๒๕๖๐	ศาลากลางบ้านทับทิมสยาม ๐๕ หมู่ ๑๐ บ้านทับทิมสยาม ๐๕ ตำบลคลองไผ่เดือน อำเภอลองหาด จังหวัดสระแก้ว	ทีมที่ ๖ รพ.คลองหาด, สสอ.คลองหาด
๕	วันพฤหัสบดีที่ ๒ กุมภาพันธ์ ๒๕๖๐	วัดหนองหมูน้อย หมู่ ๔ บ้านหนองหมูน้อย ตำบลคลองทับจันทร์ อำเภออรัญประเทศ จังหวัดสระแก้ว	ทีมที่ ๒ รพ.อรัญประเทศ, สสอ.อรัญประเทศ
๖	วันพฤหัสบดีที่ ๙ กุมภาพันธ์ ๒๕๖๐	วัดบะขมื่น หมู่ ๑๐ บ้านบะขมื่น ตำบลโคกปี่ฆ้อง อำเภอเมืองสระแก้ว จังหวัดสระแก้ว	ทีมที่ ๑ รพ.สระแก้ว, สสอ.เมืองสระแก้ว
๗	วันพุธที่ ๑๕ กุมภาพันธ์ ๒๕๖๐	ศาลาประชาคมบ้านชัยเกษมพัฒนา หมู่ ๑๔ บ้านชัยเกษมพัฒนา ตำบลวังใหม่ อำเภอวังสมบูรณ์ จังหวัดสระแก้ว	ทีมที่ ๗ รพ.วังน้ำเย็น, รพ.วังสมบูรณ์, สสอ.วังสมบูรณ์
๘	วันพฤหัสบดีที่ ๑๖ กุมภาพันธ์ ๒๕๖๐	โรงเรียนประเสริฐน้อย-รุจิรวงศ์ หมู่ ๕ บ้านสองพี่น้อง ตำบลโคกสถาน อำเภอตาพระยา จังหวัดสระแก้ว	ทีมที่ ๔ รพ.ตาพระยา, สสอ.ตาพระยา
๙	วันพุธที่ ๒๒ กุมภาพันธ์ ๒๕๖๐	โรงเรียนบ้านคลองนางาม หมู่ ๑๒ บ้านคลองนางาม ตำบลหนองหว้า อำเภอเขาฉกรรจ์ จังหวัดสระแก้ว	ทีมที่ ๘ รพ.เขาฉกรรจ์, สสอ.เขาฉกรรจ์
๑๐	วันพฤหัสบดีที่ ๑๑ พฤษภาคม ๒๕๖๐	วัดเนินสวนอ้อย หมู่ ๑๑ บ้านเนินสวนอ้อย ตำบลศาลาลำดวน อำเภอเมืองสระแก้ว จังหวัดสระแก้ว	ทีมที่ ๑ รพ.สระแก้ว, สสอ.เมืองสระแก้ว
๑๑	วันจันทร์ที่ ๑๕ พฤษภาคม ๒๕๖๐	วัดหนองเม็ก หมู่ ๒ บ้านหนองเม็ก ตำบลหนองแขวง อำเภอเขาโคกสูง จังหวัดสระแก้ว	ทีมที่ ๙ รพ.อรัญประเทศ, รพ.โคกสูง, สสอ.โคกสูง
๑๒	วันอังคารที่ ๑๖ พฤษภาคม ๒๕๖๐	ศาลาเอนกประสงค์บ้านโคกระกา หมู่ ๕ บ้านโคกระกา ตำบลทัพไทย อำเภอตาพระยา จังหวัดสระแก้ว	ทีมที่ ๔ รพ.ตาพระยา, สสอ.ตาพระยา
๑๓	วันพฤหัสบดีที่ ๘ มิถุนายน ๒๕๖๐	วัดบ้านพรสวรรค์ หมู่ ๓ บ้านพรสวรรค์ ตำบลทุ่งมหาเจริญ อำเภอวังน้ำเย็น จังหวัดสระแก้ว	ทีมที่ ๕ รพ.วังน้ำเย็น, สสอ.วังน้ำเย็น
๑๔	วันอังคารที่ ๒๗ มิถุนายน ๒๕๖๐	ศาลากลางบ้านทับทิมสยาม ๐๕ หมู่ ๑๐ บ้านทับทิมสยาม ๐๕ ตำบลคลองไผ่เดือน อำเภอลองหาด จังหวัดสระแก้ว	ทีมที่ ๖ รพ.คลองหาด, สสอ.คลองหาด
๑๕	วันศุกร์ที่ ๗ กรกฎาคม ๒๕๖๐	วัดพุทธิสาร หมู่ ๕ บ้านหนองหมากฝ้าย ตำบลหนองหมากฝ้าย อำเภอวัฒนานคร จังหวัดสระแก้ว	ทีมที่ ๓ รพ.วัฒนานคร, สสอ.วัฒนานคร
๑๖	วันพุธที่ ๑๙ กรกฎาคม ๒๕๖๐	ศาลาประชาคมบ้านคลองร่วม หมู่ ๒ บ้านคลองร่วม ตำบลวังสมบูรณ์ อำเภอวังสมบูรณ์ จังหวัดสระแก้ว	ทีมที่ ๗ รพ.วังน้ำเย็น, รพ.วังสมบูรณ์, สสอ.วังสมบูรณ์
๑๗	วันพฤหัสบดีที่ ๒๐ กรกฎาคม ๒๕๖๐	วัดหนองหมูน้อย หมู่ ๔ บ้านหนองหมูน้อย ตำบลคลองทับจันทร์ อำเภออรัญประเทศ จังหวัดสระแก้ว	ทีมที่ ๒ รพ.อรัญประเทศ, สสอ.อรัญประเทศ
๑๘	วันพฤหัสบดีที่ ๒๗ กรกฎาคม ๒๕๖๐	โรงเรียนบ้านหนองกะทะ หมู่ ๓ บ้านหนองกะทะ ตำบลหนองหว้า อำเภอเขาฉกรรจ์ จังหวัดสระแก้ว	ทีมที่ ๘ รพ.เขาฉกรรจ์, สสอ.เขาฉกรรจ์

มูลนิธิ พอ.สว. อนุมัติแผนและงบประมาณสนับสนุนให้ครั้งละ ๒,๘๐๐บ.รวม ๕๐,๔๐๐บาท

การติดตามเยี่ยมผู้ป่วยในพระราชานุเคราะห์ของ นายกเหล่ากาชาดจังหวัดสระแก้ว

สรุปข้อมูลผู้ป่วยในพระราชานุเคราะห์ ในจังหวัดสระแก้ว ๒๕๕๙

รหัส	อำเภอ									รวม
	เมืองสระแก้ว	อรัญประเทศ	วัฒนานคร	ตาพระยา	คลองหาด	วังน้ำเย็น	เขาฉกรรจ์	วังสมบูรณ์	โคกสูง	
สมเด็จพระเทพ รัตนราชสุดา สยามบรมราช กุมารี ๙๐๕	๑	๑๙	๑	๑	๑๖	๘	๕	๓๖	๑	๘๘
สมเด็จพระเจ้าลูกเธอ เจ้าฟ้าจุฬาภรณ วลัยลักษณ์ อัครราชกุมารี ๙๐๖	๔	๔	๑๑	๒๐	๐	๑	๗	๒	๑๘	๖๗
รับเพิ่ม ๗ ธ.ค.๕๙	๗				๑					๘
รวม	๑๒	๒๓	๑๒	๒๑	๑๗	๙	๑๒	๓๘	๑๙	๑๖๓

ให้ทุกแห่งเตรียมข้อมูลการรักษาผู้ป่วยในพื้นที่และร่วมลงเยี่ยมผู้ป่วยตามวันเวลาที่
เหล่ากาชาดแจ้ง และให้รายงานผลการติดตามเยี่ยมให้ สสจ.สระแก้วทราบ

แผนปฏิบัติงานออกเยี่ยมผู้ป่วยในพระราชานุเคราะห์ ในเขตพื้นที่จังหวัดสระแก้ว

ครั้งที่	วัน/เดือน/ปี	เวลา	อำเภอ	หมายเหตุ
๑	๕ มกราคม ๒๕๖๐	๐๙.๐๐ น.	โคกสูง (๑๖)	
๒	๖ มกราคม ๒๕๖๐	๐๙.๐๐ น.	คลองหาด (๑๖)	
๓	๑๑ มกราคม ๒๕๖๐	๑๓.๐๐ น.	วังน้ำเย็น (๘)	
๔	๑๗ มกราคม ๒๕๖๐	๑๓.๐๐ น.	เขาฉกรรจ์ (๘)	
๕	๑๙ มกราคม ๒๕๖๐	๑๓.๐๐ น.	เมืองสระแก้ว (๑)	
๖	๓๐ มกราคม ๒๕๖๐	๐๙.๐๐ น.	ตาพระยา (๒๐)	
๗	๓๑ มกราคม ๒๕๖๐	๐๙.๐๐ น.	อรัญประเทศ (๒๐)	
๘	๒๐ กุมภาพันธ์ ๒๕๖๐	๐๙.๐๐ น.	วังสมบูรณ์ (๑๓)	
๙	๒๒ กุมภาพันธ์ ๒๕๖๐	๐๙.๐๐ น.	วังสมบูรณ์ (๑๓)	
๑๐	๒๔ กุมภาพันธ์ ๒๕๖๐	๐๙.๐๐ น.	วังสมบูรณ์ (๑๒)	

การส่งเสริมสำรวจพัฒนาการ เด็กปฐมวัยไทยปีงบประมาณ 2560

ตามโครงการส่งเสริมพัฒนาการเด็กเฉลิมพระเกียรติ สมเด็จพระเทพรัตนราชสุดาฯ สยามบรมราชกุมารี เนื่องในโอกาส
ฉลองพระชนมายุครบ 5 รอบ 2 เมษายน 2558





โดยผู้สำรวจพัฒนาการ
เด็กไทย ช่วงอายุ
9,18,30และ 42 เดือน
ภายในเดือน มค.-กพ.2560
พร้อมกันทั่วประเทศ

ระยะเวลาการดำเนินงานคุ้มครองพัฒนาการเด็กไทย

29 ธ.ค.2559	จังหวัดสุ่ม 30% ของอำเภอและสุ่ม30% ของตำบลในอำเภอ โดยจับสลาก
30 ธ.ค.2559	ศูนย์ข้อมูล สสจ.สระแก้ว จัดทำข้อมูลเด็ก ตามกลุ่มอายุ 4 ช่วงวัยให้อำเภอที่สุ่มได้
มค.-กพ.2560	อำเภอที่สุ่มได้ดำเนินการคุ้มครองพัฒนาการเด็กไทย 4 ช่วงวัย ตามจำนวนกลุ่มตัวอย่าง โดย จนท.ที่ผ่านการอบรมคู่มือ DSPM
1-15 มี.ค.2560	CPM ของ รพ.อำเภอที่สุ่มได้รวบรวมผลการสุ่มตามแบบรายงานให้ CPM จังหวัด
30 มี.ค.2560	CPM จังหวัดตรวจสอบและรวบรวมข้อมูลส่งให้สถาบันพัฒนาอนามัยเด็กแห่งชาติ กรมอนามัย

สถาบันพัฒนาอนามัยเด็กแห่งชาติ กรมอนามัย สรุปและวิเคราะห์ผล รายงานผลกลับให้จังหวัดเพื่อเป็นเป้าหมายในการดำเนินงานในปีต่อไป

ขั้นตอนการสุ่มสำรวจพัฒนาการเด็กปฐมวัยไทย ปีงบประมาณ 2560

STANDARDIZATION OF ECD SAMPLING METHOD

จังหวัด



←..... สุ่มอย่างง่าย

30% ของอำเภอทั้งหมด



←..... สุ่มอย่างง่าย

ในแต่ละอำเภอที่สุ่มได้ ให้สุ่ม 30% ของตำบลจากที่มีอยู่ทั้งหมด



ทุกหน่วยบริการปฐมภูมิ*ที่สุ่มได้ จัดสรรจำนวนเด็กที่ต้องประเมิน
ตามสัดส่วนของจำนวนเด็ก (Proportional to size)
และการสุ่มอย่างง่ายจากรายชื่อเด็ก

จังหวัด

(รับผิดชอบดำเนินการโดย CPM จังหวัด)

ดำเนินการสำรวจ

ตามขั้นตอนการสุ่มสำรวจพัฒนาการเด็กปฐมวัยไทย ปีงบประมาณ2560 (หน้าที่2)
“STANDARDIZATION OF ECD SAMPLING METHOD”

ดำเนินการสุ่มสำรวจคัดกรองพัฒนาการเด็กปฐมวัยไทย 4 ช่วงวัย
(9,18,30,42 เดือน) ตามจำนวนกลุ่มตัวอย่าง

โดยเจ้าหน้าที่สาธารณสุขที่ผ่านการอบรมการประเมินพัฒนาการเด็กด้วยคู่มือDSPM

เดือนมกราคม-กุมภาพันธ์

เก็บข้อมูลการคัดกรองพัฒนาการเด็กและสรุปผลการคัดกรองฯ

รายงานผลการสุ่มสำรวจตามแบบรายงานผล(หน้าที่ 4-7)

รายงานผลการสุ่มสำรวจตามแบบรายงานผลโปรแกรม EXCEL

ไฟล์ดาวน์โหลดโปรแกรมได้ทางเว็บไซต์ [HTTP://NICH.ANAMALMOPH.GO.TH](http://NICH.ANAMALMOPH.GO.TH)

ส่งทาง E-MAIL สถาบันพัฒนาอนามัยเด็กแห่งชาติ กรมอนามัย

E-MAIL:
nich.doh@gmail.com

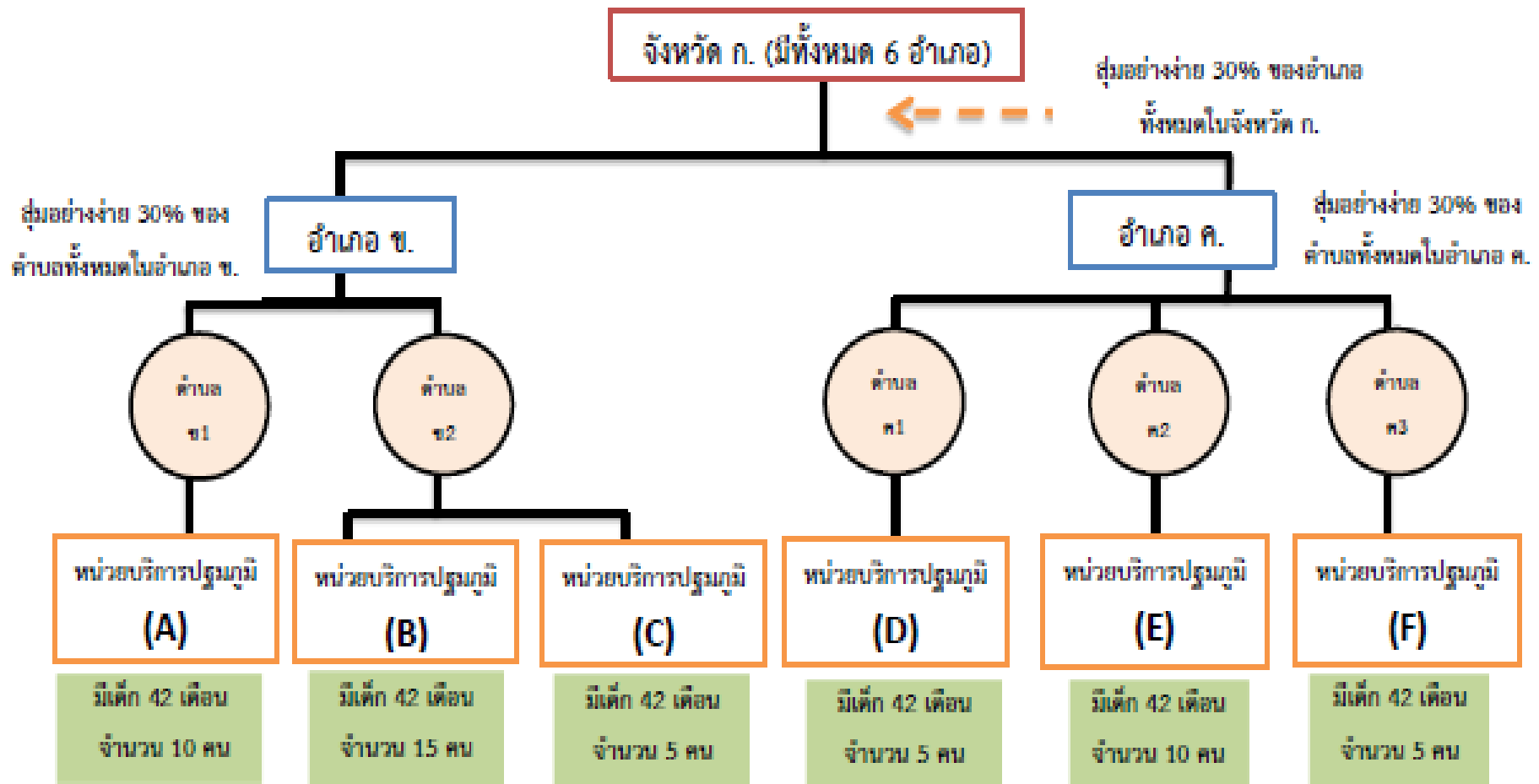
ภายในเดือนมีนาคม 2560

สรุปและวิเคราะห์ผลการสุ่มสำรวจการคัดกรองพัฒนาการเด็กปฐมวัยไทย ปีงบประมาณ2560

โดย สถาบันพัฒนาอนามัยเด็กแห่งชาติ กรมอนามัย

รายงานผลสู่จังหวัดเพื่อเป็นเป้าหมายในการดำเนินงานในปีต่อไป

ตัวอย่างการสุ่มสำรวจพัฒนาการเด็กปฐมวัยไทย ช่วงวัย 42 เดือน



รวมมีเด็กอายุ 42 เดือนทั้งหมดในตำบลตัวอย่าง - 50 คน



สมมติจำนวนตัวอย่างของตำบลที่คำนวณได้ - 43 คน

แบบรายงานผลการสุ่มสำรวจพัฒนาการเด็กปฐมวัยไทย ปีงบประมาณ 2560

ชื่อหน่วยงาน อำเภอ ตำบล จังหวัด

$$\text{สูตรคำนวณ จำนวนตัวอย่าง (n)} = \frac{1.96^2 N(0.3)(0.7)}{1.96^2 \times 0.3(0.7) + (N - 1)0.05^2}$$

รายงานผลการสุ่มสำรวจพัฒนาการเด็กปฐมวัยไทยอายุ 9 เดือน

หน่วยบริการ	จำนวนเด็กทั้งหมดที่อายุ 9 เดือน (N)	จำนวนตัวอย่าง (n)		จำนวนเด็กอายุ 9 เดือน ในหน่วยบริการปฐมวัย (T)	เด็กที่ได้รับการคัดกรองพัฒนาการ (Proportional to size) - $\frac{n \times T}{N}$	เด็กที่ได้รับการคัดกรองพัฒนาการจริง	ผลการคัดกรองพัฒนาการเด็ก									หมายเหตุ
							สมวัย		สงสัยล่าช้า (รวม)		สงสัยล่าช้า (แยกรายด้าน)					
											GM	FM	EL	RL	PS	
จำนวน (คน)	จำนวน (คน)	ร้อยละ	จำนวน (คน)	จำนวน (คน)	จำนวน (คน)	จำนวน (คน)	จำนวน (คน)	จำนวน (คน)	จำนวน (คน)	จำนวน (คน)	จำนวน (คน)	จำนวน (คน)	จำนวน (คน)			
ตัวอย่าง	50	43	86.82	10	9	8	6	75	2	25	2	1	1	2	1	

ส่ง สสอ. สระแก้ว
 ภายใน 15 มี.ค. 60

หมายเหตุ : กรณีสงสัยล่าช้าไปแจ้งว่าสงสัยล่าช้าด้านใดบ้าง โดยคำร้อยละคิดจากจำนวนเด็กที่ได้คัดกรอง (จำนวนตัวอย่าง) และในเด็ก 1 คน อาจมีพัฒนาการสงสัยล่าช้าแยกรายด้านได้มากกว่า 1 ด้าน

การสุ่มสำรวจพัฒนาการเด็ก จังหวัดสระแก้ว ปี 2560

อำเภอ	จำนวนตำบล	30%ของตำบล
เมืองสระแก้ว	8	3
อรัญประเทศ	12	4
วัฒนานคร	11	4
วังน้ำเย็น	4	2
เขาฉกรรจ์	4	2
ตาพระยา	5	2
คลองหาด	7	3
โคกสูง	4	2
วังสมบูรณ์	3	1
รวม	58	

สุ่ม 30% อำเภอ = 3 อำเภอ

