

ระเบียบวาระการประชุมคณะกรรมการประสานการพัฒนาสาธารณสุขระดับจังหวัด (คปสจ.)

สำนักงานสาธารณสุขจังหวัดสระแก้ว

ครั้งที่ ๑๒/๒๕๕๙

วันพฤหัสบดีที่ ๒๙ ธันวาคม ๒๕๕๙

ณ ห้องประชุมสิรินธร สำนักงานสาธารณสุขจังหวัดสระแก้ว

วาระก่อนประชุม

๑. ประกาศเจตนารมณ์ และสัจจาจา
๒. Service Plan สาขาทา

ระเบียบวาระที่ ๑ เรื่องที่ประธานแจ้งให้ที่ประชุมทราบ

- ๑.๑ เรื่องจากนายแพทย์สาธารณสุขจังหวัด
โครงการของขวัญปีใหม่ เอกสารหมายเลข ๑

.....
.....
.....

มติที่ประชุม.....

ระเบียบวาระที่ ๒ รับรองรายงานการประชุม ครั้งที่ ๑๑/๒๕๕๙ วันที่ ๓๐ พฤศจิกายน ๒๕๕๙ สามารถตรวจสอบได้จาก <http://team.sko.moph.go.th/>

มติที่ประชุม.....

ระเบียบวาระที่ ๓ เรื่องสืบเนื่องจากการประชุมครั้งที่แล้ว

สรุปสถานการณ์ Rational Drug Use (RDU) จังหวัดสระแก้ว โดย เกษัชกรหญิงเสาวณีย์

ยถาภูษานนท์

มติที่ประชุม.....

ระเบียบวาระที่ ๔ เรื่องเสนอเพื่อทราบ

- ๔.๑ ผู้อำนวยการโรงพยาบาลสมเด็จพระยุพราชสระแก้ว

มติที่ประชุม.....

- ๔.๒ ผู้อำนวยการโรงพยาบาลอรัญประเทศ

มติที่ประชุม.....

- ๔.๓ ผู้อำนวยการโรงพยาบาลจิตเวชสระแก้วราชนครินทร์.....

มติที่ประชุม.....

- ๔.๔ โรงพยาบาลค่ายสุรสิงหนาท.....

.....
 มติที่ประชุม.....

๔.๕ รองนายแพทย์สาธารณสุขจังหวัด

๔.๕.๑ นายแพทย์เชี่ยวชาญด้านเวชกรรมป้องกัน

.....
 มติที่ประชุม.....

๔.๕.๒ นางณัฐณี นาคพงษ์ นักวิชาการสาธารณสุขชำนาญการพิเศษ

.....
 มติที่ประชุม.....

๔.๕.๓ นายไพรัชต์วีริต วิริยะภัคพงศ์ นักวิชาการสาธารณสุขชำนาญการพิเศษ

.....
 มติที่ประชุม.....

๔.๕.๔ นางดารารัตน์ โห้วงค์ นักวิชาการสาธารณสุขชำนาญการพิเศษ

สรุป โครงการกลุ่มจังหวัดภาคกลางตอนกลางตามแนวทางการสร้างความ

เข้มแข็งและยั่งยืนให้กับเศรษฐกิจภายในประเทศ สำนักงานสาธารณสุขจังหวัดสระแก้ว เอกสารหมายเลข ๒

.....
 มติที่ประชุม.....

๔.๖ ศูนย์วิชาการต่าง ๆ

๔.๖.๑ ศูนย์ควบคุมโรคติดต่อฯ โดยแมลงที่ ๖.๒ สระแก้ว.....

.....
 มติที่ประชุม.....

๔.๖.๒ ด้านควบคุมโรคติดต่อระหว่างประเทศ อ.อรัญประเทศ.....

.....
 มติที่ประชุม.....

๔.๗ กลุ่มงานและงานต่าง ๆ

๔.๗.๑ กลุ่มงานแพทย์แผนไทย

.....
 มติที่ประชุม.....

๔.๗.๒ งานตรวจสอบภายในและควบคุมภายใน

สรุปการส่งรายงานควบคุมภายในตามระเบียบ คตง.ข้อ ๖ ปีงบประมาณ

๒๕๕๙ และสรุปการจัดส่งรายชื่อผู้ประสานงาน ITA ปี ๒๕๖๐ เอกสารหมายเลข ๓

.....
 มติที่ประชุม.....

๔.๗.๓ กลุ่มงานบริหารงานทั่วไป

สรุปผลการดำเนินงาน งบลงทุน ประจำปี ๒๕๖๐ ณ วันที่ ๒๘ ธันวาคม

๒๕๕๙ เอกสารหมายเลข ๔

มติที่ประชุม.....

๔.๗.๔ กลุ่มงานพัฒนายุทธศาสตร์สาธารณสุข

๑. งานพัฒนายุทธศาสตร์สุขภาพ

๑) สรุปรายการส่งแผนงาน และโครงการของเครือข่ายบริการสุขภาพ

เอกสารหมายเลข ๕

๒) ปฏิทินการดำเนินงาน ปีงบประมาณ ๒๕๖๐ เอกสารหมายเลข ๖

มติที่ประชุม.....

๒. งานนิเทศและประเมินผล

กำหนดการตรวจราชการและนิเทศงานกระทรวงสาธารณสุข

เขตสุขภาพที่ ๖ จังหวัดสระแก้ว รอบที่ ๑ ปีงบประมาณ พ.ศ. ๒๕๖๐ ระหว่างวันที่ ๔ - ๖ มกราคม ๒๕๖๐ เอกสารหมายเลข ๗

มติที่ประชุม.....

๓. งานข้อมูลข่าวสารและเทคโนโลยีสารสนเทศ

๑. สรุปรายการอบรมสาเหตุการตายจังหวัดสระแก้ว เมื่อวันที่ ๑๖ ธ.ค.๕๙

เพื่อเป็นแนวทางแก้ไขร่วมกัน โดย นายแพทย์สุชุม พิริยะพรพิพัฒน์ ประธาน CIO เอกสารหมายเลข ๘

๒. การพัฒนา Mobile Application ด้านสุขภาพจังหวัดสระแก้ว

เอกสารหมายเลข ๙

มติที่ประชุม.....

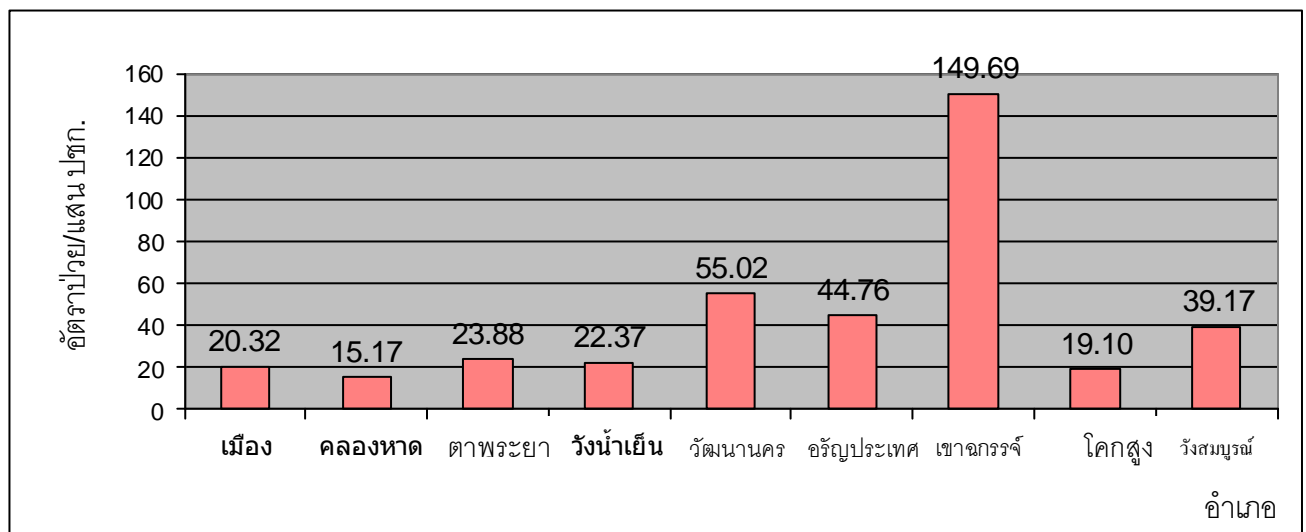
๔.๗.๕ กลุ่มงานพัฒนาคุณภาพและรูปแบบบริการ

มติที่ประชุม.....

๔.๗.๖ กลุ่มงานควบคุมโรค

๑.สถานการณ์โรคติดต่อที่สำคัญ (๑ มกราคม ๒๕๕๙ - ๒๔ ธันวาคม ๒๕๕๙)

๑.๑โรคไข้เลือดออก



สถานการณ์โรคไข้เลือดออกจังหวัดสระแก้ว ข้อมูล ๑ มกราคม ๒๕๕๙ ถึง ๒๔ ธันวาคม ๒๕๕๙

จังหวัดสระแก้ว ได้รับรายงานผู้ป่วยโรคไข้เลือดออกสะสม ทั้งสิ้น ๒๔๑ราย คิดเป็นอัตราป่วย ๔๓.๙๔ ต่อประชากรแสนคน ไม่พบผู้เสียชีวิต ตำบลที่ยังพบผู้ป่วยระยะเฝ้าระวัง(๔ สัปดาห์ย้อนหลัง) ใน ๑ อำเภอ ๑ ตำบล ได้แก่ อำเภอรัญประเทศ ตำบลบ้านใหม่หนองไทร (๑ ราย) ไม่พบผู้ป่วย Gen ๒

พบผู้ป่วยสูงสุดที่ อ.เขาฉกรรจ์ อัตราป่วยเท่ากับ ๑๔๙.๖๙ ต่อประชากรแสนคน รองลงมาคืออ.วัฒนานคร (๕๕.๐๒), อ.อรัญประเทศ(๔๔.๗๖), อ.วังสมบูรณ์(๓๙.๑๗), อ.ตาพระยา(๒๓.๘๘), อ.วังน้ำเย็น(๒๒.๓๗)อ.เมืองสระแก้ว (๒๐.๓๒), อ.โคกสูง(๑๙.๑๐) และ อ.คลองหาด(๑๕.๑๗)ตามลำดับ

๑.๒ โรคมาลาเรีย

สถานการณ์โรคมาลาเรียจังหวัดสระแก้ว ข้อมูล ๑ มกราคม ๒๕๕๙ ถึง ๑๙ ธันวาคม ๒๕๕๙

จังหวัดสระแก้ว ได้รับรายงานผู้ป่วยโรคมาลาเรีย สะสมทั้งสิ้น ๙๓ราย คิดเป็นอัตราป่วย ๑๖.๙๖ต่อประชากรแสนคน ยังไม่พบผู้ป่วยเสียชีวิต ชนิดPF๑๔ ราย(๑๕.๐๕%) PV ๖๘ ราย(๗๓.๑๙%) Mix ๑ ราย(๑.๐๘%) Unknown๑๐ ราย(๑๐.๗๕%) ล่าสุดพบผู้ป่วยในเดือนพฤศจิกายน ๔ ราย(PV=๔)

ผู้ป่วยส่วนใหญ่มีอาชีพหาของป่า(ไม้หอม ไม้พยูง) พบการติดเชื้อในพื้นที่อุทยานแห่งชาติปางสีดา (ต.โคกปี่ฆ้อง ต.ท่าแยก อ.เมือง และ ต.หนองหมากฝ้าย อ.วัฒนานคร)และพื้นที่เขตรักษาพันธุ์สัตว์ป่าเขาอ่างฤๅไน (ต.ทุ่งมหาเจริญ และ ต.ตาหลังใน อ.วังน้ำเย็น) ซึ่งเป็นการติดเชื้อในบ่นเขา ไม่พบการติดเชื้อในหมู่บ้าน

พบผู้ป่วยสูงสุดที่อำเภอเมือง อัตราป่วย ๔๒.๔๘ ต่อแสนประชากร(๔๖ ราย) รองลงมาได้แก่ อ.วัฒนานคร ๒๖.๒๗ (๒๑ ราย) อ.วังน้ำเย็น ๑๙.๑๗ (๑๒ ราย) อ.ตาพระยา ๙.๑๘ (๕ ราย) อ.วังสมบูรณ์ ๑๑.๑๙ (๔ ราย) คลองหาด ๕.๐๖ (๒ ราย) อรัญประเทศ ๒.๓๖ (๒ ราย) เขาฉกรรจ์ ๑.๗๖ (๑ ราย) อ.โคกสูง ไม่พบผู้ป่วย

เอกสารหมายเลข ๑๐

แนวทางการป้องกันควบคุมโรคโดยศตม.ที่ ๖.๒ สระแก้ว และ สสจ.สระแก้ว

- ๑.สอบสวนโรคผู้ป่วยทุกราย เพื่อดูประวัติการเดินทาง การติดเชื้อ
- ๒.ควบคุมกำกับการกินยา(DOTs) ผู้ป่วยทุกราย
- ๓.แจกมุ้งในหมู่บ้าน A ทุกหลังคาเรือนพร้อมให้สุขศึกษาประชาสัมพันธ์ กลุ่มเสี่ยง
- ๔.จัดหาชุดตรวจสำเร็จรูป (RDT) ให้ รพ.สต.ในพื้นที่ A หรือพื้นที่ที่มีผู้ป่วย วัตรตรวจคัดกรองผู้ที่มีอาการเข้าได้กับโรคมาลาเรีย

๕.ด้านการรักษา เชื้อ PF ใช้สูตร ACT = artemisinin-combination therapy (artesunate+mefloquine) ซึ่งในปัจจุบัน โรงพยาบาลทุกแห่ง ไม่ได้สต็อกยา artesunate เนื่องจากในแต่ละอำเภอพบผู้ป่วย PF น้อยมาก ทำให้ยาที่สต็อกไว้หมดอายุก่อน

แนวทางปฏิบัติ ให้ ศตม.เป็นผู้ที่สต็อกยา artesunate หาก รพ.พบผู้ป่วย PF ให้เบิกจาก ศตม.หรือแจ้ง ศตม.ให้ทำการรักษาพร้อมกำกับการกินยา (DOTs)

ข้อเสนอแนะ

- ขอให้โรงพยาบาลติดตามสัดส่วนผู้ป่วยอาการคล้ายไข้หวัดใหญ่ ที่มีสัดส่วน ILI สูงกว่าที่ระดับ ๕% หากพบเกิน ๕% ให้ดำเนินการเฝ้าระวังผู้ป่วยเป็น cluster และกลุ่มเสี่ยง เพื่อป้องกันการระบาดในวงกว้าง

๒. การเตรียมความพร้อมรับการระบาดเจ็บทางถนนและสาธารณสุขช่วง

ในช่วงเทศกาลปีใหม่ ๒๕๖๐ (๒๙ ธันวาคม ๒๕๕๙ - ๔ มกราคม ๒๕๖๐) ดังนี้

- ๑.๒.๑ สถานบริการสาธารณสุขทุกแห่งรณรงค์ป้องกันการระบาดเจ็บทางถนน เน้นนำเสนอข้อมูลอุบัติเหตุ/วิเคราะห์จุดเสี่ยง และสะท้อนปัญหาให้กับศูนย์อำนวยการระดับอำเภอ รวมทั้งกระตุ้นให้เกิดด้านชุมชนในพื้นที่ที่เสี่ยง
- ๑.๒.๒ สถานบริการสาธารณสุขทุกแห่งเตรียมความพร้อมด้านบุคลากร เครื่องมืออุปกรณ์การแพทย์ เพื่อรองรับการระบาดเจ็บที่อาจเกิดขึ้น โดยเฉพาะ รพ.สต.ให้เข้มงวดจัดเจ้าหน้าที่อยู่เวร ๒๔ ชั่วโมง และรพ.ทุกแห่งเตรียมระบบช่องทางด่วน (Fast track) ในการดูแลผู้บาดเจ็บจากอุบัติเหตุ ตั้งแต่เกิดเหตุ ห้องฉุกเฉิน ห้องผ่าตัด ระบบส่งต่อ และระบบส่งกลับให้มีประสิทธิภาพ
- ๑.๒.๓ ศูนย์รับแจ้งเหตุ และสถานบริการเตรียมความพร้อมของระบบสื่อสาร ตลอด ๒๔ ชั่วโมง และเตรียมความพร้อมของระบบการแพทย์ฉุกเฉินทั้ง ๓ ระดับ (ALS/BLS/EMR) กรณีบาดเจ็บ/ป่วยฉุกเฉินสามารถโทร ๑๖๖๙ ตลอด ๒๔ ชั่วโมง
- ๑.๒.๔ ฝ้าระวังและดำเนินการตาม พรบ. ควบคุมเครื่องดื่มแอลกอฮอล์ พ.ศ. ๒๕๕๑ โดยเน้นมาตรการเชิงรุกในการเฝ้าระวัง ตรวจสอบเตือน ประชาสัมพันธ์ ในเรื่องเวลาและสถานที่ในการจำหน่าย
- ๑.๒.๕ ฝ้าระวังโรคระบาดและสาธารณสุข โดยทีมตระหนักรู้สถานการณ์ (SAT) และ เตรียมความพร้อมของศูนย์ปฏิบัติการภาวะฉุกเฉิน (EOC) ซักซ้อมระบบบัญชาการณ (ICS) และแผนอุบัติเหตุหมู่ รวมทั้งเตรียมแผนการช่วยเหลือ การระดมคน และทรัพยากรทั้งในและระหว่าง รพ.ใกล้เคียงหากเกิดสาธารณสุข
- ๑.๒.๖ โรงพยาบาลทุกแห่งเก็บรายงานข้อมูลผู้บาดเจ็บ/เสียชีวิต ติดตามอาการผู้บาดเจ็บ ๒๔ ชั่วโมง และ ๓๐ วันหลังเกิดเหตุตามแบบฟอร์ม และบันทึกข้อมูลทางอินเตอร์เน็ต
- ๑.๒.๗ ผู้บริหารสาธารณสุข ออกนิเทศ/ตรวจเยี่ยมจุดตรวจร่วม และสถานบริการสาธารณสุข

๓. งานสร้างเสริมภูมิคุ้มกันโรค

๓.๑ ผลการดำเนินงานสร้างเสริมภูมิคุ้มกันโรค จังหวัดสระแก้ว ไตรมาส

๑ ปีงบประมาณ ๒๕๖๐ เอกสารหมายเลข ๑๑

มติที่ประชุม.....

๔.๗.๗ กลุ่มงานทันตสาธารณสุข

มติที่ประชุม.....

๔.๗.๘ กลุ่มงานทรัพยากรบุคคล

มติที่ประชุม.....

๔.๗.๙ กลุ่มงานส่งเสริมสุขภาพ

๑.ขอขอบคุณในการรับเสด็จ สมเด็จพระเจ้าลูกเธอ เจ้าฟ้าจุฬาภรณวลัยลักษณ์ อัครราชกุมารี ได้เสด็จเยี่ยมหน่วยแพทย์ พอ.สว. และราษฎร พร้อมพระราชทานของที่ระลึกแก่ผู้ทูลเกล้าฯ ถวายเงิน กรรมการ อนุกรรมการ และอาสาสมัคร พอ.สว. ประจำจังหวัดสระแก้ว เมื่อวันที่ ๗ ธันวาคม ๒๕๕๙ ณ โรงเรียนบ้านแก้งวิทยา ตำบลบ้านแก้ง อำเภอเมืองสระแก้ว จังหวัดสระแก้ว

๒.แผนปฏิบัติงานหน่วยแพทย์เคลื่อนที่ พอ.สว. จังหวัดสระแก้ว ประจำปี

งบประมาณ ๒๕๖๐ เอกสารหมายเลข ๑๒

มติที่ประชุม.....

๔.๗.๑๐ กลุ่มงานนิติการ

มติที่ประชุม.....

๔.๗.๑๑ กลุ่มงานประกันสุขภาพ

มติที่ประชุม.....

๔.๗.๑๒ กลุ่มงานคุ้มครองผู้บริโภคและเภสัชสาธารณสุข

มติที่ประชุม.....

๔.๗.๑๓ กลุ่มงานควบคุมโรคไม่ติดต่อ สุขภาพจิตและยาเสพติด

มติที่ประชุม.....

๔.๗.๑๔ กลุ่มงานอนามัยสิ่งแวดล้อม

มติที่ประชุม.....

๔.๘ โรงพยาบาลชุมชน

๔.๘.๑ โรงพยาบาลคลองหาด

มติที่ประชุม.....

๔.๘.๒ โรงพยาบาลตาพระยา.....

มติที่ประชุม.....

๔.๘.๓ โรงพยาบาลวัฒนานคร

มติที่ประชุม.....

๔.๘.๔ โรงพยาบาลวังน้ำเย็น

มติที่ประชุม.....

๔.๘.๕ โรงพยาบาลเขาฉกรรจ์

มติที่ประชุม.....

๔.๘.๖ โรงพยาบาลโคกสูง

.....
มติที่ประชุม.....

๔.๘.๗ โรงพยาบาลวังสมบูรณ์

.....
มติที่ประชุม.....

๔.๙ สาธารณสุขอำเภอ

๔.๙.๑ สาธารณสุขอำเภอเมืองสระแก้ว

.....
มติที่ประชุม.....

๔.๙.๒ สาธารณสุขอำเภอคลองหาด.....

.....
มติที่ประชุม.....

๔.๙.๓ สาธารณสุขอำเภอตาพระยา

.....
มติที่ประชุม.....

๔.๙.๔ สาธารณสุขอำเภอวัฒนานคร.....

.....
มติที่ประชุม.....

๔.๙.๕ สาธารณสุขอำเภอวังน้ำเย็น.....

.....
มติที่ประชุม.....

๔.๙.๖ สาธารณสุขอำเภออรัญประเทศ.....

.....
มติที่ประชุม.....

๔.๙.๗ สาธารณสุขอำเภอเขาฉกรรจ์.....

.....
มติที่ประชุม.....

๔.๙.๘ สาธารณสุขอำเภอโคกสูง

.....
มติที่ประชุม.....

๔.๙.๙ สาธารณสุขอำเภอวังสมบูรณ์

.....
มติที่ประชุม.....

