



สถานการณ์ และผลการดำเนินงาน ปี 2567

เป้าหมายการดำเนินงานตามตัวชี้วัด

ประเด็นการขับเคลื่อนงาน

ประเด็นติดตาม(Monitor)

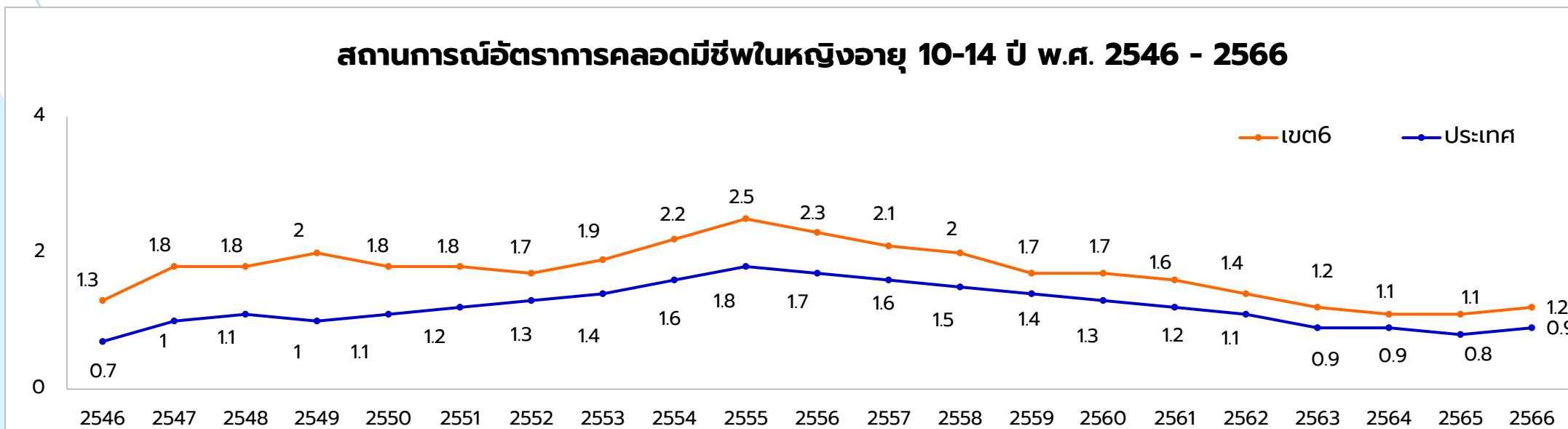
แผนการดำเนินงาน ปี 2568

## กรอบการนำเสนอ กลุ่มวัยรุ่น

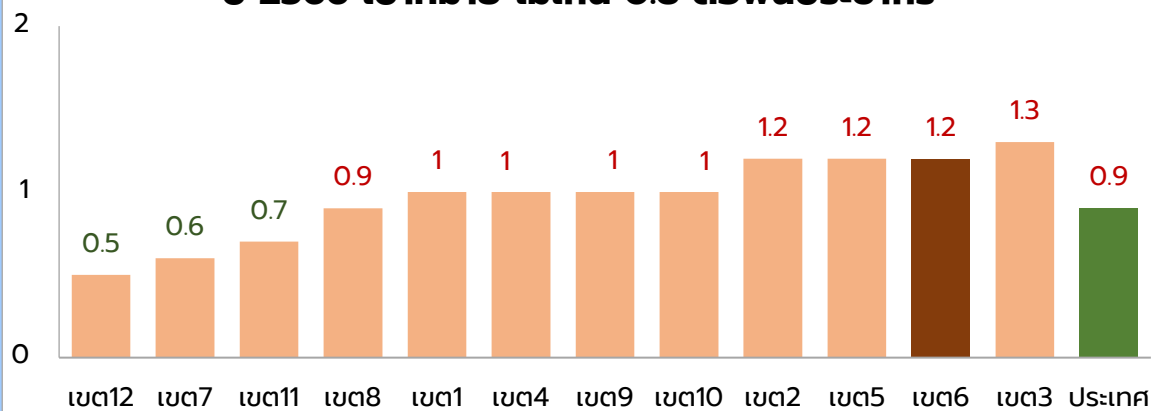


# สถานการณ์อัตราการคลอดมีชีพในหญิงอายุ 10 - 14 ปี

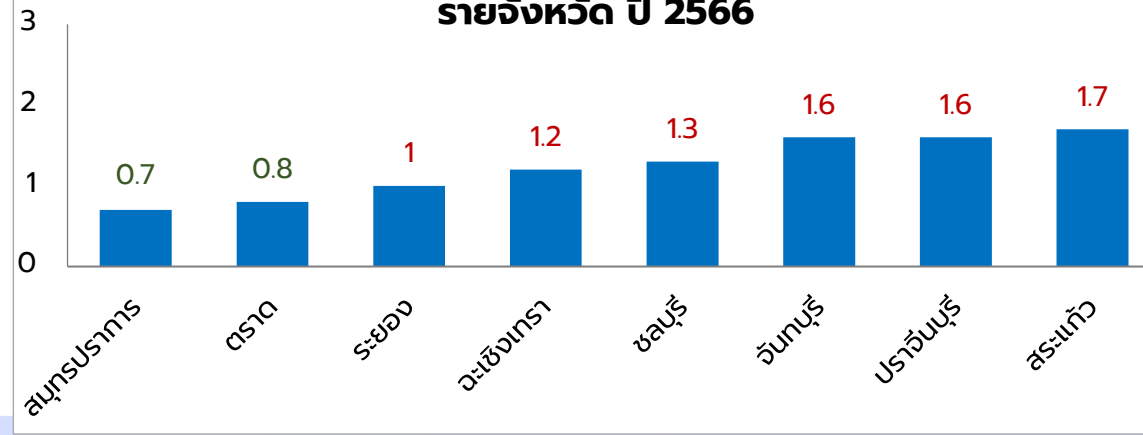
## สถานการณ์อัตราการคลอดมีชีพในหญิงอายุ 10-14 ปี พ.ศ. 2546 - 2566



## อัตราการคลอดมีชีพในหญิงอายุ 10 - 14 ปี ปี 2566 เป้าหมาย ไม่เกิน 0.8 ต่อพันประชากร

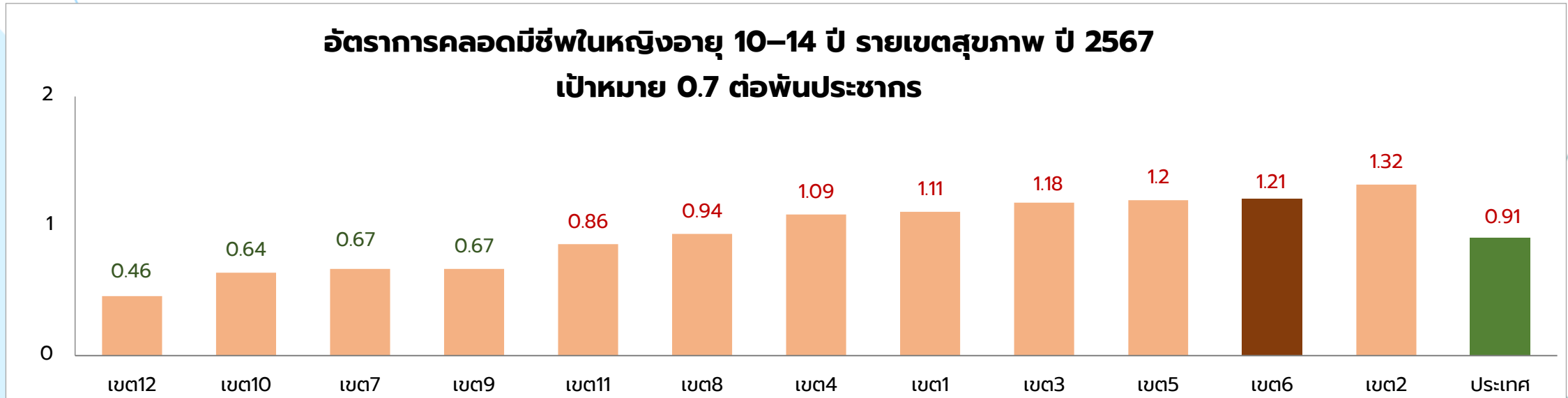


## อัตราการคลอดมีชีพในหญิงอายุ 10-14 ปี รายจังหวัด ปี 2566

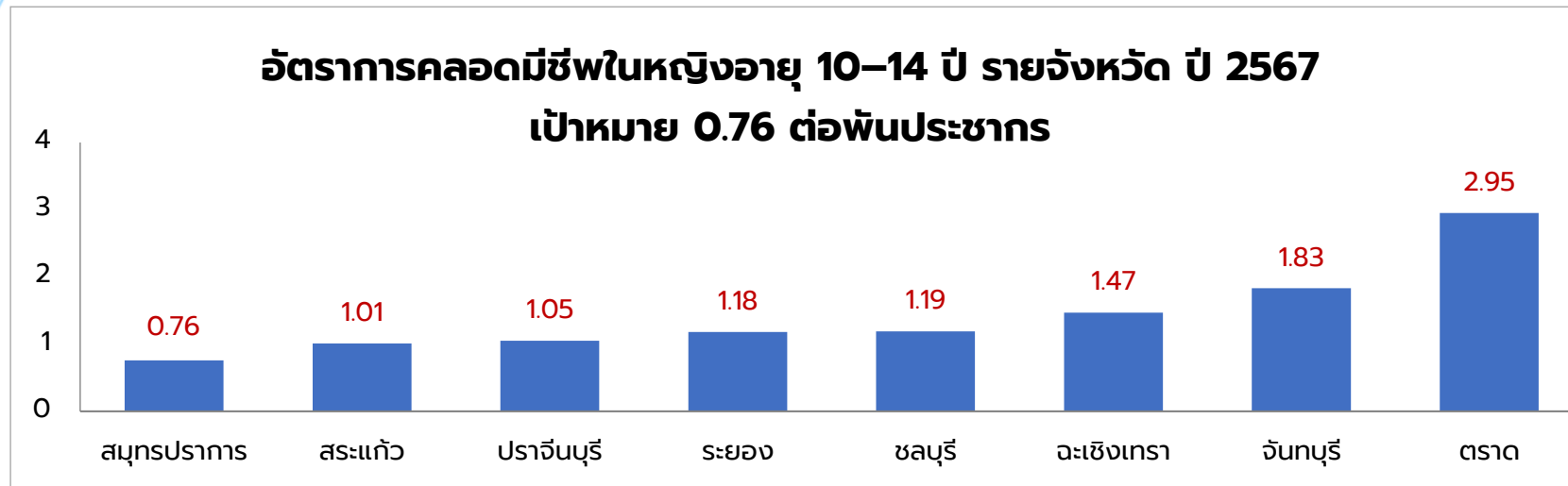


# อัตราการคลอดมีชีพในหญิงอายุ 10-14 ปี พ.ศ. 2567

## อัตราการคลอดมีชีพในหญิงอายุ 10-14 ปี รายเขตสุขภาพ ปี 2567 เป้าหมาย 0.7 ต่อพันประชากร

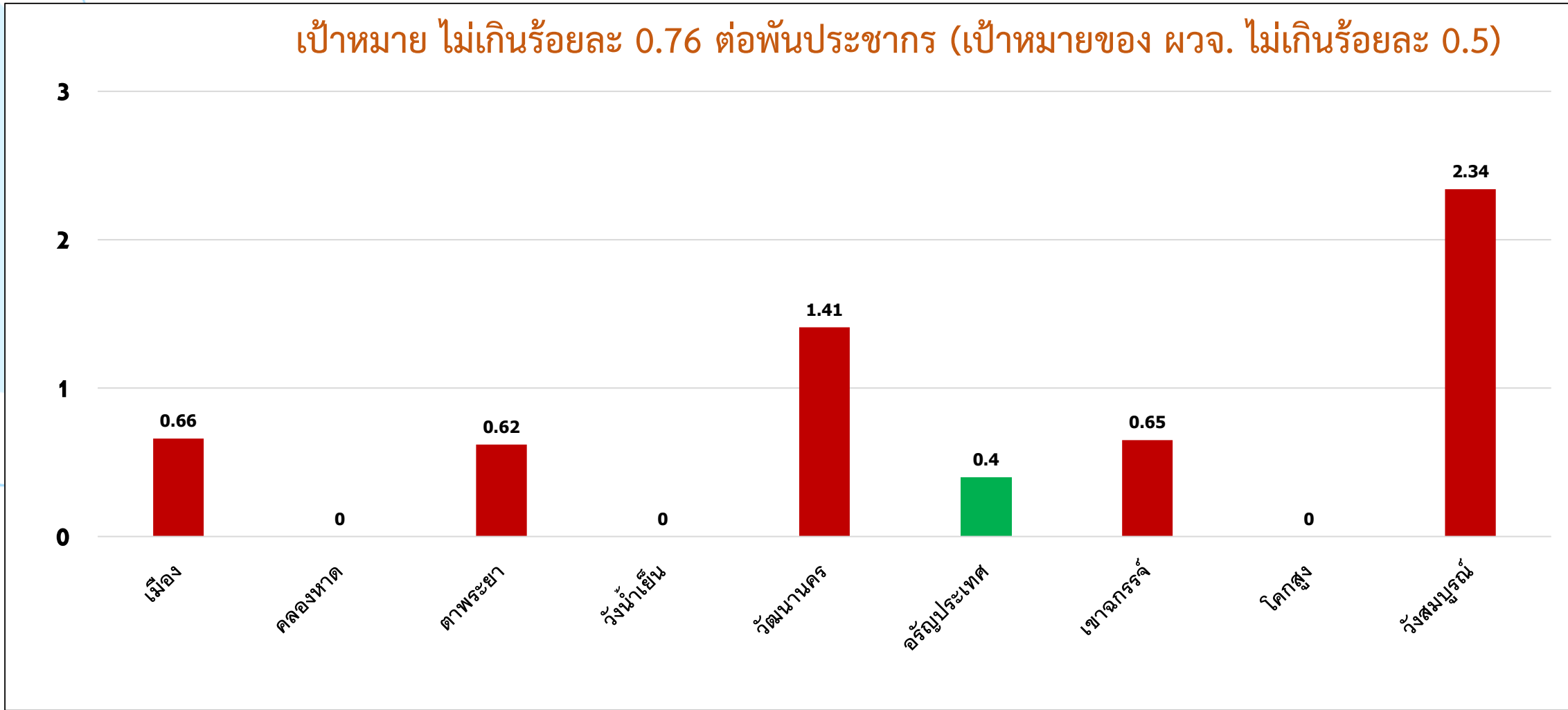


## อัตราการคลอดมีชีพในหญิงอายุ 10-14 ปี รายจังหวัด ปี 2567 เป้าหมาย 0.76 ต่อพันประชากร



# การเฝ้าระวังอัตราการคลอดมีชีพในหญิงอายุ 10-14 ปี แยกรายอำเภอ

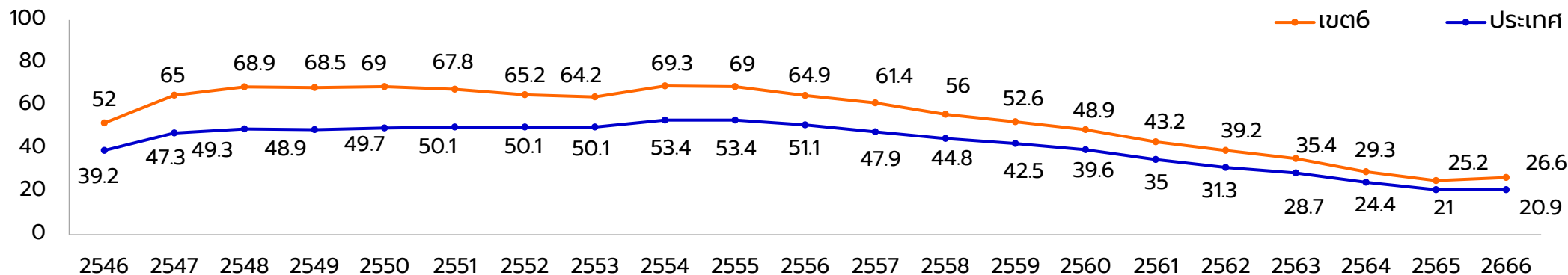
เป้าหมาย ไม่เกินร้อยละ 0.76 ต่อพันประชากร (เป้าหมายของ ผวจ. ไม่เกินร้อยละ 0.5)



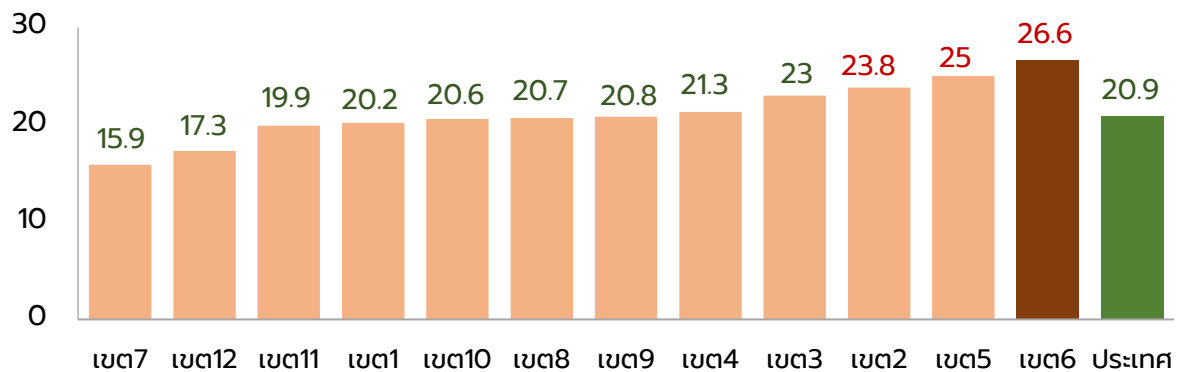
**\*\*ข้อมูลเฝ้าระวังในเขตพื้นที่รับผิดชอบ (Type 1,3) ยังไม่ Adjust**

# สถานการณ์อัตราการคลอดมีชีพในหญิงอายุ 15-19 ปี

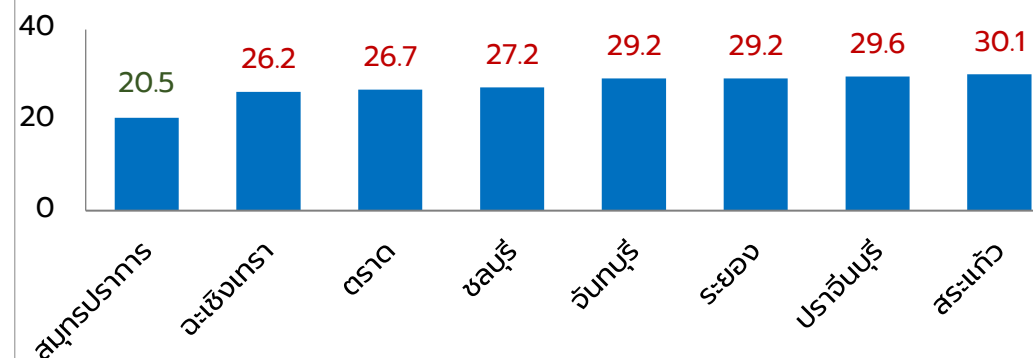
## สถานการณ์อัตราการคลอดมีชีพในหญิงอายุ 15-19 ปี พ.ศ. 2546 - 2566



## อัตราการคลอดมีชีพในหญิงอายุ 15 - 19 ปี ปี 2566 เป้าหมาย ไม่เกิน 23 ต่อพันประชากร

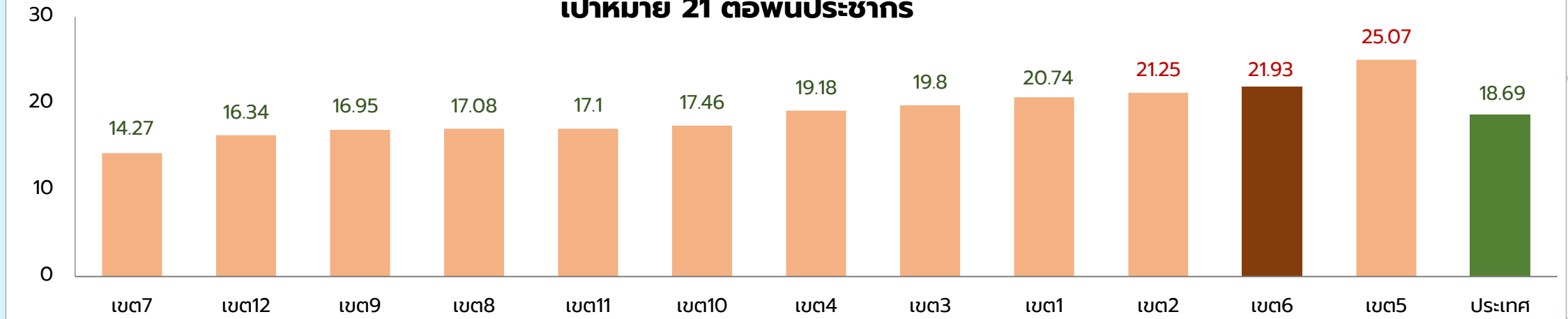


## อัตราการคลอดมีชีพในหญิงอายุ 15-19 ปี รายจังหวัด ปี 2566

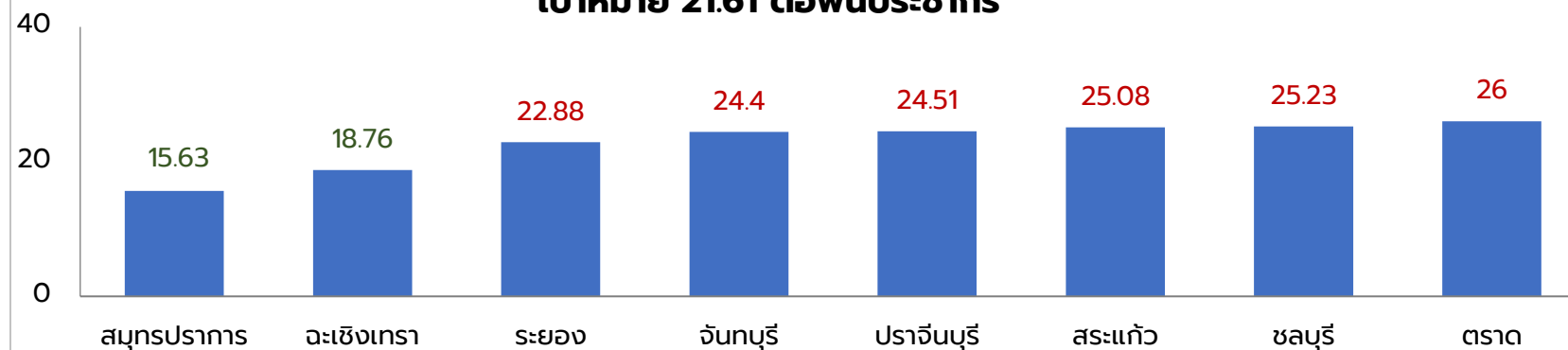


# อัตราการคลอดมีชีพในหญิงอายุ 15-19 ปี พ.ศ. 2567

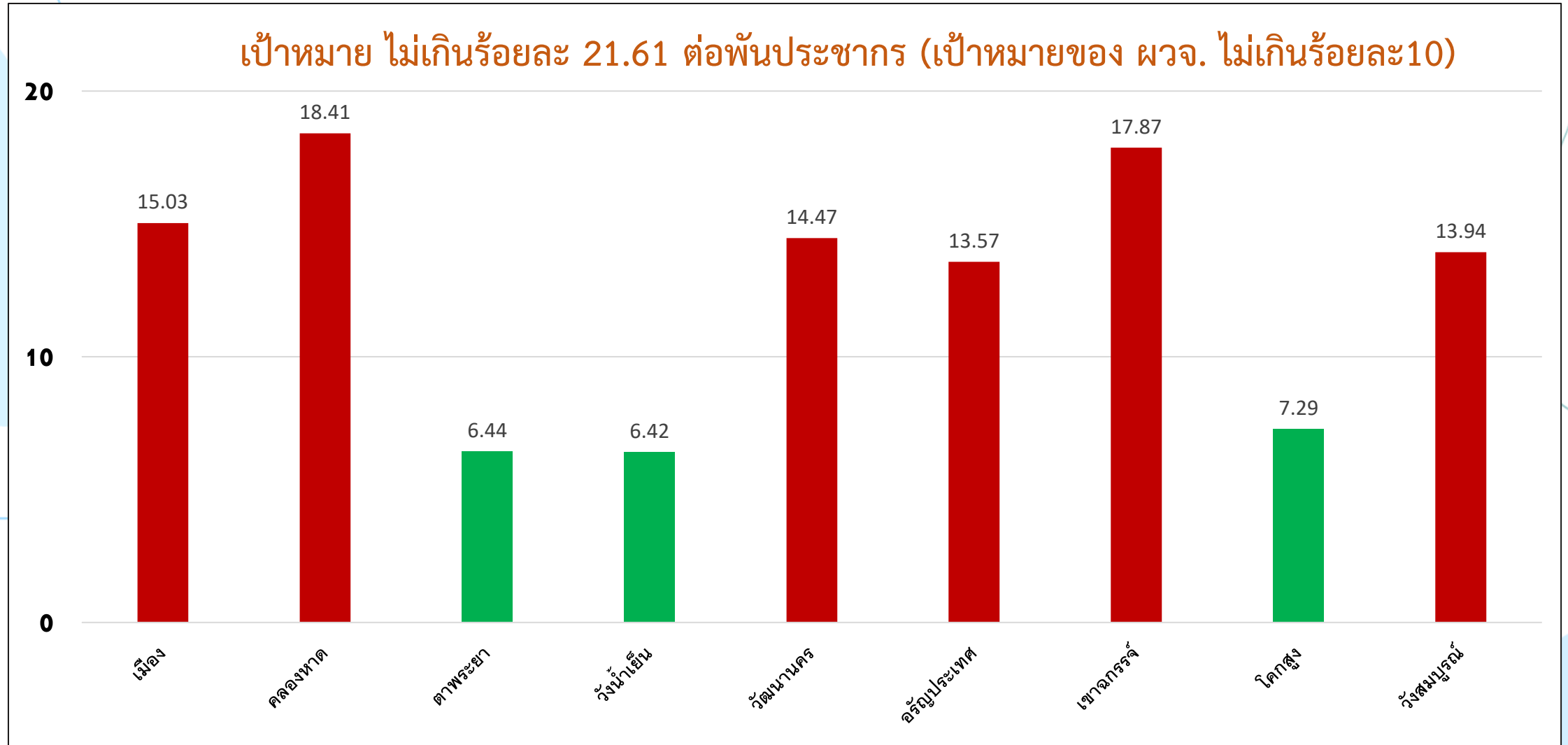
## อัตราการคลอดมีชีพในหญิงอายุ 15-19 ปี รายเขตสุขภาพ ปี 2567 เป้าหมาย 21 ต่อพันประชากร



## อัตราการคลอดมีชีพในหญิงอายุ 15-19 ปี รายจังหวัด ปี 2567 เป้าหมาย 21.61 ต่อพันประชากร

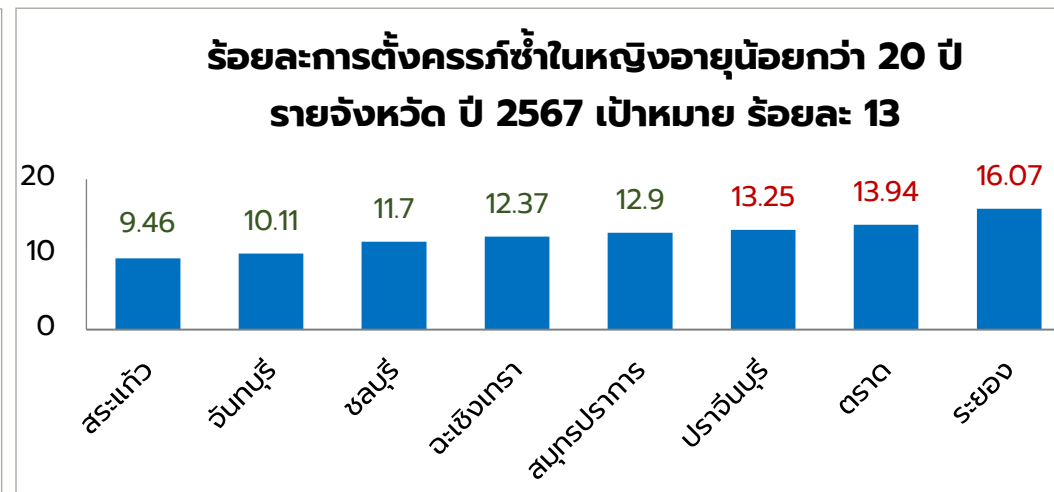
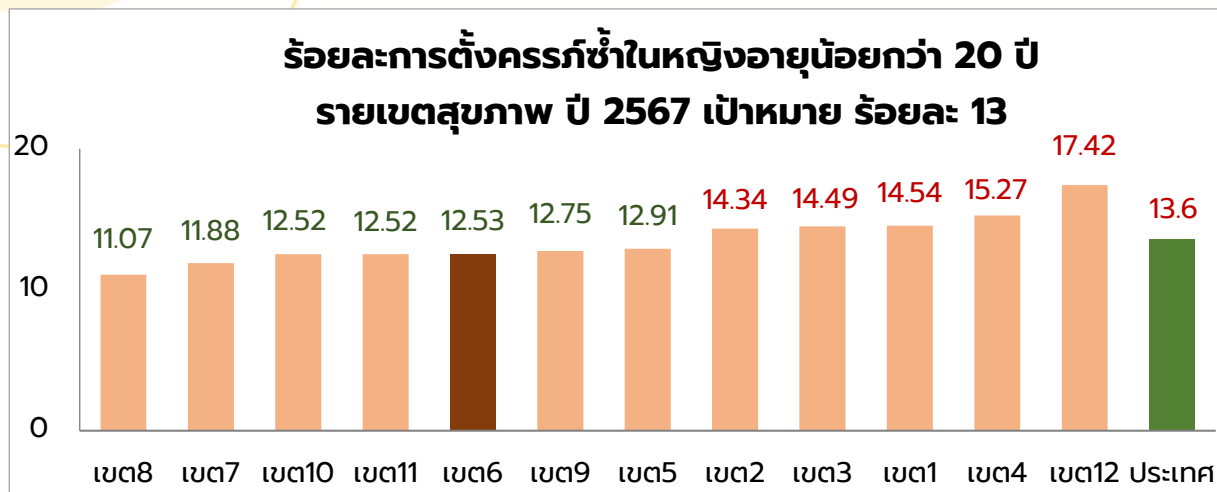
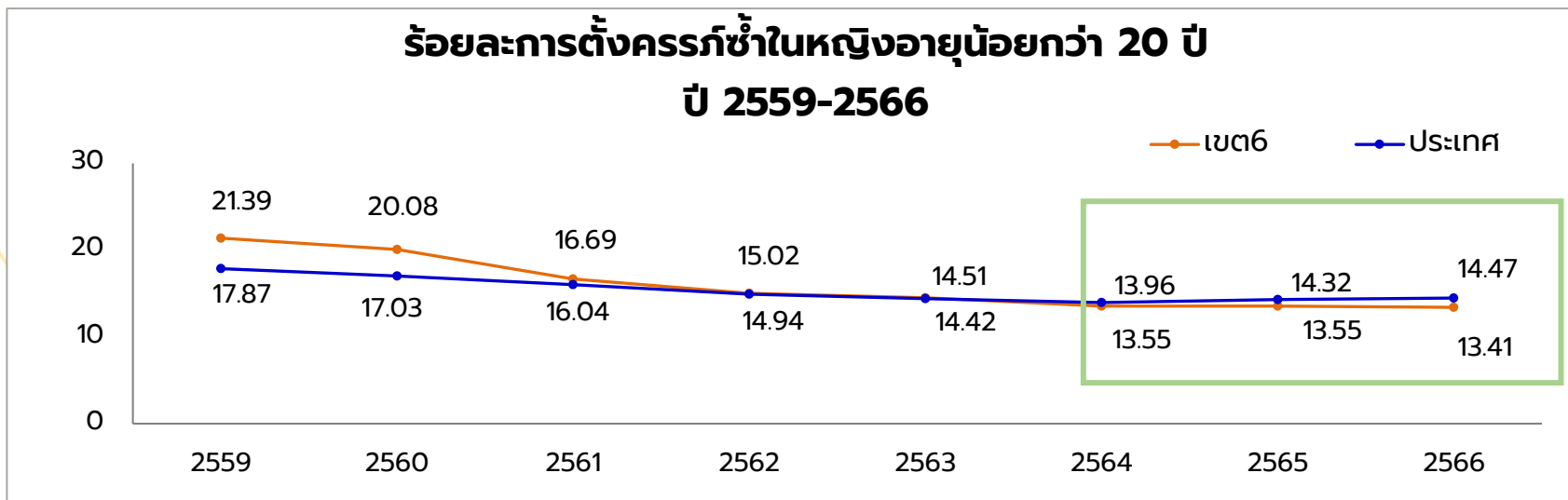


# การเฝ้าระวังอัตราการคลอดมีชีพในหญิงอายุ 15-19 ปี แยกรายอำเภอ



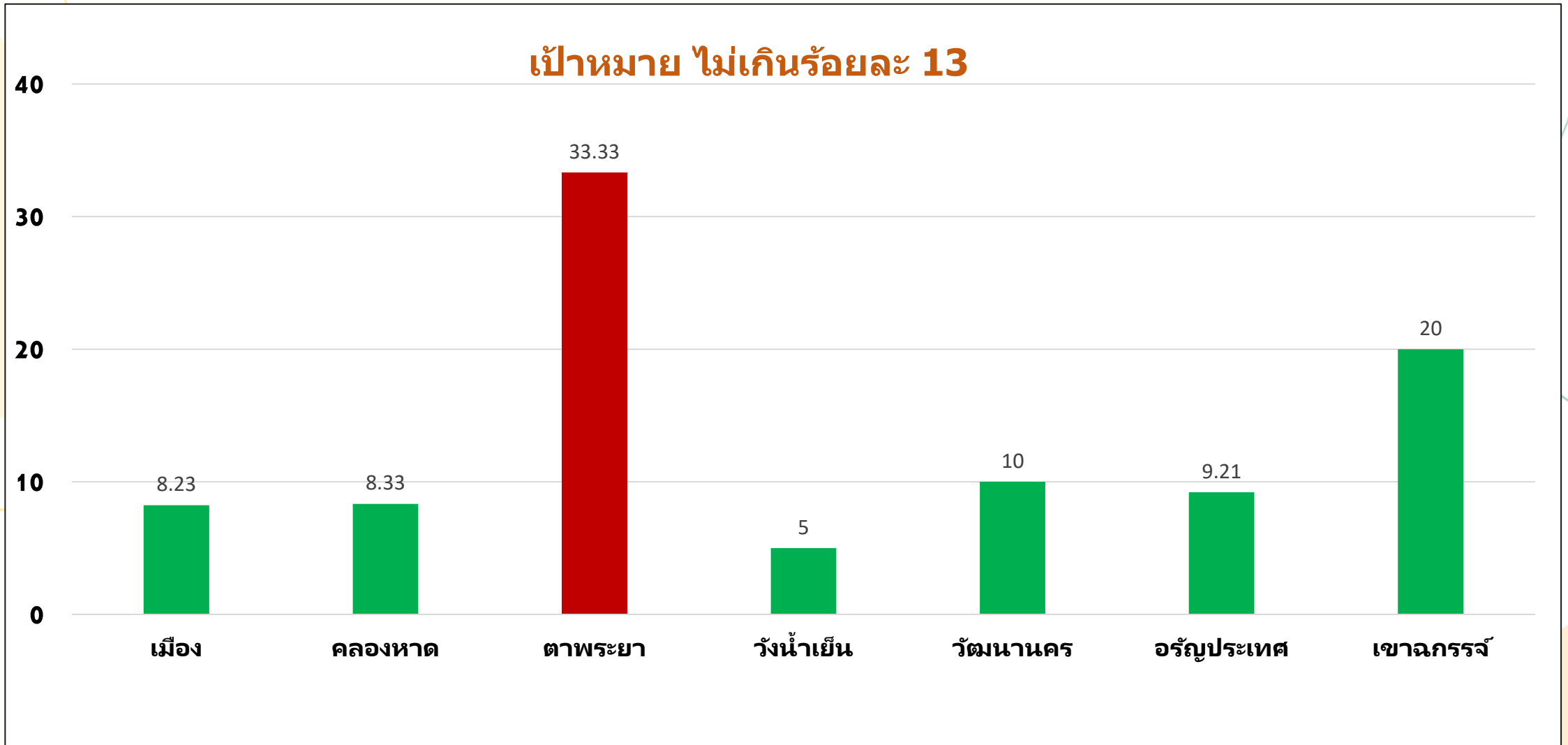
**\*\*ข้อมูลเฝ้าระวังในเขตพื้นที่รับผิดชอบ (Type 1,3) ยังไม่ Adjust**

# การตั้งครรภ์ซ้ำในหญิงอายุน้อยกว่า 20 ปี

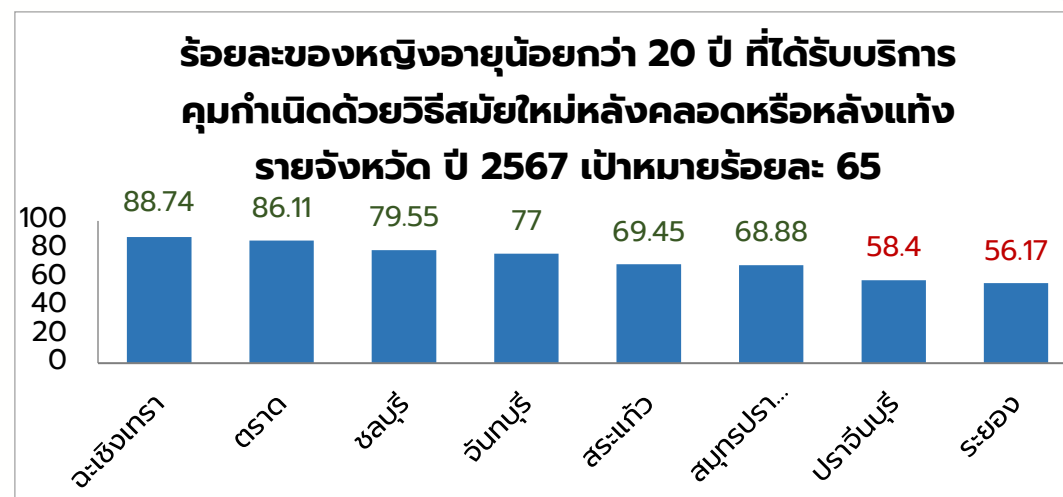
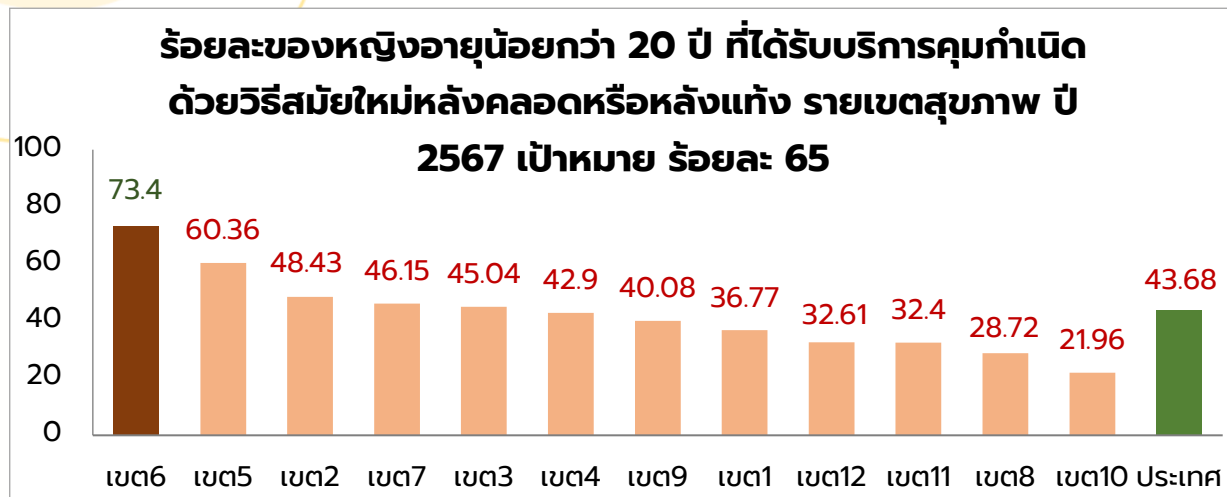
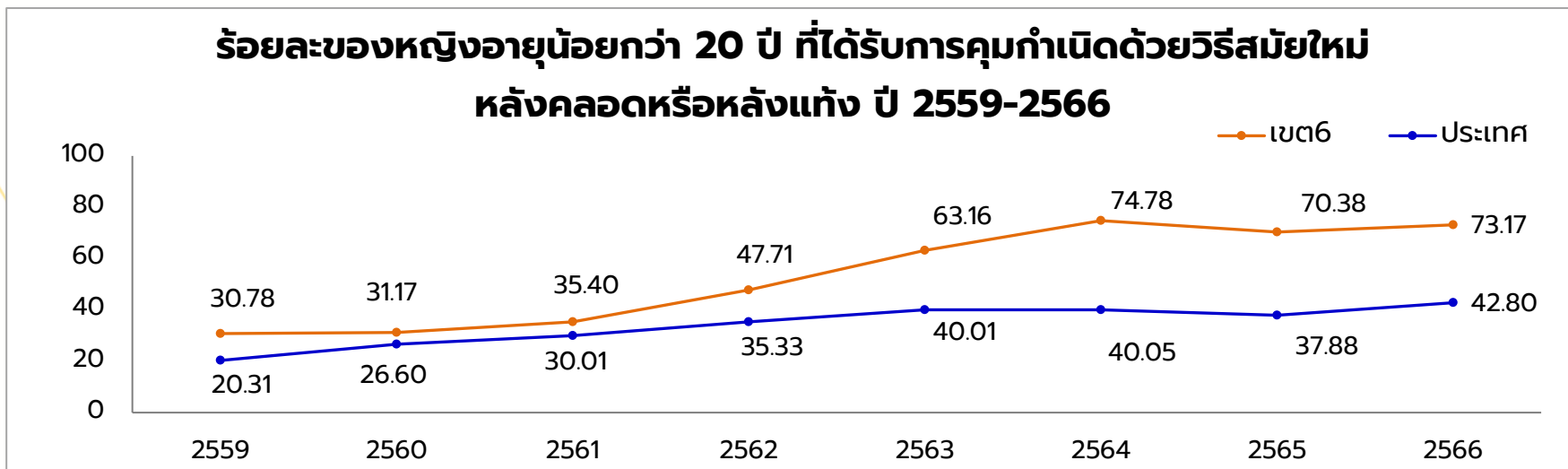




# ร้อยละการตั้งครุฑขำในหญิงอายุน้อยกว่า 20 ปี

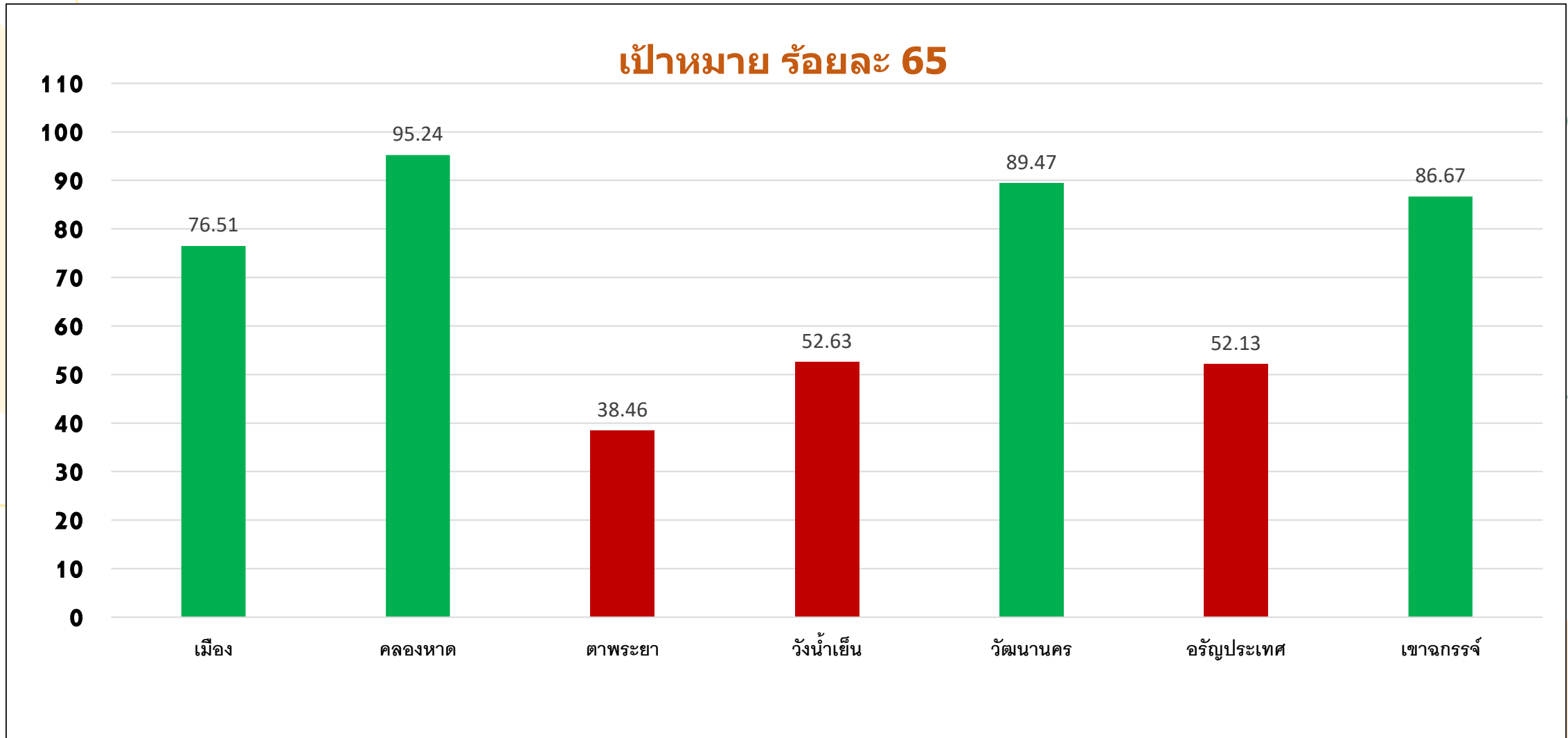


# การคุมกำเนิดด้วยวิธีสมัยใหม่หลังคลอดหรือหลังแท้ง

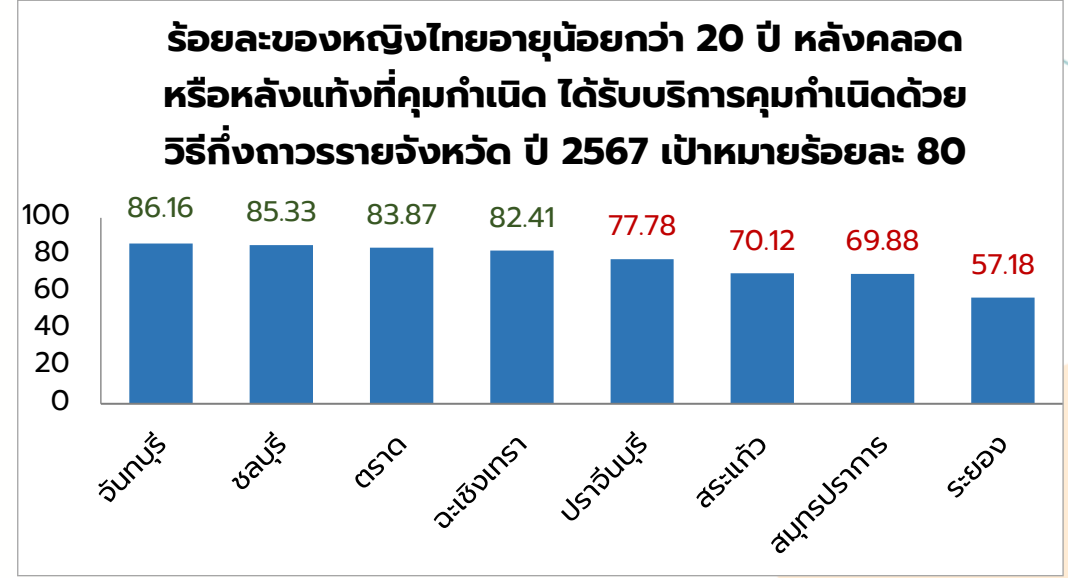
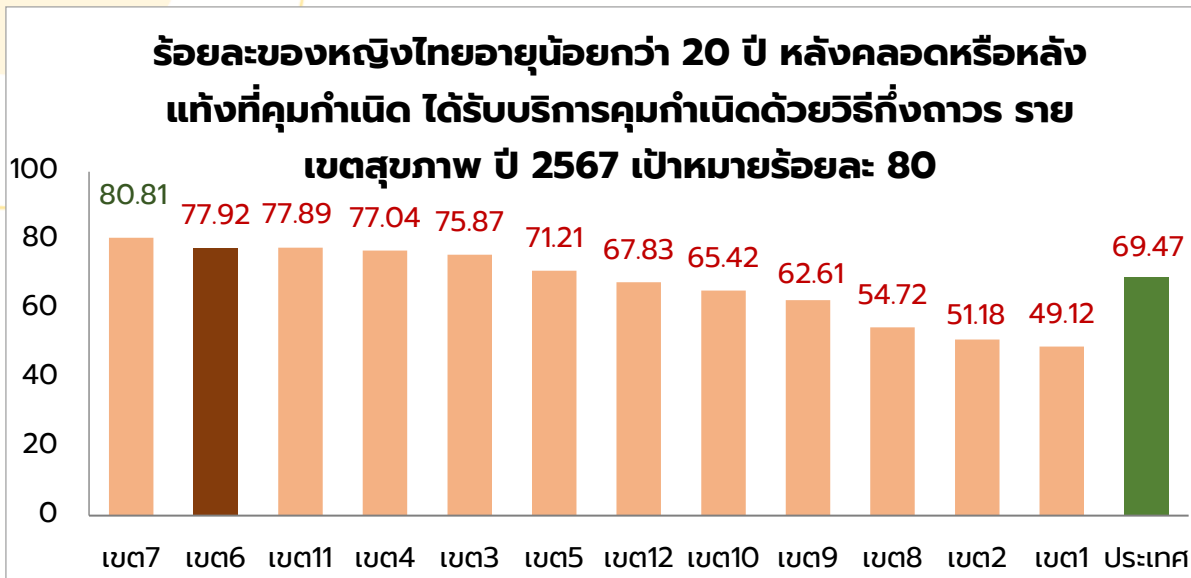
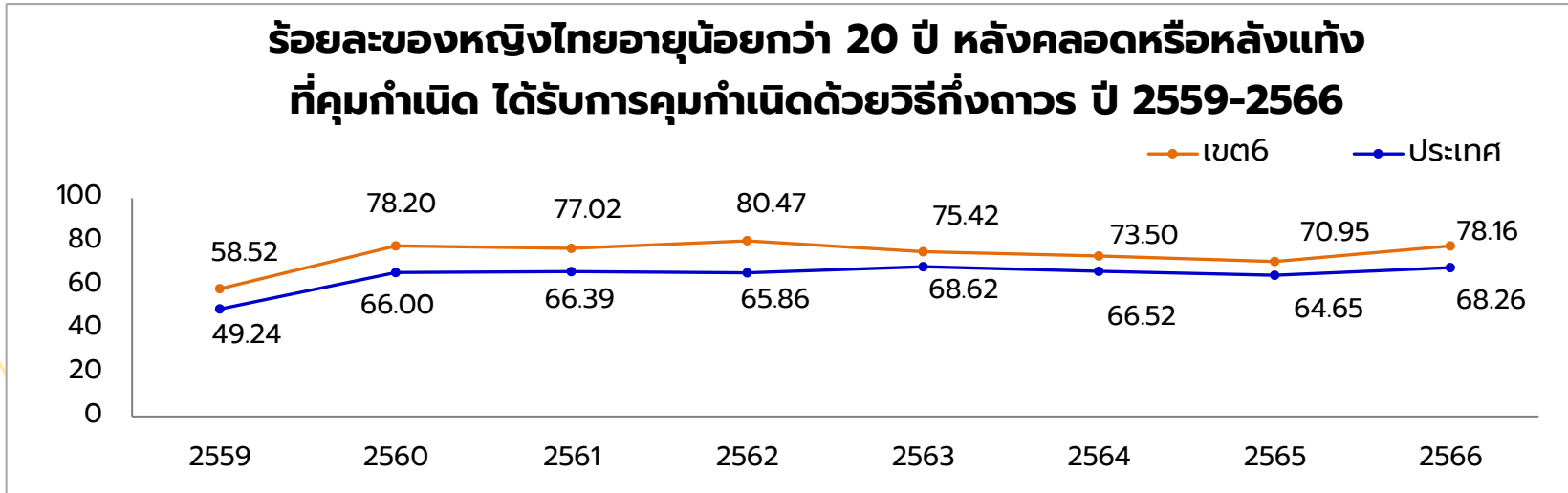


# ร้อยละของหญิงอายุน้อยกว่า 20 ปี ที่ได้รับบริการการคุมกำเนิดด้วยวิธีสมัยใหม่ หลังคลอดหรือหลังแท้ง

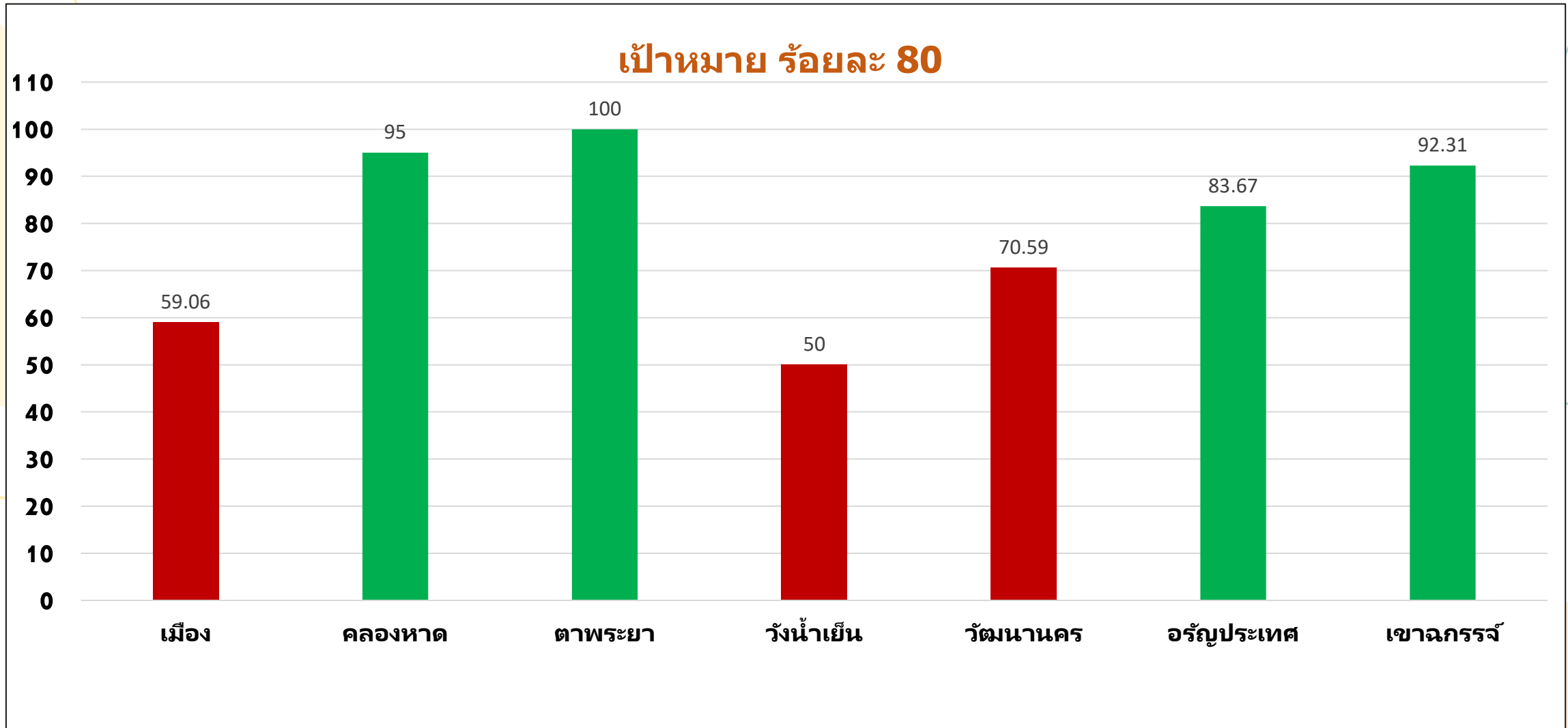
## เป้าหมาย ร้อยละ 65



# การคุมกำเนิดด้วยวิธีกึ่งถาวร



# ร้อยละของหญิงไทยอายุน้อยกว่า 20 ปี หลังคลอดหรือหลังแท้งที่คุมกำเนิด ได้รับบริการคุมกำเนิดด้วยวิธีกึ่งถาวร



# สรุปผลการดำเนินงานตามตัวชี้วัด ปี 2567

ตัวชี้วัด	ประเทศ		เขต6		จังหวัด	
	เป้าหมาย	ผลงาน	เป้าหมาย	ผลงาน	เป้าหมาย	ผลงาน
1. อัตราการคลอดมีชีพในหญิงอายุ 10-14 ปี	0.7	0.91 ❌	0.76	1.12 ❌	0.5	0.65 ❌
2. อัตราการคลอดมีชีพในหญิงอายุ 15-19 ปี	21	18.69 ✅	21.61	21.93 ❌	10	12.77 ❌
3. ร้อยละการตั้งครรภ์ซ้ำในหญิงอายุน้อยกว่า 20 ปี	13	13.6 ❌	13	12.53 ✅	12.73	9.46 ✅
4. ร้อยละของหญิงอายุน้อยกว่า 20 ปีที่ได้รับบริการคุมกำเนิดด้วยวิธีสมัยใหม่ (Modern Methods) หลังคลอดหรือหลังแท้ง	65	43.68 ❌	65	73.4 ✅	65	69.45 ✅
5. ร้อยละของหญิงไทยอายุน้อยกว่า 20 ปี หลังคลอดหรือหลังแท้งที่คุมกำเนิดได้รับการคุมกำเนิด ด้วยวิธีกึ่งถาวร (ยาฝังคุมกำเนิด/ห่วงอนามัย)	80	69.47 ❌	80	77.92 ❌	80	70.12 ❌

# ผลการประเมินมาตรฐานอำเภออนามัยการเจริญพันธุ์ 2567

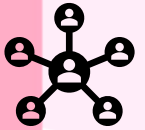


มาตรฐานบริการสุขภาพที่เป็นมิตรสำหรับวัยรุ่นและเยาวชน

ประเมินตนเองผ่านระบบแล้ว **9 แห่ง**

จังหวัดประเมินผ่านไปยังศูนย์อนามัยแล้ว **3 แห่ง**

ยังแนบเอกสารไม่ครบ **6 แห่ง**

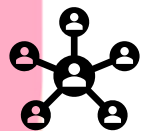


มาตรฐานการดำเนินงานป้องกันและแก้ไขปัญหาการตั้งครรภ์ในวัยรุ่นระดับอำเภอ

ประเมินตนเองผ่านระบบแล้ว **9 แห่ง**

จังหวัดประเมินผ่านไปยังศูนย์อนามัยแล้ว **3 แห่ง**

ยังแนบเอกสารไม่ครบ **6 แห่ง**



กรมอนามัยแจ้งนัดประเมิน **Cup วัฒนานคร ช่วงเดือน พฤศจิกายน** ผ่านระบบออนไลน์

เป้าหมายปีงบประมาณ 2568 ประเมินมาตรฐานอำเภออนามัยการเจริญพันธุ์ กำหนด 100%

# ผลการดำเนินงานการประเมินมาตรฐานบริการสุขภาพที่เป็นมิตรสำหรับวัยรุ่นและเยาวชน

## YFHS APPLICATION

โรงพยาบาล	ประเมินตนเองแล้ว	แนบเอกสารยังไม่ครบ	จังหวัดประเมินเรียบร้อยแล้ว	หมายเหตุ
รพร.สระแก้ว	1	1		1.องค์ประกอบที่ 1 ยังแนบเอกสารไม่ครบ 2.องค์ประกอบที่ 2 ยังแนบเอกสารไม่ครบ 3.องค์ประกอบที่ 3 ยังแนบเอกสารไม่ครบ 4.องค์ประกอบที่ 4 ยังแนบเอกสารไม่ครบ 5.องค์ประกอบที่ 5 ยังแนบเอกสารไม่ครบ
อัญญประเทศ	1	1		1.องค์ประกอบที่ 1-5 ยังประเมินตนเองไม่ครบทุกข้อ 2.องค์ประกอบที่ 1-5 ยังไม่แนบเอกสาร
คลองหาด	1		1	**ผ่านการประเมินจากจังหวัดแล้ว
วัฒนานคร	1		1	**ผ่านการประเมินจากจังหวัดแล้ว
เขาคิชฌกูฏ	1	1		1. องค์ประกอบที่ 1-5 ยังประเมินไม่ครบทุกข้อ 2.องค์ประกอบที่ 2,3,4,5 ยังแนบเอกสารไม่ครบ
วังน้ำเย็น	1	1		1.องค์ประกอบที่ 1,2,3,4,5 ยังประเมินไม่ครบทุกข้อ 2.องค์ประกอบที่ 1,2,3,4,5 ยังแนบเอกสารไม่ครบ
ตาพระยา	1	1		1.องค์ประกอบที่ 1,2,3,5 ยังประเมินไม่ครบทุกข้อ 2.องค์ประกอบที่ 1,2,3,4,5 ยังแนบเอกสารไม่ครบ
โคกสูง	1		1	**ผ่านการประเมินจากจังหวัดแล้ว
วังสมบูรณ์	1	1		1.องค์ประกอบที่ 1-5 ยังแนบเอกสารไม่ครบ
<b>รวม</b>	<b>9</b>	<b>6</b>	<b>3</b>	

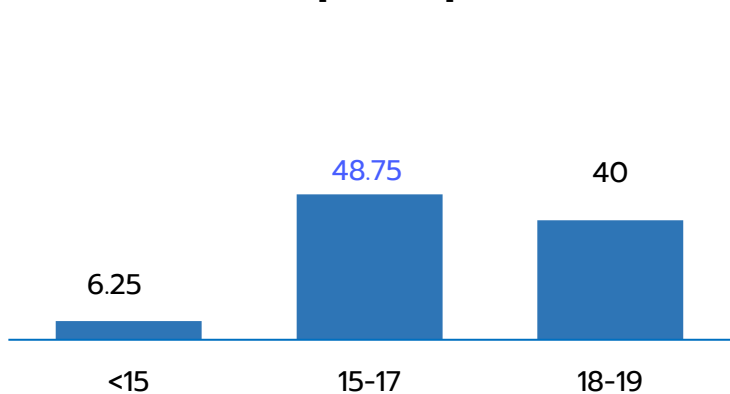


# ผลการดำเนินงานการประเมินมาตรฐานการดำเนินงานป้องกันและแก้ไขปัญหาการตั้งครรภ์ในวัยรุ่น ระดับอำเภอ

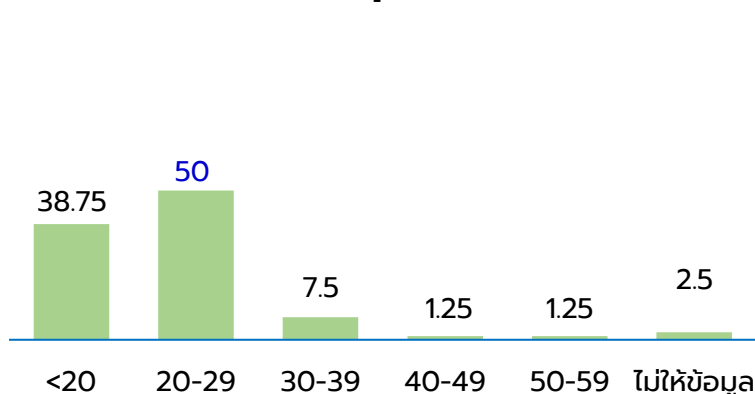
AMPHOE ONLINE				
สสอ.	ประเมินตนเอง	แนบเอกสารยังไม่ครบ	จังหวัดประเมินเรียบร้อยแล้ว	หมายเหตุ
เมืองสระแก้ว	1	1		1.องค์ประกอบที่ 1-ยังประเมินตนเองไม่ครบทุกข้อ 2. องค์ประกอบที่ 2-6 ยังไม่ได้ประเมินตนเอง 3.องค์ประกอบที่ 1-6 ยังไม่แนบเอกสาร
อรัญประเทศ	1		1	**ผ่านการประเมินจากจังหวัดแล้ว
คลองหาด	1	1		1.องค์ประกอบที่ 1,4,5,6-ยังประเมินตนเองไม่ครบทุกข้อ 2. องค์ประกอบที่ 2,3 ยังไม่ได้ประเมินตนเอง 3.องค์ประกอบที่ 1-6 ยังไม่แนบเอกสาร
วัฒนานคร	1		1	**ผ่านการประเมินจากจังหวัดแล้ว
เขาฉกรรจ์	1	1		1.องค์ประกอบที่ 1,3,6 ยังประเมินตนเองไม่ครบทุกข้อ 2. องค์ประกอบที่ 2,4,5 ยังไม่ได้ประเมินตนเอง 3.องค์ประกอบที่ 1-6 ยังไม่แนบเอกสารไม่ครบ
วังน้ำเย็น	1	1		1.องค์ประกอบที่ 1,3,6 ยังประเมินตนเองไม่ครบทุกข้อ 2. องค์ประกอบที่ 2,4, ยังไม่ได้ประเมินตนเอง 3.องค์ประกอบที่ 1,2,3,4,6 ยังไม่แนบเอกสารไม่ครบ
ตาพระยา	1	1		1. องค์ประกอบที่ 2,3,4, ยังไม่ได้ประเมินตนเอง 2.องค์ประกอบที่ 1,2,3,4,5,6 ยังไม่แนบเอกสารไม่ครบ
โคกสูง	1	1		1.องค์ประกอบที่ 1 ยังประเมินตนเองไม่ครบทุกข้อ 2. องค์ประกอบที่ 2,3,4,5,6 ยังไม่ได้ประเมินตนเอง 3.องค์ประกอบที่ 1-6 ยังไม่แนบเอกสารไม่ครบ
วังสมบูรณ์	1		1	**ผ่านการประเมินจากจังหวัดแล้ว
<b>รวม</b>	<b>9</b>	<b>6</b>	<b>3</b>	

# ข้อมูลเฝ้าระวังการตั้งครรภ์ในวัยรุ่น จังหวัดสระแก้ว ปี 2567

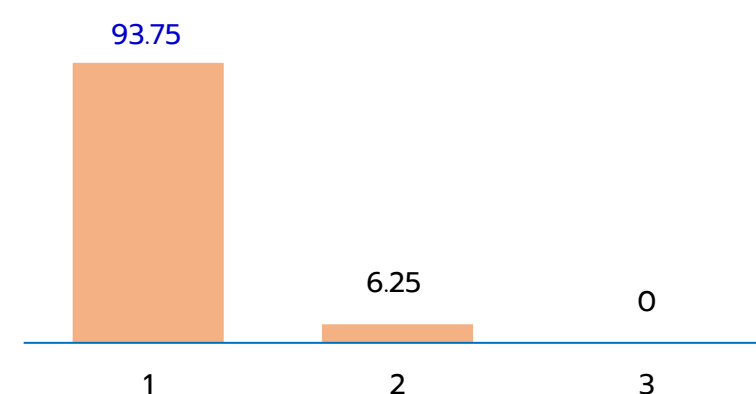
## อายุแม่วัยรุ่น



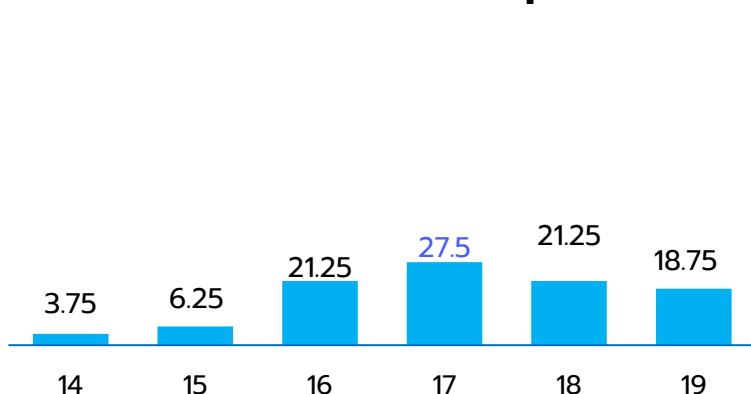
## อายุสามี



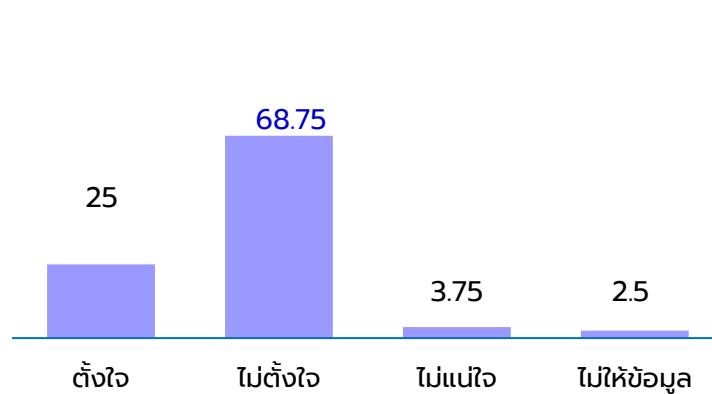
## จำนวนการตั้งครรภ์



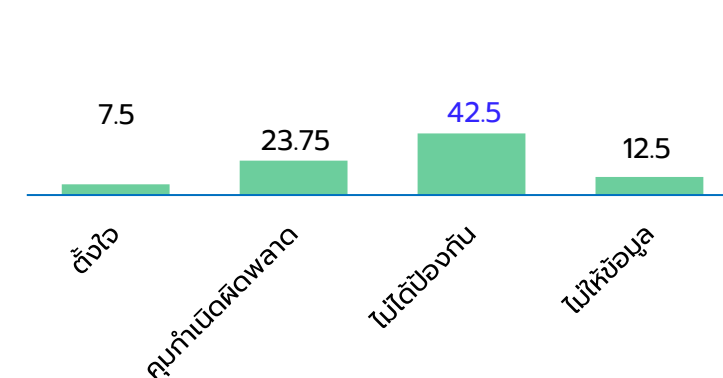
## ตั้งครรภ์แรกอายุ



## ตั้งใจตั้งครรภ์

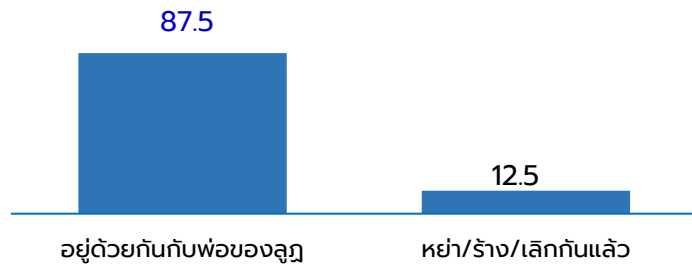


## ไม่ตั้งใจแต่ตั้งครรภ์

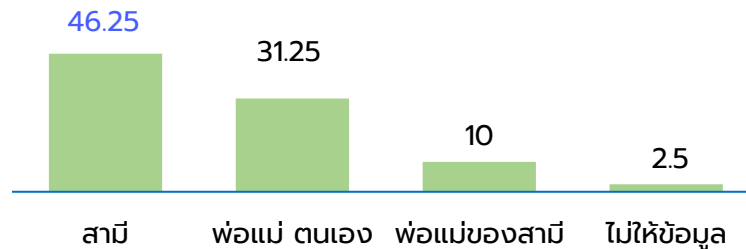


# ข้อมูลเฝ้าระวังการตั้งครรภ์ในวัยรุ่น จังหวัดสระแก้ว ปี 2567

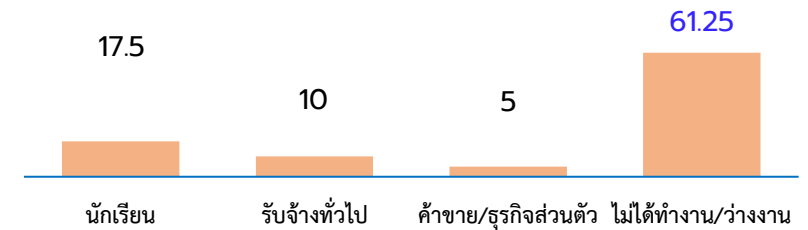
## ความสัมพันธ์กับสามี



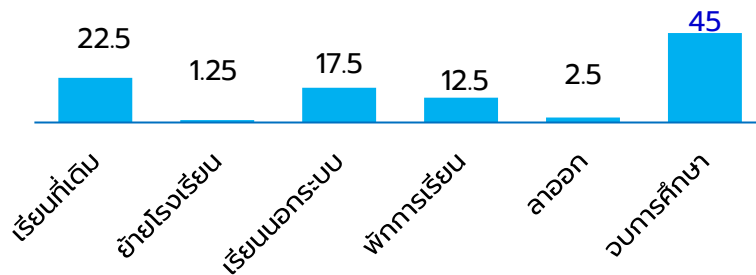
## ผู้สนับสนุนทางการเงิน



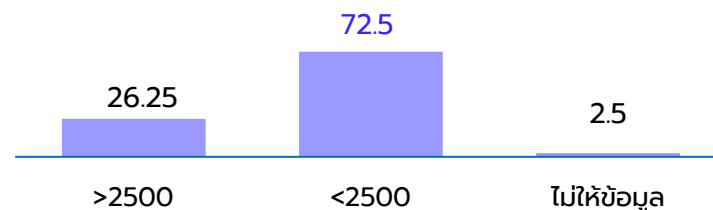
## อาชีพก่อนตั้งครรภ์



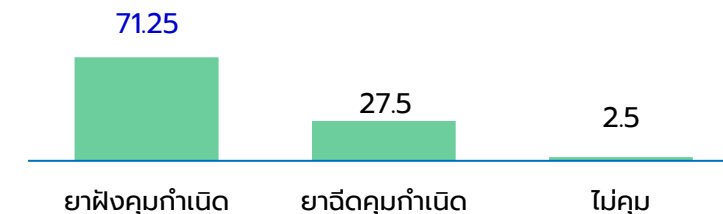
## สถานศึกษาขณะตั้งครรภ์



## น้ำหนักแรกเกิด



## การคุมกำเนิดก่อนออก sw.



ได้รับการสนับสนุนจาก กองทุนหลักประกันสุขภาพแห่งชาติ (สปสช.)  
จำนวน 253,000 ชั่ง และมีหน่วยบริการสาธารณสุขเข้าร่วมเป็นหน่วยจ่ายงบประมาณจำนวน 111 แห่ง

สำรวจหน่วยบริการสุขภาพปฐมภูมิ ปีงบประมาณ 2567

อำเภอ	จำนวน รพ.สต. ทั้งหมด	หน่วยบริการ(แห่ง)	ไซส์ 49 (ระบุจำนวนขึ้น) (100 ชั่ง = 1 กล่อง)	ไซส์ 52 (ระบุจำนวนขึ้น) (100 ชั่ง = 1 กล่อง)	ไซส์ 54 (ระบุจำนวนขึ้น) (100 ชั่ง = 1 กล่อง)	ไซส์ 56 (ระบุจำนวนขึ้น) (100 ชั่ง = 1 กล่อง)	รวม
เมืองสระแก้ว	21	2	8,000	20,000	15,000	6,000	49,000
คลองหาด	9	7	3,500	3,500	3,500	3,000	13,500
ตาพระยา	15	5	3,000	3,500	3,000	3,000	12,500
วังน้ำเย็น	7	3	3,500	3,500	2,000	1,000	10,000
วัฒนานคร	21	1	6,000	10,000	7,000	4,000	27,000
อรัญประเทศ	16	16	11,500	13,500	11,500	13,500	50,000
เขาฉกรรจ์	7	3	17,000	27,000	17,000	16,500	77,500
วังสมบูรณ์	6	1	1,000	1,000	500	-	2,500
โคกสูง	9	7	3,000	3,500	2,500	2,000	11,000
<b>รวม</b>	<b>111</b>	<b>45</b>	<b>56,500</b>	<b>85,500</b>	<b>62,000</b>	<b>49,000</b>	<b>253,000</b>



## อสม.รณรงค์ถุงยางอนามัยทุกพื้นที่ และแจกถุงยางอนามัย จำนวน 15,500 ชิ้น



เพศชาย ร้อยละ 69.57



เพศหญิง ร้อยละ 30.43

อาชีพที่มารับถุงยางอนามัยส่วนใหญ่เป็นนักเรียน ร้อยละ 84.96



ขนาดไซส์ถุงยางที่ต้องการมากที่สุด ไซส์ 49 ร้อยละ 81.14

จำนวนที่แจกมากกว่า 5 ชิ้นขึ้นไป ร้อยละ 63.22



# ขับเคลื่อนการจัดตั้งศูนย์ช่วยเหลือวัยรุ่น (ศชร.)

จัดทำเล่มคู่มือแนวทางการปฏิบัติการขับเคลื่อน  
ศูนย์ช่วยเหลือวัยรุ่น(ศชร.)  
ในจังหวัดสระแก้ว



ข้อมูลผลที่ได้รับการช่วยเหลือ จากศูนย์ช่วยเหลือวัยรุ่น (ศชร.) จำนวน 10 ราย  
จากบ้านพักเด็กและครอบครัว 2 ราย ท้องถิ่นจังหวัด 2 ราย และโรงพยาบาล 6 ราย

- ด้านความรุนแรง 2 ราย
  - ด้านรับบริการฝังยาคุมกำเนิด 2 ราย
  - ด้านรายได้ 1 ราย
  - ด้านปรึกษาทางเลือก 5 ราย
- ยุติการตั้งครรภ์ 4  
-ตั้งครรรภ์ต่อ 1

แบบบันทึกการรับเรื่อง กรณีวัยรุ่นขอรับการดูแลช่วยเหลือ (ศชร.1)  
เลขที่รับเรื่อง 225617

แบบบันทึกการรับเรื่อง กรณีวัยรุ่นขอรับการดูแลช่วยเหลือ  
ตามพระราชบัญญัติการป้องกันและแก้ไขปัญหายาเสพติดในวัยรุ่น พ.ศ. ๒๕๕๔  
ตำบล.....อำเภอ.....จังหวัด สระแก้ว

ช่องทางที่รับแจ้ง  โทรศัพท์ / สายด่วน ระบุ.....  
 สื่อโซเชียล ระบุ.....  
 จดหมาย  
 แจ้งด้วยตนเอง  
 อื่นๆ.....

วันที่รับแจ้ง 5/4/2567

ชื่อผู้แจ้ง (นามสมมติที่สามารถใช้ได้) .....ม.ม.ม. อายุ .....15.....  
ช่องทางที่สามารถติดต่อได้ .....160/41 ม.14 ต.หนองบัว อ.โคกสูง จ.สระแก้ว  
(ที่อยู่/เบอร์โทรศัพท์/ไลน์/Twitter).....080-644-1986.

ประเด็นที่ต้องการความช่วยเหลือ  
.....หญิง อายุ 15 ปี ตั้งครรภ์ 4+4 wk by LMP ตั้งครรภ์ไม่พร้อม UPT = Positive/Ultrasonnd  
ยื่นรับการตั้งครรภ์ รับคำปรึกษาทางเลือก มารดาขอ.....ที่เองไม่พร้อมที่จะเลี้ยงดู  
บุตร สามีไม่รับผิดชอบ หลังรับคำปรึกษาและกลับคิดทบทวนตัดสินใจฝากครรภ์ต่อ

ผู้ร้องเรียนยินยอมให้เปิดเผยข้อมูลกับหน่วยงานที่เกี่ยวข้องเพื่อรับการช่วยเหลือหรือไม่  
 ยินยอม  ไม่ยินยอม

การดำเนินการดูแลช่วยเหลือ  
 ส่งต่อไปยังหน่วยงานที่เกี่ยวข้อง ระบุ.....  
รหัส (กำหนดเองได้)..... ผู้ขอรับการช่วยเหลือ  
รหัส (กำหนดเองได้)..... ผู้รับเรื่อง  
การดำเนินการ/ส่งต่อไปยังหน่วยงานที่เกี่ยวข้อง ระบุ.....

แบบบันทึกการรับเรื่อง กรณีวัยรุ่นขอรับการดูแลช่วยเหลือ (ศชร.1)  
เลขที่รับเรื่อง 225617

แบบบันทึกการรับเรื่อง กรณีวัยรุ่นขอรับการดูแลช่วยเหลือ  
ตามพระราชบัญญัติการป้องกันและแก้ไขปัญหายาเสพติดในวัยรุ่น พ.ศ. ๒๕๕๔  
ตำบล.....อำเภอ.....จังหวัด สระแก้ว

ช่องทางที่รับแจ้ง  โทรศัพท์ / สายด่วน ระบุ.....  
 สื่อโซเชียล ระบุ.....  
 จดหมาย  
 แจ้งด้วยตนเอง  
 อื่นๆ.....

วันที่รับแจ้ง 16.04.2024

ชื่อผู้แจ้ง (นามสมมติที่สามารถใช้ได้) .....อายุ.....ปี  
ช่องทางที่สามารถติดต่อได้ 300 ม.15 อ.โคกสูง จ.สระแก้ว  
(ที่อยู่/เบอร์โทรศัพท์/ไลน์/Twitter).....  
ประเด็นที่ต้องการความช่วยเหลือ  
- ตั้งครรภ์ไม่พร้อม.....

ผู้ร้องเรียนยินยอมให้เปิดเผยข้อมูลกับหน่วยงานที่เกี่ยวข้องเพื่อรับการช่วยเหลือหรือไม่  
 ยินยอม  ไม่ยินยอม

การดำเนินการดูแลช่วยเหลือ  
 ส่งต่อไปยังหน่วยงานที่เกี่ยวข้อง ระบุ.....  
รหัส (กำหนดเองได้)..... ผู้ขอรับการช่วยเหลือ  
รหัส (กำหนดเองได้)..... ผู้รับเรื่อง  
การดำเนินการ/ส่งต่อไปยังหน่วยงานที่เกี่ยวข้อง ระบุ.....  
- สวมหน้ากากอนามัย.....



# โครงการส่งเสริมอนามัยการเจริญพันธุ์ และป้องกันภาวะโลหิตจางในวัยรุ่น จังหวัดสระแก้ว

คัดกรองความเสี่ยงภาวะโลหิตจาง ประเมินพฤติกรรมก่อน - หลังอบรม โดยใช้แบบคัดกรองสุขภาพ

พฤติกรรมเสี่ยงทางเพศ ภาวะซีมเศร้าและการกระทำรุนแรง จำนวน **1,221** คน

ตรวจภาวะซีด มีภาวะซีด จำนวน 442 คน ไม่เคยเป็นภาวะซีด จำนวน 779 คน อาการใจสั้นเหนื่อยง่าย จำนวน 28 คน ไม่มีอาการ จำนวน 1193 คน ทำร้ายตัวเอง จำนวน 5 คน ไม่เคยทำ จำนวน 1216 คน ถูกล่วงละเมิดจากคนในครอบครัว จำนวน 9 คน ได้รับการยาเม็ดเสริมธาตุเหล็ก จำนวน 1200 คน ได้รับการอบรมบริการให้คำปรึกษา และปรับเปลี่ยนพฤติกรรม จำนวน 1221 คน





# ผลงานการดำเนินงาน ปี 2567

## สำนักงานสาธารณสุข จังหวัดสระแก้ว

### ประชุมคณะกรรมการป้องกันและแก้ไขปัญหา การตั้งครรภ์ในวัยรุ่น จ.สระแก้ว ครั้งที่ 1/2567

วันพฤหัสบดีที่ 25 มกราคม 2567 นางดารารัตน์ ไหว่วงศ์ รองนายแพทย์สาธารณสุขจังหวัดสระแก้ว ร่วมประชุมคณะกรรมการป้องกันและแก้ไขปัญหาการตั้งครรภ์ในวัยรุ่นจังหวัดสระแก้ว ครั้งที่ 1/2567 เพื่อขับเคลื่อนการดำเนินงานภายใต้พระราชบัญญัติการป้องกันและแก้ไขปัญหาการตั้งครรภ์ในวัยรุ่น พ.ศ. 2559 และให้ทุกหน่วยงานที่เกี่ยวข้องดำเนินงานตามคู่มือปฏิบัติการป้องกันและแก้ไขปัญหาการตั้งครรภ์ในวัยรุ่น และให้มอบหมายให้ทุกหน่วยงานที่รับผิดชอบงาน 2567 ตามยุทธศาสตร์และคู่มือการปฏิบัติงานโครงการเสริมสร้างความเข้มแข็งการดำเนินงาน ระดับประเทศ โดยมี นายเชาวรินทร์ นิ่มประเสริฐ รองผู้ว่าราชการจังหวัดสระแก้ว เป็นประธานในการประชุม ณ ห้องประชุมสุนทร ชั้น 2 สำนักงานสาธารณสุขจังหวัดสระแก้ว

กลุ่มงานส่งเสริมสุขภาพฯ

## สำนักงานสาธารณสุขจังหวัดสระแก้ว

### ประชุมขับเคลื่อนการจัดตั้งศูนย์ช่วยเหลือวัยรุ่น (คสร.) จังหวัดสระแก้ว

สำนักงานสาธารณสุขจังหวัดสระแก้ว

วันอังคารที่ 6 กุมภาพันธ์ 2567 นางดารารัตน์ ไหว่วงศ์ รองนายแพทย์สาธารณสุขจังหวัดสระแก้ว เป็นประธานในการประชุมขับเคลื่อนการจัดตั้งศูนย์ช่วยเหลือวัยรุ่น (คสร.) จังหวัดสระแก้ว เพื่อขับเคลื่อนการดำเนินงานการจัดตั้งศูนย์ช่วยเหลือวัยรุ่น (คสร.) ในจังหวัดสระแก้ว 17 ภูมิภาคของจังหวัดตามแผนดำเนินงานของศูนย์ช่วยเหลือวัยรุ่น พิจารณาโครงสร้างศูนย์ฯ และให้ทุกหน่วยงานที่เกี่ยวข้องจัดทำบัญชีประสานงานศูนย์ช่วยเหลือวัยรุ่น (คสร.) ระดับพื้นที่ เพื่อประสาน ส่งมอบ และรับทราบ จังหวัดสระแก้ว สืบรับ ชั้น 2 สำนักงานสาธารณสุขจังหวัดสระแก้ว

กลุ่มงานส่งเสริมสุขภาพฯ

## สำนักงานสาธารณสุขอำเภอวังน้ำเย็น จังหวัดสระแก้ว

### จดหมายข่าวประชาสัมพันธ์

### โครงการส่งเสริมอนามัยเจริญพันธุ์ และการป้องกัน ภาวะโลหิตจางในวัยรุ่น เขตสุขภาพที่ 6

วันที่ 11 มิถุนายน 2567

นางดารารัตน์ ไหว่วงศ์ รองนายแพทย์สาธารณสุขจังหวัดสระแก้ว เป็นประธานเปิดโครงการส่งเสริมอนามัยเจริญพันธุ์ และการป้องกันภาวะโลหิตจางในวัยรุ่น เขตสุขภาพที่ 6 โดยมีนายสุวิทย์ เกษศรี สาธารณสุขอำเภอวังน้ำเย็น กล่าวรายงานวัตถุประสงค์โครงการ พร้อมด้วยคุณนงนิตย์ วัชบุณย์ และคณะเจ้าหน้าที่เครือข่ายบริการสุขภาพอำเภอวังน้ำเย็น กลุ่มเป้าหมายนักเรียนหญิง อายุ 13 ปี ขึ้นไป จำนวน 107 คน ณ โรงเรียนวังน้ำเย็นวิทยาคม

โครงการส่งเสริมอนามัยเจริญพันธุ์ ด. 2 บริการอนามัยสตรีสุขภาพดีสำหรับวัยรุ่น 3.อบรมการให้บริการปรึกษา และปรับวิถีชีวิต (Young Safe Sex) และการมีเพศสัมพันธ์ปลอดภัย

กลุ่มงานส่งเสริมสุขภาพฯ

## สำนักงานสาธารณสุขจังหวัดสระแก้ว

### ประชุมคณะทำงาน Scientific and Technical Advisory Group (STAG) ครั้งที่ 2/2567

วันพุธที่ 25 กันยายน 2567 กลุ่มงานส่งเสริมสุขภาพ สำนักงานสาธารณสุขจังหวัดสระแก้ว จัดประชุมคณะทำงาน Scientific and Technical Advisory Group (STAG) ครั้งที่ 2/2567 เพื่อติดตามแผนการดำเนินงาน โครงการเสริมสร้างความเข้มแข็งเชิงองค์การด้านเฝ้าระวังและแก้ไขปัญหาการตั้งครรภ์ในวัยรุ่น และบูรณาการแผน ตามคู่มือปฏิบัติการป้องกันและแก้ไขปัญหาการตั้งครรภ์ในวัยรุ่นระดับจังหวัด 8 ประเด็น โดยมี นางดารารัตน์ ไหว่วงศ์ รองนายแพทย์สาธารณสุขจังหวัดสระแก้ว เป็นประธานการประชุม พร้อมด้วย พญ.กนกพร ทองเดือน รองผู้อำนวยการฝ่ายแพทย์ โรงพยาบาลสมเด็จพระพุทธพรหมระแนวก ณ ห้องประชุม Cockpit ชั้น 1 สำนักงานสาธารณสุขจังหวัดสระแก้ว

กลุ่มงานส่งเสริมสุขภาพฯ

## สำนักงานสาธารณสุขจังหวัดสระแก้ว

### ร่วมกิจกรรมมอบเงินสมรส การเตรียมความพร้อมก่อนมีบุตร และประชาสัมพันธ์ให้หญิงวัยเจริญพันธุ์รับรู้สิทธิการเข้าถึงบริการอนามัยเจริญพันธุ์ หลักและกรกไฟสิทธิ์ฯ พร้อมทั้งรณรงค์ตรวจหาเชื้อเอชไอวีให้กับวัยรุ่นและเยาวชน

วันพุธที่ 14 กุมภาพันธ์ 2567 นางดารารัตน์ ไหว่วงศ์ รองนายแพทย์สาธารณสุขจังหวัดสระแก้ว ร่วมกิจกรรมมอบเงินสมรส การเตรียมความพร้อมก่อนมีบุตร และประชาสัมพันธ์ให้หญิงวัยเจริญพันธุ์รับรู้สิทธิการเข้าถึงบริการอนามัยเจริญพันธุ์หลักและกรกไฟสิทธิ์ฯ พร้อมทั้งรณรงค์ตรวจหาเชื้อเอชไอวีให้กับวัยรุ่นและเยาวชน ในวาระวันวาเลนไทน์ จัดมอบของขวัญโครงการรวมใจ 15 คู่ โดยมี นายถกลพล โสภณ มาตราจักษุแพทย์ เป็นประธาน และนายดำรง สมยา สาธารณสุขอำเภอเมืองสระแก้ว ร่วมกิจกรรม ณ หอศิลป์ศูนย์วัฒนธรรม สระแก้ว

กลุ่มงานส่งเสริมสุขภาพฯ  
สำนักงานสาธารณสุขจังหวัดสระแก้ว  
037-425141 ต่อ 302

## สำนักงานสาธารณสุขจังหวัดสระแก้ว

### ประชุมเชิงปฏิบัติการดำเนินงานโครงการส่งเสริมสุขภาพวัยรุ่น (ในจังหวัดราชบุรี) และโครงการส่งเสริมอนามัยเจริญพันธุ์และป้องกันภาวะโลหิตจางในวัยรุ่นเขตสุขภาพที่ 6 (ณ PPA เขตสุขภาพที่ 6)

วันพฤหัสบดีที่ 9 พฤษภาคม 2567 นางสาวประนอม วัฒนาฉาย หัวหน้ากลุ่มส่งเสริมสุขภาพ สำนักงานสาธารณสุขจังหวัดสระแก้ว ได้ประชุมเชิงปฏิบัติการดำเนินงานโครงการส่งเสริมสุขภาพวัยรุ่น (ในจังหวัดราชบุรี) และโครงการส่งเสริมอนามัยเจริญพันธุ์และป้องกันภาวะโลหิตจางในวัยรุ่น เขตสุขภาพที่ 6 (ณ PPA เขตสุขภาพที่ 6) โดยมีผู้รับผิดชอบจากหน่วยงานแม่และเด็ก และผู้รับผิดชอบจากวัยรุ่น จากโรงพยาบาล ทุกแห่ง และสำนักงานสาธารณสุขอำเภอทุกอำเภอ เข้าร่วมประชุม ณ ห้องประชุม Cockpit สำนักงานสาธารณสุขจังหวัดสระแก้ว ผ่านระบบออนไลน์ Cisco Webex meeting

สำนักงานสาธารณสุขจังหวัดสระแก้ว  
กลุ่มงานส่งเสริมสุขภาพฯ  
037-425141 ต่อ 302

## สำนักงานสาธารณสุขจังหวัดสระแก้ว

### ประชุมคณะทำงาน Scientific and Technical Advisory Group (STAG) ครั้งที่ 1/2567

วันพฤหัสบดีที่ 30 พฤษภาคม 2567 กลุ่มงานส่งเสริมสุขภาพ สำนักงานสาธารณสุขจังหวัดสระแก้ว จัดประชุมคณะทำงาน Scientific and Technical Advisory Group (STAG) ครั้งที่ 1/2567 เพื่อติดตามแผนการดำเนินงาน โครงการเสริมสร้างความเข้มแข็งเชิงองค์การด้านเฝ้าระวังและแก้ไขปัญหาการตั้งครรภ์ในวัยรุ่น และบูรณาการแผน ตามคู่มือปฏิบัติการป้องกันและแก้ไขปัญหาการตั้งครรภ์ในวัยรุ่นระดับจังหวัด 8 ประเด็น โดยมี พญ.กนกพร ทองเดือน รองผู้อำนวยการฝ่ายแพทย์ โรงพยาบาลสมเด็จพระพุทธพรหมระแนวก เป็นประธานการประชุม ณ ห้องประชุม Cockpit ชั้น 1 สำนักงานสาธารณสุขจังหวัดสระแก้ว

สำนักงานสาธารณสุขจังหวัดสระแก้ว  
กลุ่มงานส่งเสริมสุขภาพฯ  
037-425141 ต่อ 302

## สำนักงานสาธารณสุขจังหวัดสระแก้ว

### ประชุมเชิงการบริหารจัดการคุณภาพของอนามัย ในระบบหลักประกันสุขภาพแห่งชาติ

วันที่ 5 มีนาคม 2567 นางกัญญา ฤกษ์งาม หัวหน้ากลุ่มงานส่งเสริมสุขภาพ สำนักงานสาธารณสุขจังหวัดสระแก้ว ประชุมเชิงบริหารจัดการคุณภาพของอนามัยในระบบหลักประกันสุขภาพแห่งชาติ เพื่อขึ้นเสียงนโยบายส่งเสริมการเข้าถึงสุขภาพของอนามัยฯ และการขับเคลื่อนระบบบริการด้าน KTB ตามบทบาทการตรวจและตรวจประเมินที่ปรึกษาป้องกันตั้งครรภ์ไม่พึงประสงค์ผ่านระบบออนไลน์ ZOOM Meeting ณ ห้องประชุม Conference Cockpit ชั้น 1 สำนักงานสาธารณสุขจังหวัดสระแก้ว กลุ่มเป้าหมายจาก รพ. สด. และ รพ.สต. ทุกแห่ง

กลุ่มงานส่งเสริมสุขภาพฯ  
สำนักงานสาธารณสุขจังหวัดสระแก้ว  
037-425141 ต่อ 302



**เป้าหมายการดำเนินงานตามตัวชี้วัด**

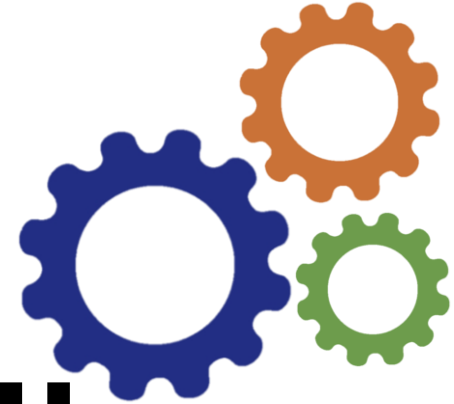


# คำเป้าหมาย

## เป้าหมายการดำเนินงานปีงบประมาณ 2568

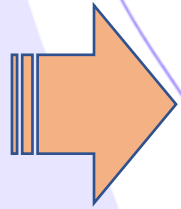
ตัวชี้วัด	เป้าหมาย
1. อัตราการคลอดมีชีพในหญิงอายุ 10-14 ปี	0.6
2. อัตราการคลอดมีชีพในหญิงอายุ 15-19 ปี	19
3. ร้อยละการตั้งครรภ์ซ้ำในหญิงอายุน้อยกว่า 20 ปี	12.5
4. ร้อยละของหญิงอายุน้อยกว่า 20 ปีที่ได้รับบริการคุมกำเนิดด้วยวิธีสมัยใหม่ (Modern Methods) หลังคลอดหรือหลังแท้ง	70
5. ร้อยละของหญิงไทยอายุน้อยกว่า 20 ปี หลังคลอดหรือหลังแท้งที่คุมกำเนิด ได้รับการคุมกำเนิดด้วยวิธีกึ่งถาวร (ยาฝังคุมกำเนิด/ห่วงอนามัย)	80

# ประเด็นการขับเคลื่อนงาน



# ประเด็นการขับเคลื่อนการดำเนินงาน ปี 2568

## ขับเคลื่อนพระราชบัญญัติการป้องกันและแก้ไขปัญหาคาการตั้งครรภในวัยร่น พ.ศ. 2559 ในการคุ้มครองสิทธิแก่วัยร่นและเยาวชนด้านอนามัยการเจริญพันธุ์



### GOAL

ลดการตั้งครรภ และพฤติกรรมสุขภาพที่ไม่พึงประสงค์

1. ขับเคลื่อน พ.ร.บ.การป้องกันกาการตั้งครรภในวัยร่นพ.ศ. 2559
2. ขับเคลื่อนการป้องกันและแก้ไขปัญหาคาการตั้งครรภในวัยร่น ระดับอำเภอ
3. พัฒนา และยกระดับบริการสุขภาพสำหรับวัยร่น
4. ขับเคลื่อนการยุติกาการตั้งครรภที่ปลอดภัย
5. พัฒนาศักยภาพภาคีเครือข่าย
6. สื่อสาร Teenage Digital Platform Line Official : Teen Club

# ประเด็นติดตาม (Monitor)

การคุมกำเนิดในวัยรุ่นหลังคลอด  
และในพื้นที่ (Primary Prevention)



แบบเก็บข้อมูลเฝ้าระวังการตั้งครรภ์ในแม่อายุน้อยกว่า 20 ปี จังหวัดสระแก้ว 2568

คำชี้แจง ขอความร่วมมือในการเก็บข้อมูลเฝ้าระวังการตั้งครรภ์ ในแม่อายุน้อยกว่า 20 ปี ตามความเป็นจริง โดยแบบเก็บข้อมูลไม่ต้องระบุชื่อ และข้อมูลจะเป็นความลับ ไม่สามารถระบุตัวผู้ให้ข้อมูลได้และไม่มีผลกระทบใดๆ ต่อผู้ให้ข้อมูล

แบบเก็บข้อมูลประกอบด้วย 2 ส่วน

ส่วนที่ 1 เป็นข้อมูลส่วนบุคคลของหญิงตั้งครรภ์อายุน้อยกว่า 20 ปี ที่มาคลอด จำนวน 26 ข้อ

ส่วนที่ 2 เป็นข้อมูลสำหรับเจ้าหน้าที่ จำนวน 7 ข้อ

ส่วนที่ 1 ข้อมูลส่วนบุคคล (ลักษณะด้านประชากร)

1. ปัจจุบันท่านอายุเท่าไร.....ปี
2. การตั้งครรภ์ครั้งนี้เป็นครั้งที่.....
3. จำนวนบุตรที่มีชีวิต.....คน
4. ขณะคลอดบุตรหรือแท้งในครรภ์ที่ผ่านมา ท่านมีอายุ.....ปี
5. สถานภาพสมรส  
( ) 1. อยู่ด้วยกันกับพ่อของลูก ( ) 2. หย่า /ร้าง /เลิกกันแล้ว
6. การศึกษา  
( ) 1. ต่ำกว่าประถมศึกษา ( ) 2. ประถมศึกษา  
( ) 3. มัธยมศึกษาตอนต้น ( ) 4. มัธยมศึกษาตอนปลาย  
( ) 5. อนุปริญญา/ ประกาศนียบัตร ( ) 6. กำลังศึกษาอยู่ในระดับ.....  
( ) 7. ไม่ได้เรียน
7. สถานะการศึกษาของท่านก่อนตั้งครรภ์  
( ) 1.เรียนในระบบการศึกษาปกติ ( ) 2.เรียนนอกระบบการศึกษาปกติ  
( ) 3.จบการศึกษาภาคบังคับ ( ) 4.ไม่ได้เรียน  
( ) 5. อื่นๆ ระบุ.....

ส่วนที่ 2 สำหรับเจ้าหน้าที่ จำนวน 7 ข้อ

1. วันที่มารับบริการคลอด.....
2. โรงพยาบาล.....จังหวัดสระแก้ว
3. มารดา G.....P.....A.....L..... Last Child..... ปี
4. วิธีการคลอด  
( ) 1. คลอดทางช่องคลอดปกติ  
( ) 2. ใช้เครื่องดูดสุญญากาศ  
( ) 3. ผ่าตัดออกทางหน้าท้อง  
( ) 4. อื่นๆ ระบุ
5. อายุครรภ์ขณะคลอด..... สัปดาห์
6. น้ำหนักทารกแรกเกิด..... กรัม
7. การคุมกำเนิดที่ได้รับก่อนออกจากโรงพยาบาล.....

หมายเหตุ เก็บข้อมูลหญิงหลังคลอดอายุน้อยกว่า 20 ปี ณ หอผู้ป่วยหลังคลอด (PP) โดยรายงานผ่าน Google forms ขอให้ส่งข้อมูลทุกวันที่ 25 ของเดือน หากมีข้อสงสัย สอบถาม นางสาวศิริพร ดาราภูมิ 098 8272485





# แผนการดำเนินงาน 2568

# แผนการดำเนินงานส่งเสริมสุขภาพวัยรุ่น ปี 2568 จังหวัดสระแก้ว

ลำดับ	โครงการ/กิจกรรม	กลุ่มเป้าหมาย	ระยะเวลา	พื้นที่ดำเนินการ
1	ประชุม Scientific and Technicak Advisory Grop (STAG)	คณะทำงาน จำนวน 15 คน	พ.ย 67/ก.พ 68/ พ.ค 68 / ส.ค 68	จ.สระแก้ว
2	ประชุมขับเคลื่อนการดำเนินงาน ศูนย์ช่วยเหลือ (ศสร.)	เจ้าหน้าที่ สสจ. รพ. สสอ. พมจ. ศธ. ท้องถิ่น จำนวน 30 คน	ก.พ 68	จ.สระแก้ว
3.	อบรมเชิงปฏิบัติการสร้างความเข้มแข็งในครอบครัว	ครอบครัวที่มีลูกวัยรุ่น จำนวน 20 ครอบครัว ะละ 3 คน รวม 60 คน เจ้าหน้าที่ผู้รับผิดชอบงาน สสจ. รพ. สสอ. รวม 20 คน รวมทั้งสิ้น 80 คน	มี.ค 68	จ.สระแก้ว



# แผนการดำเนินงานส่งเสริมสุขภาพวัยรุ่น ปี 2568 จังหวัดสระแก้ว

ลำดับ	โครงการ/กิจกรรม	กลุ่มเป้าหมาย	ระยะเวลา	พื้นที่ดำเนินการ
4	ประเมินมาตรฐานบริการสุขภาพวัยรุ่น และเครือข่ายอำเภออานามัยเจริญ พันธ์ุ	เจ้าหน้าที่ สสจ. 5 คน	เม.ย 68	จ.สระแก้ว
5	ประชุมคณะอนุกรรมการป้องกันและ แก้ไขปัญหาการตั้งครรภ์ในวัยรุ่น จังหวัดสระแก้ว	คณะอนุกรรมการ ป้องกันและแก้ไข ปัญหาตั้งครรภ์ใน วัยรุ่น จ.สระแก้ว 25 คน	มิ.ย 68	จ.สระแก้ว
6	เก็บข้อมูลพฤติกรรมเสี่ยงใน สถานศึกษาจังหวัดสระแก้ว	โรงเรียนมัธยมใน พื้นที่ 9 อำเภอ	มิ.ย 68	จ.สระแก้ว

# การขับเคลื่อนการดำเนินงานส่งเสริมสุขภาพ และอนามัยสิ่งแวดล้อม

กิจกรรม	ระยะเวลาดำเนินการ	พื้นที่ดำเนินการ
1. การส่งเสริมอนามัยการเจริญพันธุ์ในวัยรุ่น (PPA เขต) <b>รพผลการประชุม</b>		



(ร่าง)การบริหารจัดการ  
บริการสร้างเสริมสุขภาพและป้องกันโรค  
ปี 2567-2568

# งบกองทุนที่บริหารจัดการกองทุนหลักประกันสุขภาพแห่งชาติ ภาพรวม

รายการ
1. บริการทางการแพทย์เหมาจ่ายรายหัว
2. ค่าบริการสร้างเสริมสุขภาพและป้องกันโรค
3. ค่าบริการสาธารณสุขเพิ่มเติมสำหรับการบริการระดับปฐมภูมิ
4. ค่าบริการสาธารณสุขร่วมกับองค์กรปกครองส่วนท้องถิ่น
5. ค่าบริการสาธารณสุขสำหรับผู้มีภาวะพึ่งพิงในชุมชน
6. บริการผู้ติดเชื้อเอชไอวีและผู้ป่วยเอดส์
7. บริการผู้ป่วยไตวายเรื้อรัง
8. บริการควบคุม ป้องกัน และรักษาโรคเรื้อรัง
9. ค่าใช้จ่ายเพิ่มเติมสำหรับหน่วยบริการในพื้นที่ก้นดง พื้นที่เสี่ยงภัย และพื้นที่จังหวัดชายแดนภาคใต้
10. เงินช่วยเหลือเบื้องต้นผู้รับบริการและผู้ให้บริการ



รายการ PP-FS\_67 ( ปรับเป็น 26 รายการ)

1. บริการการตรวจคัดกรองมะเร็งปากมดลูก
2. บริการฝากครรภ์
3. บริการการป้องกันและควบคุมโรคโลหิตจางธาลัสซีเมียในหญิงตั้งครรภ์
4. บริการการคัดกรองธาลัสซีเมียและการคัดกรองซิฟิลิสในสามีหรือคู่ของหญิงตั้งครรภ์
5. บริการป้องกันและควบคุมกลุ่มอาการดาวน์ในหญิงตั้งครรภ์
6. บริการป้องกันและควบคุมภาวะพร่องฮอร์โมนไทรอยด์ (TSH) และ โรคฟีนิลคีโตนูเรีย (PKU) ในเด็กแรกเกิด
7. การตรวจหลังคลอด
8. การทดสอบการตั้งครรภ์
9. บริการวางแผนครอบครัวและการป้องกันการตั้งครรภ์ไม่พึงประสงค์
10. บริการป้องกันการยุติการตั้งครรภ์ที่ไม่ปลอดภัย
11. บริการแว่นตาเด็กที่มีสายตาสั้นผิดปกติ
12. บริการคัดกรองรอยโรคเสี่ยงมะเร็งและมะเร็งช่องปาก (CA Oral Screening)
13. บริการตรวจคัดกรองและค้นหาวัณโรคในกลุ่มเสี่ยงสูง
14. บริการคัดกรองและประเมินปัจจัยเสี่ยงต่อสุขภาพกาย/สุขภาพจิต
15. บริการตรวจยีน BRCA1/BRCA2 ในกลุ่มผู้ป่วยมะเร็งเต้านมที่มีความเสี่ยงสูงและญาติสายตรงที่มีประวัติครอบครัวตรวจพบยีนกลายพันธุ์
16. บริการตรวจคัดกรองผู้ป่วยโรคพันธุกรรมเมตาบอลิกด้วยเครื่อง Tandem mass spectrometry (TMS)
17. บริการคัดกรองโลหิตจางจากการขาดธาตุเหล็ก
18. บริการยาเม็ดเสริมธาตุเหล็ก
19. บริการวัคซีนคอตีบ-บาดทะยัก (dT) ในผู้ใหญ่
20. บริการเคลือบฟลูออไรด์ (กลุ่มเสี่ยง)
21. บริการตรวจคัดกรองมะเร็งลำไส้ใหญ่และลำไส้ตรง (Fit test)
22. บริการฉีดวัคซีนป้องกันโรคไข้หวัดใหญ่ตามฤดูกาล
23. บริการคัดกรองไวรัสตับอักเสบบี(HBAG)
24. บริการคัดกรองไวรัสตับอักเสบซี (HCV)
25. บริการคัดกรองพยาธิใบไม้ในตับผ่านปัสสาวะ
- 26.บริการคัดกรองมะเร็งเต้านมด้วยเครื่อง mammogram และอัลตราซาวด์



## 4. รายการบริการ PP Fee schedule ปี 2568 (รายการที่เปลี่ยนแปลง)

รายการบริการ	อัตรา(บาท)
<b>21. บริการวางแผนครอบครัวและการป้องกันการตั้งครรภ์ไม่พึงประสงค์</b>	
21.1 ค่าบริการยาเม็ดคุมกำเนิดชนิดรับประทาน	
21.1.1 ค่าบริการยาเม็ดคุมกำเนิด	40
21.1.2 ค่าบริการยาเม็ดคุมกำเนิด ( Lynestrenol 0.5 mg)	80
21.2 ค่าบริการจ่ายยาเม็ดคุมกำเนิดฉุกเฉิน	50
21.3 ค่าบริการจ่ายถุงยางอนามัยและให้คำปรึกษา	10
21.4 ค่าบริการยาฉีดคุมกำเนิด	60
21.5 ค่าบริการใส่ห่วงอนามัย	800
21.6 ค่าบริการฝังยาคุมกำเนิด	
21.6.1 ค่าบริการฝังยาคุมกำเนิด	2,150
21.6.2 ค่าบริการถอดยาฝังคุมกำเนิด	350

รายการบริการ	อัตรา(บาท)
<b>22. บริการคัดกรองความเสี่ยงต่อการเกิดโรคเบาหวานและไขมันในเลือด (ร่างประกาศ PPFS ปี 67 ว2 - อยู่ระหว่างดำเนินการ)</b>	
22.1 ค่าบริการเจาะเลือดจากหลอดเลือดดำ ภายหลังงดอาหาร 8 ชั่วโมง ส่งตรวจวัดระดับน้ำตาล (Fasting Plasma Glucose : FPG) ที่เป็นกลุ่มเสี่ยง ตามการประเมินความเสี่ยงต่อการเกิดโรคเบาหวาน หรือเป็นกลุ่มเสี่ยงตามตาราง 1 แนบท้ายประกาศคณะกรรมการหลักประกันสุขภาพแห่งชาติเกี่ยวกับประเภทและขอบเขตบริการสาธารณสุข พ.ศ. 2564 ลงวันที่ 9 พฤษภาคม พ.ศ. 2565	40
22.2 ค่าบริการเจาะเลือดจากหลอดเลือดดำและตรวจวัด Total Cholesterol และ HDL ภายหลังงดอาหาร 8 ชั่วโมง	160



# ตารางสรุปการดำเนินงานบริการกองทุนสร้างเสริมสุขภาพและป้องกันโรค

กองทุน	ก่อนตั้งครรภ์ และตั้งครรภ์	0-5ปี	6-12ปี	13-24 ปี	25-59 ปี	60 ปี ขึ้นไป
PP FS 24+2 รายการ	<ul style="list-style-type: none"> <li>บริการฝากครรภ์</li> <li>ป้องกันและควบคุมโรคโลหิตจางธาลัสซีเมีย, อากาศาวนในหญิงตั้งครรภ์และซีฟิลิส</li> <li>บริการวางแผนครอบครัว และการป้องกันการตั้งครรภ์ไม่พึงประสงค์</li> <li>ยุติการตั้งครรภ์ที่ไม่ปลอดภัย</li> <li>ตรวจหลังคลอด-</li> </ul>	<ul style="list-style-type: none"> <li>ป้องกันและควบคุมภาวะพร่องฮอร์โมน TSH และ PKU</li> <li>คัดกรองโรคพันธุกรรมเมตาบอลิก</li> <li>EPI</li> </ul>	<ul style="list-style-type: none"> <li>บริการแว่นตาสำหรับเด็กที่สายตาสกปรก</li> <li>คัดกรองวัณโรค (เสี่ยงผู้สัมผัส)</li> <li>EPI</li> </ul>	<ul style="list-style-type: none"> <li>บริการคัดกรองวัณโรคกลุ่มเสี่ยง</li> <li>คัดกรองโลหิตจาง</li> <li>ยาเม็ดเสริมธาตุเหล็ก (15ปี-45 ปี)</li> <li>คัดกรองพยาธิใบไม้ในตับผ่านปัสสาวะ</li> <li>คัดกรองมะเร็งเต้านมด้วยเครื่อง mammogram</li> </ul>	<ul style="list-style-type: none"> <li>คัดกรองมะเร็งปากมดลูก</li> <li>คัดกรองวัณโรค (กลุ่มเสี่ยง)</li> <li>BRCA1/BRCA2(ผู้เสี่ยงสูงและญาติผู้เป็นมะเร็งเต้านม)</li> <li>วัคซีนชนิดรณรงค์ dT</li> <li>เคลือบฟลูออไรด์</li> <li>***คัดกรอง HBAg และ HCV**</li> <li>ยาเม็ดเสริมธาตุเหล็ก</li> <li>คัดกรองพยาธิใบไม้ในตับผ่านปัสสาวะคัดกรองมะเร็งเต้านมด้วยเครื่อง mammogram</li> </ul>	<ul style="list-style-type: none"> <li>คัดกรองวัณโรค</li> <li>คัดกรองมะเร็งลำไส้ใหญ่ (50-70 ปี)</li> </ul>
PPA	<p>ตามความจำเป็นทางสุขภาพ (Health need)</p> <ol style="list-style-type: none"> <li>การแพร่ระบาดของโรคไวรัสโคโรนา 2019 (COVID-19)</li> <li>กลุ่มโรคเรื้อรัง ได้แก่ โรคเบาหวาน โรคความดันโลหิตสูง โรคหลอดเลือดสมอง</li> <li>กลุ่มโรคติดต่อ ได้แก่ โรคในระบบทางเดินหายใจ โรคไข้เลือดออก โรควัณโรค</li> </ol>	<ol style="list-style-type: none"> <li>การบาดเจ็บจากอุบัติเหตุจราจร และการบาดเจ็บจากการประกอบอาชีพ</li> <li>โรคมะเร็งในระบบและอวัยวะต่างๆในร่างกาย</li> <li>การมีสารเคมีตกค้างในร่างกาย</li> <li>ปัจจัยเสี่ยงตามกลุ่มวัย เช่น ปัญหาสุขภาพจากการดื่มเครื่องดื่มแอลกอฮอล์ บุหรี่ ฝุ่นละออง และมลภาวะทางอากาศ</li> </ol>	<ol style="list-style-type: none"> <li>สุขภาพตาม Value chain</li> <li>ปัจจัยเสี่ยงตามกลุ่มวัย</li> <li>กลุ่มผู้ต้องขังในเรือนจำ ประเด็น - การคัดกรองโรคติดต่อไวรัสโคโรนา 2019, TB, การคัดกรองมะเร็งเต้านมสำหรับสตรีแบบ mammograms ในเรือนจำ</li> </ol>			
กองทุน ตำบล	<ul style="list-style-type: none"> <li>การเข้าถึงบริการฝากครรภ์</li> <li>เตรียมความพร้อมตั้งครรภ์ และการปรับเปลี่ยนพฤติกรรม</li> <li>สนับสนุนบริการ</li> </ul>	<ul style="list-style-type: none"> <li>การเข้าถึง EPI</li> <li>คัดกรองโภชนาการและ พัฒนาการ</li> <li>ตามปัจจัยเสี่ยงในพื้นที่</li> </ul>	<ul style="list-style-type: none"> <li>คัดกรองสายตา</li> <li>คัดกรองโภชนาการ</li> <li>คัดกรองภาวะโลหิตจาง</li> <li>ตามปัจจัยเสี่ยงในพื้นที่</li> </ul>	<ul style="list-style-type: none"> <li>อนามัยเจริญพันธ์</li> <li>คัดกรองสายตา</li> <li>ปัจจัยเสี่ยงในพื้นที่</li> </ul>	<ul style="list-style-type: none"> <li>อนามัยเจริญพันธ์</li> <li>คัดกรองสายตา</li> <li>คัดกรองซิมีเซร่า</li> <li>ปัจจัยเสี่ยงในพื้นที่</li> </ul>	<ul style="list-style-type: none"> <li>ส่งเสริมสุขภาพกาย+จิต</li> <li>ฟื้นฟูสุขภาพกาย+จิต</li> <li>ตามปัจจัยเสี่ยง</li> </ul>

